



# Bedienungsanleitung

Headphones

# YH-L700A

DE

# Inhalt

|  |           |
|--|-----------|
| <b>Achtung</b>   | <b>4</b>  |
| <b>Über vorliegendes Dokument</b> .....                | <b>4</b>  |
| Warenzeichen .....                                     | 4         |
| <b>Handhabung des Geräts</b> .....                     | <b>6</b>  |
| Hinweise zum Akku .....                                | 6         |
| <b>Übersicht des Geräts</b>                            | <b>7</b>  |
| <b>Vorteile</b> .....                                  | <b>7</b>  |
| <b>Zubehör</b> .....                                   | <b>9</b>  |
| <b>Teilebezeichnungen</b> .....                        | <b>11</b> |
| <b>Laden und Ein-/Ausschalten</b>                      | <b>12</b> |
| <b>Gerät laden</b> .....                               | <b>12</b> |
| <b>Einschalten</b> .....                               | <b>13</b> |
| <b>Ausschalten</b> .....                               | <b>14</b> |
| <b>Verbleibende Akkuleistung prüfen</b> .....          | <b>15</b> |
| <b>Verbindungen</b>                                    | <b>16</b> |
| <b>Bluetooth-Gerät anmelden (Pairing)</b> .....        | <b>16</b> |
| <b>Verbindung mit Bluetooth-Gerät herstellen</b> ..... | <b>18</b> |
| <b>Verbindung mit Bluetooth-Gerät trennen</b> .....    | <b>19</b> |
| <b>Kabelverbindung</b> .....                           | <b>20</b> |
| <b>Gerät tragen</b>                                    | <b>21</b> |
| <b>Kopfhörer aufsetzen</b> .....                       | <b>21</b> |
| <b>Bedienung des Geräts</b>                            | <b>22</b> |
| <b>Lautstärke einstellen</b> .....                     | <b>22</b> |
| <b>Musik hören</b> .....                               | <b>23</b> |
| <b>Anruf empfangen</b> .....                           | <b>25</b> |
| <b>Sprachsteuerung des Smartphones verwenden</b> ..... | <b>26</b> |

## **Einstellungen 27**

---

|   |           |
|---|-----------|
| <b>Über die App für Ohrhörer/Kopfhörer .....</b>            | <b>27</b> |
| <b>Liste der Einstellungen (Hauptbildschirm) .....</b>      | <b>28</b> |
| <b>Liste der Geräteeinstellungen (Menü) .....</b>           | <b>30</b> |
| <b>Klang automatisch an die Lautstärke anpassen .....</b>   | <b>31</b> |
| <b>Klang automatisch an den Ohrhörersitz anpassen .....</b> | <b>32</b> |
| <b>Wiedergabe an Umgebung anpassen .....</b>                | <b>33</b> |
| <b>Surround-Sound-Wiedergabe .....</b>                      | <b>35</b> |
| <b>Auto-Standby-Zeit einstellen .....</b>                   | <b>37</b> |
| <b>Firmware aktualisieren .....</b>                         | <b>38</b> |

## **Störungsbeseitigung 39**

---

|   |           |
|---|-----------|
| <b>Folgendes zuerst lesen .....</b>                                     | <b>39</b> |
| <b>Kein Ton hörbar .....</b>  | <b>40</b> |
| <b>Gerät lässt sich nicht einschalten .....</b>                         | <b>41</b> |
| <b>Gerät lässt sich nicht aufladen .....</b>                            | <b>42</b> |
| <b>Verbindung mit Bluetooth-Gerät lässt sich nicht herstellen .....</b> | <b>43</b> |
| <b>Gerät funktioniert nicht bzw. gibt nicht wieder .....</b>            | <b>44</b> |
| <b>Der Klang ist verzerrt, geräuschvoll oder unbeständig .....</b>      | <b>45</b> |
| <b>Problem nicht behoben (Kundendienst) .....</b>                       | <b>46</b> |

## **Anhang 47**

---

|  |           |
|--|-----------|
| <b>Technische Daten .....</b>                      | <b>47</b> |
| <b>Liste der Bedienvorgänge .....</b>              | <b>48</b> |
| <b>Liste der Anzeigen und Audiomeldungen .....</b> | <b>50</b> |

# Achtung

## Über vorliegendes Dokument

### Warenzeichen

---

In vorliegendem Dokument werden folgende Warenzeichen erwähnt.



Der Begriff und die Logos Bluetooth® sind eingetragene Warenzeichen von Bluetooth SIG, Inc., deren Verwendung durch Yamaha Corporation unter Lizenz erfolgt. Alle anderen Warenzeichen bzw. eingetragenen Warenzeichen gehören den entsprechenden Firmen.



Qualcomm aptX ist ein Produkt von Qualcomm Technologies, Inc. und/oder ihrer Tochtergesellschaften. Qualcomm ist ein in den USA und anderen Ländern eingetragenes Warenzeichen von Qualcomm Incorporated. aptX ist ein in den USA und anderen Ländern eingetragenes Warenzeichen von Qualcomm Technologies International, Ltd.

#### **Android™ und Google Play™**

Android und Google Play sind Warenzeichen von Google LLC.

#### **App Store<sup>SM</sup>**

App Store ist eine Dienstleistungsmarke von Apple Inc.

#### **Siri®**

Siri ist ein in den USA und anderen Ländern eingetragenes Warenzeichen von Apple Inc.

## Hinweis zum Inhalt des vorliegenden Dokuments

---

- Bei vorliegendem Dokument handelt es sich um ein Benutzerhandbuch für folgende Leser:
  - Benutzer des vorliegenden Produkts
- Vorsichtsmaßnahmen und dergleichen werden in vorliegendem Dokument folgendermaßen gekennzeichnet:



### **WARNUNG**

Dieser Inhalt weist auf die „Gefahr schwerer oder tödlicher Verletzungen“ hin.



### **VORSICHT**

Dieser Inhalt weist auf „Verletzungsgefahr“ hin.

- **ACHTUNG**  
Weist auf Informationen hin, die zu beachten sind, um Gerätepannen, -schäden oder -störungen sowie Datenverluste zu verhindern und die Umwelt zu schonen.
- **HINWEIS**  
Kennzeichnet Erläuterungen zu Anweisungen, Einschränkungen von Funktionen und hilfreiche Zusatzinformationen.
- Alle im vorliegenden Dokument enthaltenen Abbildungen und Bildschirmdarstellungen dienen zur Veranschaulichung.
- Alle in vorliegender Anleitung erwähnten Firmen- und Produktnamen und dergleichen sind Warenzeichen bzw. eingetragene Warenzeichen der entsprechenden Firmen.
- Software kann ohne vorherige Ankündigung überarbeitet und aktualisiert werden.

## Handhabung des Geräts

### Hinweise zum Akku

---

Der in vorliegendem Gerät enthaltene Lithium-Ionen-Akku ist ein Verschleißteil. Die Lebensdauer des Akkus kann wie folgt maximal verlängert werden.

- Wird das Gerät längere Zeit nicht benutzt, kann sich die Ladezeit verlängern.
- Bei längerer Lagerung das Gerät etwa alle sechs Monate aufladen, um eine übermäßige Entladung zu vermeiden.

# Übersicht des Geräts

## Vorteile

Bei vorliegendem Gerät handelt es sich um drahtlose Kopfhörer, die mit Bluetooth-Geräten wie einem tragbaren Musik-Player oder einem Smartphone drahtlos verbunden werden können.

### **Hochauflösende Tonwiedergabe von Bluetooth-Geräten**

Dieses Gerät unterstützt die Codecs aptX™ Adaptive von Qualcomm sowie AAC.

### **Funktion ADVANCED ANC**

Diese Funktion analysiert Wiedergabeton und Außengeräusche und reduziert lediglich das Geräusch ohne Beeinträchtigung der Wiedergabetonqualität. Dank der Reduzierung von Außengeräuschen von Zügen, Bussen usw. kann sich der Hörer besser auf die Musik konzentrieren ohne starke Anhebung der Lautstärke.

### **Funktion AMBIENT SOUND**

Die Umgebungsgeräusche werden mit dem Wiedergabeton gemischt. Diese Funktion ist praktisch, wenn der Benutzer beim Musikhören ein kurzes Gespräch führen möchte.

### **Funktion LISTENING CARE (LISTENING CARE - ADVANCED)**

Mit der Funktion LISTENING CARE (LISTENING CARE - ADVANCED) des vorliegenden Geräts kann auch bei geringerer Lautstärke ein satter Klang genossen werden.

Diese Funktion beruht auf den Eigenschaften des menschlichen Ohrs, wonach die Nieder- und Hochfrequenzöne bei geringerer Lautstärke schwerer zu hören sind und Töne je nach der Hörumgebung unterschiedlich klingen, und korrigiert die Klanggewichtung, um den Klang in Bezug auf die Lautstärke zu optimieren. Durch die Wiedergabe eines natürlichen, angenehmen Klangs reduziert diese Funktion die Ohrenbelastung aufgrund übermäßiger Lautstärke.

### **Funktion LISTENING OPTIMIZER**

Diese Funktion analysiert das Audio in Echtzeit und passt den Klang automatisch an den Sitz des Geräts an Ihren Ohren und Ihrer Ohrform an.

### **Funktion 3D SOUND FIELD**

Mit der Funktion 3D SOUND FIELD dieses Geräts können Sie die Surround-Sound-Wiedergabe mit voller dreidimensionaler Präsenz genießen.

Wählen Sie entsprechend dem wiedergegebenen Inhalt den optimalen Klangfeldeffekt aus.

### **Unterstützung von Smartphone-Funktionen**

Wenn mit einem Smartphone verbunden, kann über vorliegendes Gerät telefoniert und der Sprachassistent gestartet werden.

### **Zugehörige Smartphone-App „Headphones Controller“**

Mit der App „Headphones Controller“ können erweiterte Einstellungen vorgenommen werden.

## Übersicht des Geräts > Vorteile

### **Verwandte Links**

- „Über die App für Ohrhörer/Kopfhörer“ (S. 27)
- „Klang automatisch an die Lautstärke anpassen“ (S. 31)
- „Klang automatisch an den Ohrhörersitz anpassen“ (S. 32)
- „Wiedergabe an Umgebung anpassen“ (S. 33)
- „Surround-Sound-Wiedergabe“ (S. 35)



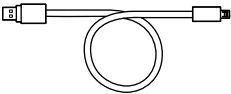
## Zubehör

Vergewissern Sie sich, dass alle Zubehörteile vorhanden sind.

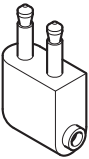
Kopfhörer (Hauptgerät)



USB-Stromversorgungskabel (50 cm; Typ C auf A)



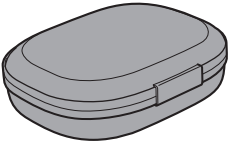
Flugzeugadapter



Kabel mit 3,5 mm Stereo-Minstecker



Tragetasche



Schnellstartanleitung



Bedienungsanleitung (Grundaussage)

## Übersicht des Geräts > Zubehör

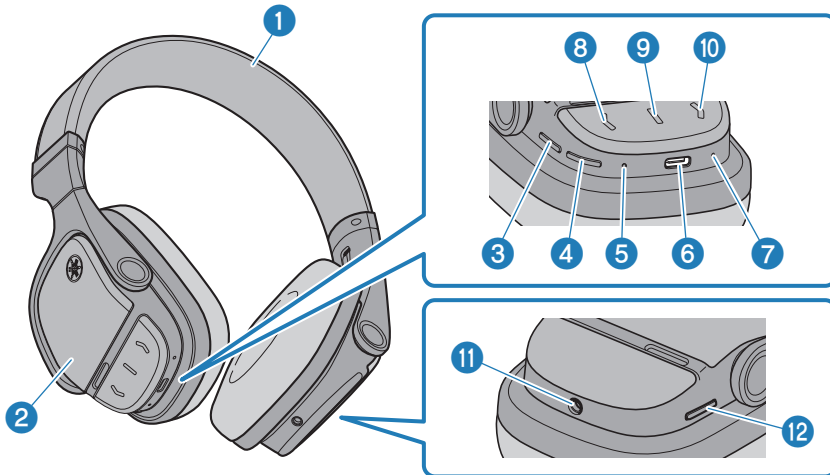


Sicherheitsbroschüre



## Teilebezeichnungen

Die Kopfhörer umfassen folgende Bauteile:



**1 Kopfbügel**

**2 Gehäuse**

**3 Taste „3D“**

**4 Ein/Aus-Taste**

**5 Anzeige**

**6 Ladeanschluss**

Zum Aufladen das USB-Stromversorgungskabel in den Anschluss stecken.

**7 Mikrophon**

Zum Erfassen Ihrer Stimme während eines Anrufs

**8 Taste „-“**

**9 Funktionstaste**

**10 Taste „+“**

**11 Externer Eingangsanschluss**

**12 Taste „ANC“**

### HINWEIS

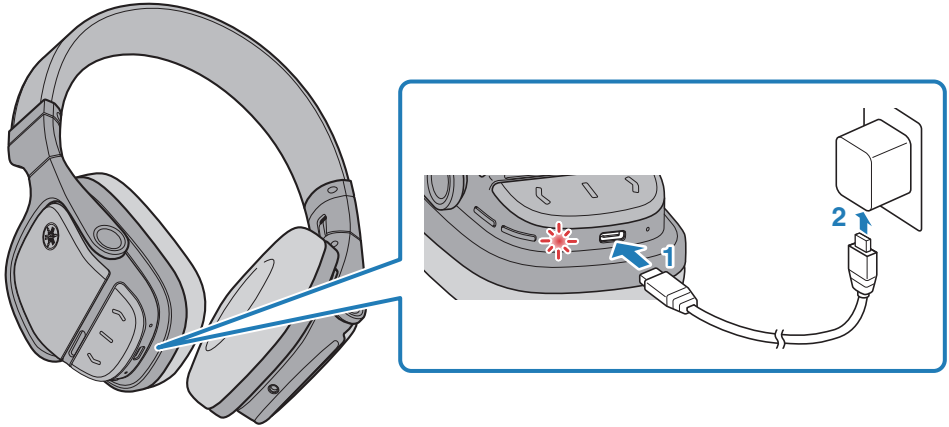
Das im Gehäuse eingebaute Mikrophon nimmt die Umgebungsgeräusche auf. Ein Verdecken des Gehäuses mit der Hand beeinträchtigt die Funktionen NOISE CANCELLING und AMBIENT SOUND und erzeugt womöglich Geräusch.

# Laden und Ein-/Ausschalten

## Gerät laden

Vor der Benutzung des Geräts muss das Steuergerät aufgeladen werden.

Hierzu das zugehörige USB-Stromversorgungskabel verwenden. Bei der Verwendung eines USB-Netzteils ist außerdem sicherzustellen, dass es einen handelsüblichen Gleichstromausgang von 5 V (min. 0,5 A) aufweist.



**1 Stecken Sie das USB-Stromversorgungskabel in das Steuergerät ein.**

**2 Stecken Sie das USB-Stromversorgungskabel in das USB-Netzteil ein.**

Die Anzeige leuchtet während des Ladens und erlischt, wenn der Ladevorgang abgeschlossen ist.

### HINWEIS

- Das Aufladen mit einem anderen als dem zugehörigen USB-Stromversorgungskabel kann fehlschlagen.
- Anstatt eines USB-Netzteils kann zum Laden der USB-Anschluss eines Computers benutzt werden.
- Während des Ladevorgangs bleibt das Gerät ausgeschaltet. Bedienungsvorgänge und Musikwiedergabe sind währenddessen nicht möglich.

### ACHTUNG

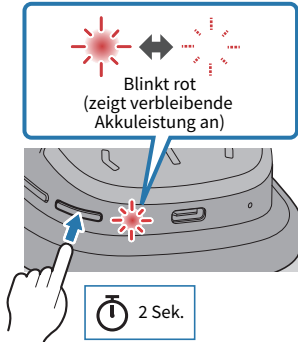
- In China muss zum Laden des vorliegenden Geräts ein CCC-genehmigtes USB-Netzteil verwendet werden.

# Einschalten

Schalten Sie das Gerät ein.

## 1 Halten Sie die Ein/Aus-Taste zwei Sekunden lang gedrückt.

Die Anzeige leuchtet wie folgt, und das Gerät wird eingeschaltet.



### Verwandte Links

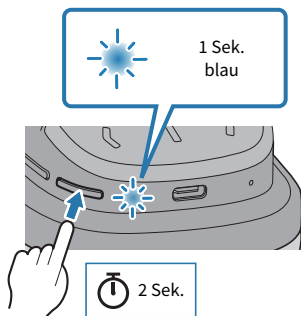
- „Verbleibende Akkuleistung prüfen“ (S. 15)
- „Bluetooth-Gerät anmelden (Pairing)“ (S. 16)
- „Verbindung mit Bluetooth-Gerät herstellen“ (S. 18)

## Ausschalten

Schalten Sie das Gerät aus.

### **1 Halten Sie die Ein/Aus-Taste zwei Sekunden lang gedrückt.**

Die Anzeige leuchtet wie folgt, und das Gerät wird ausgeschaltet.



## Verbleibende Akkuleistung prüfen

Nach dem Einschalten des Geräts kann anhand des Blinkmusters der Anzeige und der Audiomeldung die verbleibende Akkuleistung geprüft werden.

- Audiomeldungen:
  - Battery High: Hohe Akkuleistung
  - Battery Medium: Mäßige Akkuleistung
  - Battery Low: Geringe Akkuleistung
- Anzeige (am Steuergerät):
  - Blinkt dreimal (rot): Hohe Akkuleistung
  - Blinkt zweimal (rot): Mäßige Akkuleistung
  - Blinkt einmal (rot): Geringe Akkuleistung

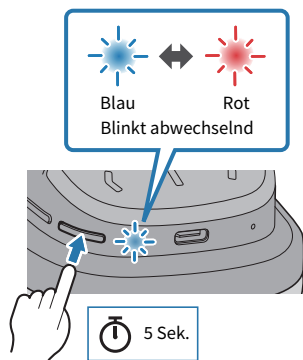
# Verbindungen

## Bluetooth-Gerät anmelden (Pairing)

Bei der ersten Verbindung des vorliegenden Geräts mit einem Bluetooth-Gerät, vorliegendes Gerät wie folgt anmelden (pairen).

### 1 Stellen Sie vorliegendes Gerät in den Pairing-Modus.

Halten Sie die Taste Ein/Aus-Taste am ausgeschalteten Gerät gedrückt, bis die Anzeige wie folgt blinkt. Die Audiomeldung „Pairing“ ertönt im Ohrhörer, und der Ohrhörer schaltet in den Anmeldungs- (Pairing-)Standby-Modus.

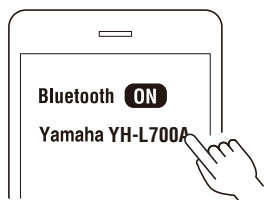


### 2 Aktivieren Sie die Bluetooth-Funktion auf dem Bluetooth-Gerät.

Eine Liste der Bluetooth-Geräte, die verbunden werden können, wird angezeigt.



### 3 Wählen Sie vorliegendes Gerät aus dieser Liste auf Ihrem Bluetooth-Gerät aus.



Bei erfolgreicher Verbindung ertönt die Audiomeldung „Pairing Successful“.

Die Anzeige auf vorliegendem Gerät leuchtet (ca. 20 Sekunden lang) blau.



#### HINWEIS

- Der Pairing-Standby-Modus endet automatisch nach etwa zwei Minuten. Um das Gerät erneut anzumelden, den Vorgang ab Schritt 1 wiederholen.
- Auf vorliegendem Gerät können bis zu 8 Geräte angemeldet werden. Ab dem 9. Gerät werden ältere Anmeldungen (beginnend mit der ältesten) gelöscht.
- Geben Sie erforderlichenfalls den Pairing-Code „0000“ ein.

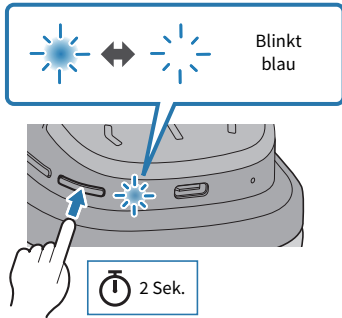
#### Verwandte Links

- „Verbindung mit Bluetooth-Gerät herstellen“ (S. 18)
- „Verbindung mit Bluetooth-Gerät trennen“ (S. 19)
- „Über die App für Ohrhörer/Kopfhörer“ (S. 27)

## Verbindung mit Bluetooth-Gerät herstellen

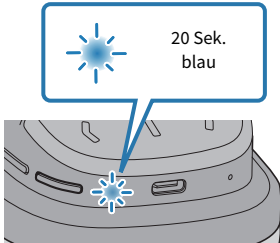
Vorliegendes Gerät stellt eine Verbindung zu Bluetooth-Geräten her, bei denen es bereits angemeldet (gepairt) ist.

Beim Einschalten sucht das Gerät nach dem Bluetooth-Gerät, mit dem es zuletzt verbunden war, und stellt automatisch eine Verbindung her.



Stellt vorliegendes Gerät nicht automatisch eine Verbindung zu einem Bluetooth-Gerät her, wartet es auf eine Verbindung. Bedienen Sie das Bluetooth-Gerät, um eine Verbindung mit vorliegendem Gerät herzustellen.

Bei erfolgreicher Verbindung ertönt die Audiomeldung „Connected“. Die Anzeige leuchtet wie folgt.



### HINWEIS

Vorliegendes Gerät stellt eine Verbindung zu einem einzigen Bluetooth-Gerät her; es kann nicht gleichzeitig eine Verbindung zu mehreren Geräten herstellen.

### Verwandte Links

- „Bluetooth-Gerät anmelden (Pairing)“ (S. 16)
- „Verbindung mit Bluetooth-Gerät trennen“ (S. 19)
- „Über die App für Ohrhörer/Kopfhörer“ (S. 27)

## Verbindung mit Bluetooth-Gerät trennen

Zum Trennen eines Bluetooth-Geräts folgende Schritte durchführen.

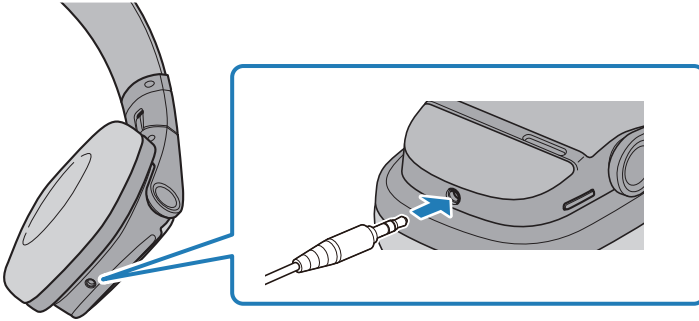
- Bedienen Sie das Bluetooth-Gerät, um die Ohrhörer zu trennen.
  - Vorliegendes Gerät wechselt auf den Modus über, in dem es auf eine Verbindung mit einem Bluetooth-Gerät wartet.
- Schalten Sie das Bluetooth-Gerät aus.
  - Vorliegendes Gerät wechselt auf den Modus über, in dem es auf eine Verbindung mit einem Bluetooth-Gerät wartet.
- Schalten Sie das Gerät aus.

### Verwandte Links

- „Bluetooth-Gerät anmelden (Pairing)“ (S. 16)
- „Verbindung mit Bluetooth-Gerät herstellen“ (S. 18)
- „Über die App für Ohrhörer/Kopfhörer“ (S. 27)

## Kabelverbindung

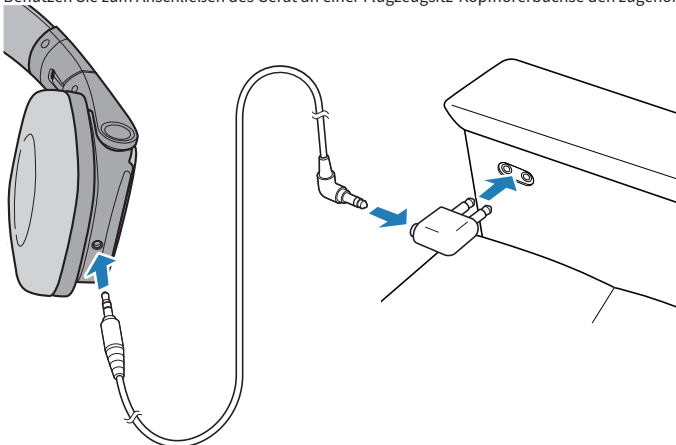
Vorliegendes Gerät lässt sich über das (zugehörige) Kabel mit 3,5 mm Stereo-Minstecker mit der Kopfhörerausgangsbuchse eines externen Geräts verbinden.



- Folgende Funktionen sind bei einer Kabelverbindung nicht verfügbar.
  - Verbindung mit Bluetooth-Gerät herstellen
  - Telefonanrufe
  - Bedienung des vorliegenden Geräts über Headphones Controller
  - Betätigung der Tasten „+“ und „-“
- Bei ausgeschaltetem Gerät lässt sich mit der Taste „ANC“ zwischen AMBIENT SOUND und NOISE CANCELLING umschalten, auch wenn das Kabel verbunden ist.
- Bei eingeschaltetem Gerät lässt sich mit der Taste „3D“ 3D SOUND FIELD umschalten, auch wenn das Kabel verbunden ist.
- Bei verbundenem Kabel lässt sich vorliegendes Gerät auch ausgeschaltet wie gewöhnliche Kopfhörer einsetzen.
- Durch Abziehen des Kabels wird das Gerät ausgeschaltet.

### HINWEIS

Benutzen Sie zum Anschließen des Gerät an einer Flugzeugsitz-Kopfhörerbuchse den zugehörigen Flugzeugadapter.



# Gerät tragen

## Kopfhörer aufsetzen

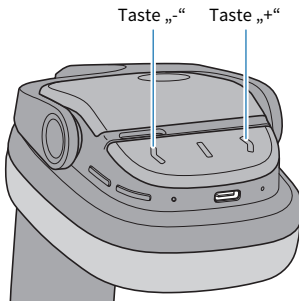
Vergewissern Sie sich vor dem Aufsetzen der Kopfhörer, dass die Markierung für die linke und rechte Seite mit dem entsprechenden Ohr übereinstimmt.



# Bedienung des Geräts

## Lautstärke einstellen

Passen Sie die Lautstärke wie folgt an:



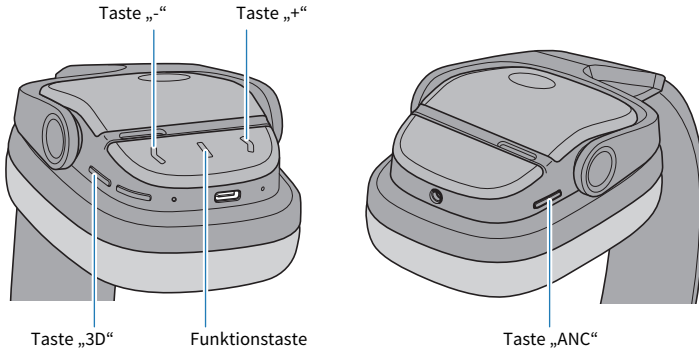
- Lautstärke anheben  
Drücken Sie die Taste „+“.
- Lautstärke senken  
Drücken Sie die Taste „-“.

### HINWEIS

Bei einer Verbindung zu einem Gerät, auf dem die Lautstärke eingestellt werden kann (z.B. Smartphone), kann die Lautstärke auch an jenem Gerät eingestellt werden.

## Musik hören

Während der Wiedergabe stehen folgende Funktionen zur Verfügung:



- Wiedergabe anhalten oder wieder starten  
Drücken Sie die Funktionstaste.
- Vorlauf zum nächsten Titel  
Taste „+“ (etwa zwei Sekunden lang) gedrückt halten
- Rücklauf zum Anfang des Titels oder zum vorigen Titel  
Taste „-“ (etwa zwei Sekunden lang) gedrückt halten
- NOISE CANCELLING/AMBIENT SOUND (de)aktivieren  
Taste ANC drücken Der Status wechselt wie folgt:
  - NOISE CANCELLING (default setting)
  - AMBIENT SOUND
  - NOISE CANCELLING/AMBIENT SOUND deaktivieren
- 3D SOUND FIELD (de)aktivieren  
Halten Sie zum Umschalten zwischen Stereo- und Surround-Wiedergabe die Taste „3D“ etwa zwei Sekunden lang gedrückt.  
Drücken Sie während der Surround-Wiedergabe die Taste „3D“, um in folgender Reihenfolge zwischen den Surround-Klangfeldeffekten umzuschalten.
  - Cinema
  - Drama
  - Music Video
  - Concert Hall
  - Outdoor Live
  - Audio ROOM
  - Back Ground Music

### HINWEIS

- Bedienen Sie das Bluetooth-Gerät, um einen wiederzugebenden Titel auszuwählen.
- NOISE CANCELLING, AMBIENT SOUND und 3D SOUND FIELD können ebenfalls mit der App „Headphones Controller“ eingerichtet werden.

Bedienung des Geräts > Musik hören

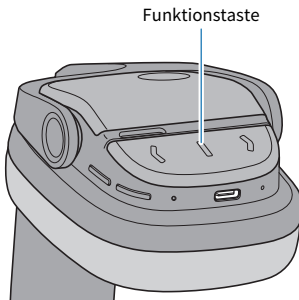
### **Verwandte Links**

- „Lautstärke einstellen“ (S. 22)
- „Wiedergabe an Umgebung anpassen“ (S. 33)
- „Surround-Sound-Wiedergabe“ (S. 35)



## Anruf empfangen

Bei einer Verbindung zu einem Bluetooth-Gerät mit Telefonfunktion (z.B. Smartphone) können Sie über vorliegendes Gerät Telefongespräche führen. Vorliegendes Gerät wie folgt bedienen:



- **Anruf empfangen**  
Drücken Sie die Funktionstaste.
- **Anruf beenden**  
Drücken Sie während des Anrufs die Funktionstaste einmal kurz.
- **Anruf ignorieren**  
Halten Sie bei eingehendem Anruf die Funktionstaste etwa zwei Sekunden lang gedrückt.

### HINWEIS

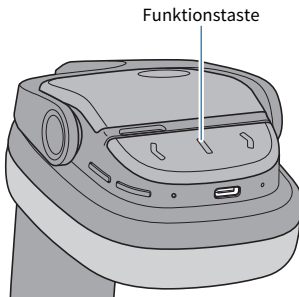
- Bei einem eingehendem Anruf wird die Musikwiedergabe angehalten. Die Musikwiedergabe wird automatisch fortgesetzt, wenn der Anruf beendet oder ignoriert wird.
- 3D SOUND FIELD wird bei einem eingehenden Anruf und während eines Anrufs deaktiviert.

### Verwandte Links

„Lautstärke einstellen“ (S. 22)

## Sprachsteuerung des Smartphones verwenden

Bei einer Verbindung zu einem Bluetooth-Gerät, das eine Sprachsteuerung wie Siri oder Google Assistant unterstützt, kann die Sprachsteuerung über vorliegendes Gerät erfolgen.



### **1 Drücken Sie die Funktionstaste zweimal.**

Der Sprachsteuerung wird gestartet und kann mit Ihrer Stimme bedient werden.

#### **HINWEIS**

- Die Bedienung der Sprachsteuerung hängt vom Bluetooth-Gerät ab. Weitere Informationen finden sich im Benutzerhandbuch des Bluetooth-Geräts.
- Zum Beenden der Sprachsteuerung das Bluetooth-Gerät bedienen.

# Einstellungen

## Über die App für Ohrhörer/Kopfhörer

Mit der zugehörigen Smartphone-App Headphones Controller kann der Klang der Yamaha-Ohrhörer oder -Kopfhörer optimiert werden.



Die App ermöglicht Folgendes:

- Ohrhörer/Kopfhörer-Status (z.B. verbleibende Akkuleistung) anzeigen
- Erweiterte Einstellungen am Ohrhörer/Kopfhörer vornehmen

Installieren Sie die App vom App Store (iOS-Geräte) oder Google Play (Android-Geräte).

Weitere Informationen zur App finden sich an der entsprechenden Vertriebsstelle.

### Verwandte Links

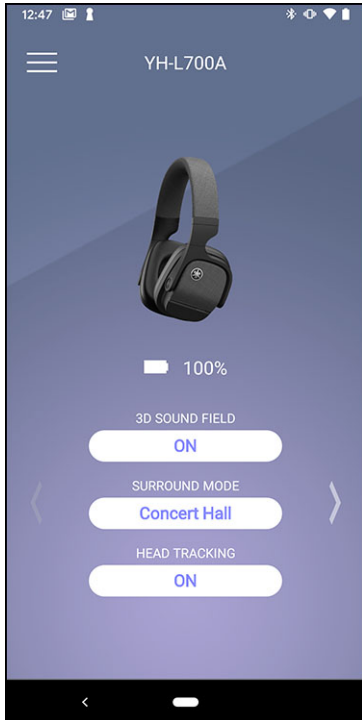
- „Klang automatisch an die Lautstärke anpassen“ (S. 31)
- „Klang automatisch an den Ohrhörersitz anpassen“ (S. 32)
- „Wiedergabe an Umgebung anpassen“ (S. 33)
- „Surround-Sound-Wiedergabe“ (S. 35)
- „Auto-Standby-Zeit einstellen“ (S. 37)

## Liste der Einstellungen (Hauptbildschirm)

Folgende Einstellungen sind auf dem Hauptbildschirm der App Headphones Controller verfügbar:

### HINWEIS

Der App-Bildschirm kann je nach Gerät unterschiedlich sein.



- LISTENING CARE  
(De)aktivieren der Funktion „LISTENING CARE“ (automatische Anpassung des Klangs an die Lautstärke).
- NOISE CANCELLING  
Anpassen des Gleichgewichts zwischen Wiedergabe und Umgebungsgeräusch.
- LISTENING OPTIMIZER  
(De)aktiviert LISTENING OPTIMIZER (Funktion, die das Audio in Echtzeit analysiert und den Klang automatisch anpasst).
- Auto-Ausschalt-Timer  
Festlegen der Zeitdauer bis zum Ausschalten des vorliegenden Geräts, nachdem die Bluetooth-Verbindung getrennt wurde.
- 3D SOUND FIELD  
Umschalten der Wiedergabe zwischen Surround- und Stereo
- SURROUND MODE  
Auswählen des Klangfeldeffekts während der Surround-Wiedergabe

## Einstellungen > Liste der Einstellungen (Hauptbildschirm)

- HEAD TRACKING  
(De)aktiviert die Kopflagenerfassung.

### **Verwandte Links**

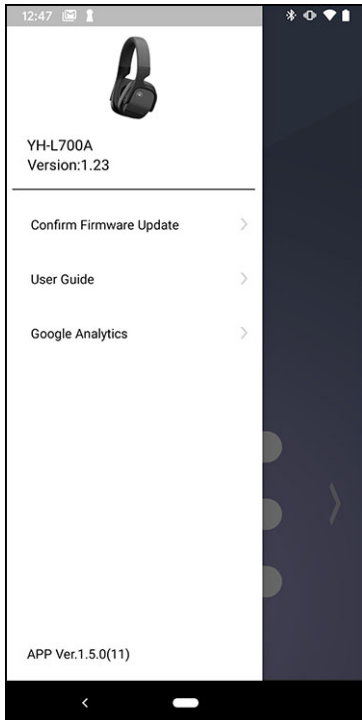
- „Über die App für Ohrhörer/Kopfhörer“ (S. 27)
- „Liste der Geräteeinstellungen (Menü)“ (S. 30)
- „Klang automatisch an die Lautstärke anpassen“ (S. 31)
- „Klang automatisch an den Ohrhörersitz anpassen“ (S. 32)
- „Wiedergabe an Umgebung anpassen“ (S. 33)
- „Auto-Standby-Zeit einstellen“ (S. 37)

## Liste der Geräteeinstellungen (Menü)

Folgende Einstellungen sind im Menü der App Headphones Controller verfügbar:

### HINWEIS

Der App-Bildschirm kann je nach Gerät unterschiedlich sein.



- Firmware-Update Bestätigen  
Prüfen, ob neue Firmware veröffentlicht wurde, und Aktualisierungen ausführen.
- Benutzerhandbuch  
Zugriff auf das Benutzerhandbuch
- License Information  
Anzeigen der Softwarelizenzinformationen für Headphones Controller.
- End User License Agreement  
Anzeigen der Nutzungsbedingungen für Headphones Controller.

### Verwandte Links

- „Über die App für Ohrhörer/Kopfhörer“ (S. 27)
- „Liste der Einstellungen (Hauptbildschirm)“ (S. 28)
- „Klang automatisch an die Lautstärke anpassen“ (S. 31)
- „Wiedergabe an Umgebung anpassen“ (S. 33)
- „Auto-Standby-Zeit einstellen“ (S. 37)

## Klang automatisch an die Lautstärke anpassen

Wenn LISTENING CARE aktiviert ist, passt das Gerät den Klang automatisch an die Wiedergabelautstärke an. Diese Funktion passt das Gleichgewicht zwischen Frequenzen an, sodass auch bei geringer Lautstärke eine hochqualitative Wiedergabe erzielt werden kann.

Die entsprechenden Einstellungen können mit der App „Headphones Controller“ vorgenommen werden.

- LISTENING CARE Einstellungen
  - AN (Standardeinstellung): LISTENING CARE aktiviert
  - AUS : LISTENING CARE deaktiviert

### Verwandte Links

- „Über die App für Ohrhörer/Kopfhörer“ (S. 27)
- „Liste der Einstellungen (Hauptbildschirm)“ (S. 28)

## Klang automatisch an den Ohrhörsitz anpassen

Wenn LISTENING OPTIMIZER aktiviert ist, passt das Gerät den Klang automatisch an den Sitz der Kopfhörer an Ihren Ohren an.

Die entsprechenden Einstellungen können mit der App „Headphones Controller“ vorgenommen werden.

- LISTENING OPTIMIZER  
Einstellungen
  - AN (Standardeinstellung): LISTENING OPTIMIZER aktiviert
  - AUS : LISTENING OPTIMIZER deaktiviert

### Verwandte Links

- „Über die App für Ohrhörer/Kopfhörer“ (S. 27)
- „Liste der Einstellungen (Hauptbildschirm)“ (S. 28)

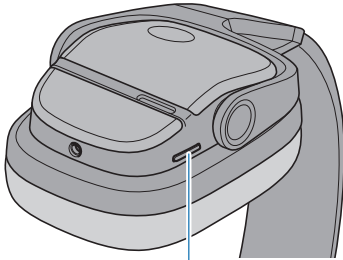


## Wiedergabe an Umgebung anpassen

Der Benutzer kann Einstellungen vornehmen, die den Klang des Geräts an die Umgebung anpassen, z.B. um an einem lauten Ort Musik genießen oder beim Musikhören auf die Umgebung achten zu können.

Bei aktiviertem NOISE CANCELLING reduziert die Funktion ADVANCED ANC dieses Geräts Außengeräusche ohne Beeinträchtigung der Wiedergabetonqualität.

Wird AMBIENT SOUND aktiviert, werden die Umgebungsgeräusche mit dem Wiedergabeton gemischt. Diese Funktion ist nützlich, wenn der Benutzer beim Musikhören ein kurzes Gespräch führen möchte.



Taste „ANC“

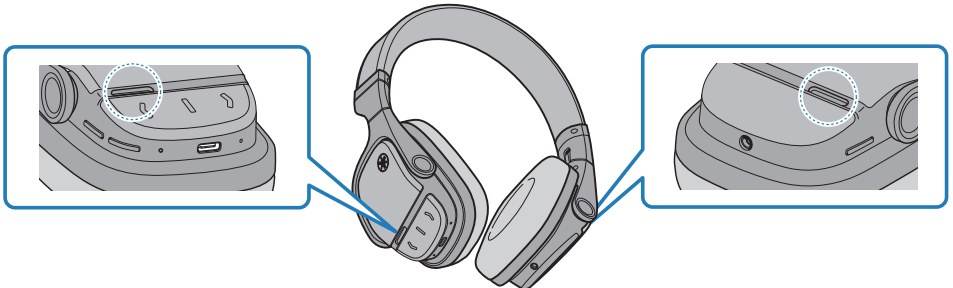
### 1 Taste ANC drücken

Die Einstellung wechselt wie folgt:

- NOISE CANCELLING (default setting): Die Audiomeldung Noise Cancel ertönt auf dem Gerät.
- AMBIENT SOUND : Die Audiomeldung Ambient Sound ertönt auf dem Gerät.
- NOISE CANCELLING, AMBIENT SOUND deaktiviert : Die Audiomeldung Off ertönt auf dem Gerät.

### HINWEIS

- Diese Funktion kann ebenfalls mit der Schaltfläche NOISE CANCELLING in der AppHeadphones Controller eingestellt werden. Folgende Einstellungen stehen zur Verfügung:
  - NOISE CANCELLING (default setting): Die aktive Geräuschunterdrückungsfunktion des Geräts reduziert die Außengeräusche.
  - AMBIENT SOUND : Die Umgebungsgeräusche werden mit dem Wiedergabeton gemischt.
  - AUS : Der Ton wird ohne Rauschunterdrückung wiedergegeben.
- Je nach dem wiedergegebenen Ton und der Umgebung, ist das Umgebungsgeräusch möglicherweise nicht gut hörbar. Halten Sie in solchem Fall die Wiedergabe an.
- Verdecken Sie das Gehäuse des Geräts nicht mit der Hand. Ein Verdecken des Mikrofons mit der Hand beeinträchtigt die Funktionen NOISE CANCELLING und AMBIENT SOUND und erzeugt womöglich Geräusch.



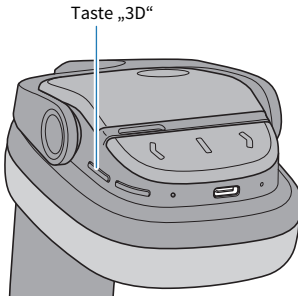
Einstellungen > Wiedergabe an Umgebung anpassen

**Verwandte Links**

- „Teilebezeichnungen“ (S. 11)
- „Über die App für Ohrhörer/Kopfhörer“ (S. 27)

## Surround-Sound-Wiedergabe

Mit 3D SOUND FIELD können Sie die Surround-Sound-Wiedergabe mit voller dreidimensionaler Präsenz genießen. Wählen Sie entsprechend dem wiedergegebenen Inhalt den optimalen Surround-Klangfeldeffekt aus.



### Zum Umschalten zwischen Surround- und Stereo-Wiedergabe

#### **1 Taste „3D“ zwei Sekunden lang gedrückt halten**

Die Wiedergabe wechselt zwischen Surround und Stereo.

- 3D SOUND FIELD Einstellungen
  - AN: Surround-Wiedergabe (3D SOUND FIELD ON).
  - AUS (Standardeinstellung): Stereo -Wiedergabe (3D SOUND FIELD OFF). Die Audiomeldung „Off“ ertönt in den Ohrhörern.

### Zum Auswählen des Surround-Klangfeldeffekts

#### **1 Taste „3D“ während der Surround-Wiedergabe drücken**

Die Einstellung wechselt wie folgt:

- Cinema: Die Audiomeldung Cinema ertönt auf dem Gerät.
- Drama: Die Audiomeldung Drama ertönt auf dem Gerät.
- Music Video: Die Audiomeldung Music Video ertönt auf dem Gerät.
- Concert Hall: Die Audiomeldung Concert Hall ertönt auf dem Gerät.
- Outdoor Live: Die Audiomeldung Outdoor Live ertönt auf dem Gerät.
- Audio ROOM: Die Audiomeldung Audio ROOM ertönt auf dem Gerät.
- Back Ground Music: Die Audiomeldung Back Ground Music ertönt auf dem Gerät.

### **3D SOUND FIELD: Detaillierte Einstellungen**

Mit der App „Headphones Controller“ können erweiterte Einstellungen für 3D SOUND FIELD vorgenommen werden.

- 3D SOUND FIELD  
Umschalten der Wiedergabe zwischen Surround- und Stereo

## Einstellungen > Surround-Sound-Wiedergabe

- **SURROUND MODE**

Auswählen des Surround-Klangfeldeffekts

- **HEAD TRACKING**

Die sogenannte Head-Tracking-Funktion dieses Geräts erfasst die Kopflage, um die natürliche Klangposition im Stereofeld zu optimieren. Bei häufigem Ändern der Kopflage wie z.B. beim Gehen kann der Klangfeldeffekt etwas seltsam klingen. Stellen Sie die Funktion in solchem Fall auf „AUS“.

- AN (Standardeinstellung): Head-Tracking aktiviert
- AUS: Head-Tracking deaktiviert

### **Verwandte Links**

- „Über die App für Ohrhörer/Kopfhörer“ (S. 27)
- „Liste der Einstellungen (Hauptbildschirm)“ (S. 28)

## Auto-Standby-Zeit einstellen

Vorliegendes Gerät wird automatisch ausgeschaltet, wenn eine bestimmte Zeit lang keine Verbindung mit einem Bluetooth-Gerät vorliegt. Die Zeitdauer bis zum Ausschalten des vorliegenden Geräts, nachdem keine Bluetooth-Verbindung vorliegt, kann festgelegt werden.

Die entsprechenden Einstellungen können mit der App „Headphones Controller“ vorgenommen werden.

- Auto-Ausschalt-Timer  
Einstellungen
  - 5 min
  - 30 min
  - 1 h
  - 3 h
  - AUS (default setting): Kontinuierlich (Gerät wird nicht automatisch ausgeschaltet)

### Verwandte Links

- „Einschalten“ (S. 13)
- „Über die App für Ohrhörer/Kopfhörer“ (S. 27)
- „Liste der Einstellungen (Hauptbildschirm)“ (S. 28)

## Firmware aktualisieren

Die Firmware des Geräts kann aktualisiert werden, um neue Funktionen hinzuzufügen, Probleme zu beheben usw. Aktualisierungen werden in Headphones Controller vorgenommen.

Weitere Informationen zum Inhalt der Aktualisierungen finden sich auf der entsprechenden Geräteinformationsseite auf der Website von Yamaha.

### **ACHTUNG**

Die Firmwareaktualisierung an einem Ort mit einem gutem Signal durchführen, um eine stabile Datenkommunikation zwischen vorliegendem Gerät und dem Bluetooth-Gerät zu gewährleisten.

Folgendes während der Firmwareaktualisierung unterlassen:

- Steuergerät zum Laden mit einer Stromquelle verbinden
- Gerät ausschalten
- Die App Headphones Controller beenden bzw. eine andere App ausführen
- Smartphone ausschalten
- Verbindung zwischen Smartphone und vorliegendem Gerät trennen

**1 Öffnen Sie das Menü auf dem Hauptbildschirm der App Headphones Controller.**

**2 Tippen Sie auf „Firmware-Update Bestätigen“.**

Ist ein Firmware-Update verfügbar, werden Anweisungen zur Durchführung der Aktualisierung angezeigt. Befolgen Sie die Anweisungen auf dem Bildschirm zum Installieren der Firmware.

### **Verwandte Links**

- „Gerät laden“ (S. 12)
- „Ausschalten“ (S. 14)
- „Über die App für Ohrhörer/Kopfhörer“ (S. 27)
- „Liste der Einstellungen (Hauptbildschirm)“ (S. 28)

# Störungsbeseitigung

## Folgendes zuerst lesen

Falls das Gerät nicht normal betrieben werden kann, gehen Sie zunächst wie folgt vor.

- **Schalten Sie das Gerät aus und dann wieder ein.**
- **Vergewissern Sie sich, dass das Gerät ausreichend aufgeladen wurde.**
  - „Gerät laden“ (S. 12)
- **Aktualisieren Sie die Firmware des Geräts auf die neueste Version.**
  - „Firmware aktualisieren“ (S. 38)
- **Prüfen Sie zudem Folgendes:**
  - „Kein Ton hörbar“ (S. 40)
  - „Gerät lässt sich nicht einschalten“ (S. 41)
  - „Gerät lässt sich nicht aufladen“ (S. 42)
  - „Verbindung mit Bluetooth-Gerät lässt sich nicht herstellen“ (S. 43)
  - „Gerät funktioniert nicht bzw. gibt nicht wieder“ (S. 44)
  - „Der Klang ist verzerrt, geräuschvoll oder unbeständig“ (S. 45)
  - „Problem nicht behoben (Kundendienst)“ (S. 46)

## Kein Ton hörbar

● **Vorliegendes Gerät ist nicht mit einem Bluetooth-Gerät verbunden.**

Paaren Sie vorliegendes Gerät.

- „Verbindung mit Bluetooth-Gerät herstellen“ (S. 18)

● **Die Lautstärke ist zu niedrig.**

Heben Sie die Lautstärke an.

- „Lautstärke einstellen“ (S. 22)

● **Die Musikwiedergabe wurde gestoppt.**

Starten Sie die Wiedergabe.

- „Musik hören“ (S. 23)

● **Das Kabel (mit 3,5 mm Stereo-Ministecker) ist möglicherweise nicht richtig angeschlossen.**

Die 3,5 mm Stereo-Minibuchse des vorliegenden Geräts ist möglicherweise nicht richtig am externen Gerät angeschlossen.

- „Kabelverbindung“ (S. 20)

● **Bei Verwendung des Kabels mit 3,5 mm Stereo-Ministecker ist die Lautstärke des externen Geräts zu niedrig eingestellt.**

Heben Sie die Lautstärke am externen Gerät an.



## Gerät lässt sich nicht einschalten

● **Die Akkuleistung mag nicht ausreichen.**

Laden Sie das Gerät auf.

- „Gerät laden“ (S. 12)

## Gerät lässt sich nicht aufladen

- **Ihr Computer ist ggf. nicht eingeschaltet.**

Schalten Sie Ihren Computer ein und laden Sie dann vorliegendes Gerät auf.

- **Sie benutzen ein anderes als das zugehörige USB-Stromversorgungskabel.**

Verwenden Sie das zugehörige USB-Stromversorgungskabel, um sicherzustellen, dass das Gerät ordnungsgemäß aufgeladen wird.

## Verbindung mit Bluetooth-Gerät lässt sich nicht herstellen

- **Vorliegendes Gerät und das Bluetooth-Gerät sind möglicherweise zu weit voneinander entfernt.**  
Bringen Sie vorliegendes Gerät näher an das Bluetooth-Gerät.
- **Ein Gerät, das elektromagnetische Wellen erzeugt (z.B. Mikrowellenherd oder Access Point), befindet sich möglicherweise in der Nähe.**  
Benutzen Sie vorliegendes Gerät nicht in der Nähe von Geräten, die elektromagnetische Wellen erzeugen.
- **Die Verbindungsinformationen auf dem angemeldeten Bluetooth-Gerät stimmen möglicherweise nicht.**  
Löschen Sie die Verbindungsinformationen des vorliegenden Geräts vom Bluetooth-Gerät und pairen Sie dann vorliegendes Gerät mit dem anderen Gerät.
  - „Bluetooth-Gerät anmelden (Pairing)“ (S. 16)
- **Die Anmeldungsinformationen des Bluetooth-Geräts auf vorliegendem Gerät wurden möglicherweise gelöscht.**  
Pairen Sie vorliegendes Gerät erneut.
  - „Bluetooth-Gerät anmelden (Pairing)“ (S. 16)
- **Vorliegendes Gerät ist möglicherweise bereits mit einem anderen Bluetooth-Gerät verbunden.**  
Trennen Sie das Bluetooth-Gerät und verbinden Sie vorliegendes Gerät dann mit dem gewünschten Gerät.
- **Das Kabel mit 3,5 mm Stereo-Minstecker ist möglicherweise angeschlossen.**  
Das Kabel mit 3,5 mm Stereo-Minstecker abziehen.

## Gerät funktioniert nicht bzw. gibt nicht wieder

● **Das Gerät wird möglicherweise geladen.**

Das Gerät kann beim Laden nicht benutzt werden. Benutzen Sie die Ohrhörer erst nach Abschluss des Ladevorgangs.

● **Der Akku ist erschöpft.**

Laden Sie das Gerät auf.

- „Gerät laden“ (S. 12)

● **Der Betrieb des Geräts ist vorübergehend gestört.**

Schalten Sie das Gerät aus und dann wieder ein.

## Der Klang ist verzerrt, geräuschvoll oder unbeständig

● **Die Verbindung ist möglicherweise aufgrund eines gestörten Signals unbeständig.**

Entfernen Sie sich von drahtlosen Geräten wie Access Points oder Geräten wie Mikrowellenherden, die elektromagnetische Wellen erzeugen.

Rücken Sie das verbundene Bluetooth-Gerät so nah wie möglich an vorliegendes Gerät.

Geräte mit drahtloser Netzwerkverbindung können Signale übertragen, die die Bluetooth-Kommunikation stören. Deaktivieren Sie in solchem Fall die Drahtlosnetzwerkverbindung auf dem Bluetooth-Gerät.

## Problem nicht behoben (Kundendienst)

Falls der Fehler nicht behoben werden kann, wenden Sie sich wie folgt an den Kundendienst.

● **In Japan**

Wenden Sie sich bitte an Ihren Händler oder an das im „Bedienungsanleitung (Grundaussage)“ aufgeführte Support-Center.

● **Außerhalb Japans**

Wenden Sie sich an den nächsten autorisierten Yamaha Fachhändler oder Kundendienst.

# Anhang

## Technische Daten

Das vorliegende Gerät weist folgende technischen Daten auf:

- Wandler-Bauart
  - Bügelkopfhörer
- Wandler-Größe
  - 40 mm
- Frequenzbereich
  - 8–40.000 Hz
- Bluetooth-Version
  - 5,0
- Unterstützte Profile
  - A2DP, AVRCP, HFP, HSP
- Unterstützte Codecs
  - SBC, AAC, Qualcomm® aptX™ Adaptive
- Unterstützter Kopierschutz (nur Japan)
  - SCMS-T
- RF-Ausgangsleistung
  - Klasse 2
- Max. Reichweite
  - 10 m (ohne Hindernisse)
- Maximale Anzahl anmeldbarer Geräte
  - 8

### Akku

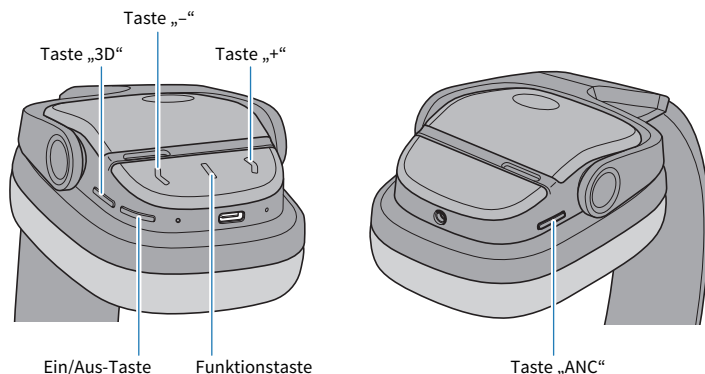
- Interner Akku
  - Lithium-Ionen-Batterie
- Ladezeit (bis zur vollen Leistung)
  - Kopfhörer: Ca. 3,5 Std.
- Kontinuierliche Wiedergabezeit
  - NOISE CANCELLING ein, 3D SOUND FIELD ein: Ca. 11 Std.
  - NOISE CANCELLING ein, 3D SOUND FIELD aus: Ca. 34 Std.
- Ladetemperatur
  - +5–+40 °C

### Allgemeines

- Gewicht
  - 330 g

## Liste der Bedienvorgänge

Das vorliegende Gerät erlaubt folgende Bedienvorgänge:



### Stromversorgung

- Einschalten
  - Ein/Aus-Taste (zwei Sekunden lang gedrückt halten)
- Ausschalten
  - Ein/Aus-Taste (zwei Sekunden lang gedrückt halten)

### Lautstärke

- Lautstärke anheben
  - Taste „+“
- Lautstärke absenken
  - Taste „-“

### Musikwiedergabe

- Pause/Wiedergabe
  - Funktionstaste
- Vorlauf zum nächsten Titel
  - Taste „+“ (etwa zwei Sekunden lang)
- Rücklauf zum Anfang des (laufenden) Titels oder zum vorigen Titel (wenn am Anfang des laufenden Titels)
  - Taste „-“ (etwa zwei Sekunden lang)

### Modusauswahl

- NOISE CANCELLING/AMBIENT SOUND (de)aktivieren
  - Taste „ANC“
- (De)aktiviert 3D SOUND FIELD (Surround-/Stereo-Wiedergabe).
  - Taste „3D“ (zwei Sekunden lang gedrückt halten)
- Wählt (während der Surround-Wiedergabe) den Surround-Klangfeldeffekt aus.
  - Taste „3D“



### **Telefonanrufe**

- Anruf empfangen
  - Funktionstaste
- Anruf beenden
  - Funktionstaste
- Anruf ignorieren
  - Funktionstaste (zwei Sekunden lang gedrückt halten)

### **Andere Funktionen**

- Pairing starten
  - Bei ausgeschaltetem Gerät die Ein/Aus-Taste (5 Sekunden lang) gedrückt halten
- Sprachsteuerung starten
  - Funktionstaste (rasch zweimal drücken)

## Liste der Anzeigen und Audiomeldungen

Vorliegendes Gerät umfasst folgende Anzeigen und Audiomeldungen:

### Geräteanzeigemuster

- Einschaltet
  - Blinkt entsprechend der verbleibenden Akkuleistung
    - Blinkt dreimal rot: Hohe Akkuleistung
    - Blinkt zweimal rot: Mäßige Akkuleistung
    - Blinkt einmal rot: Geringe Akkuleistung
- Standby-Modus für Pairing mit Bluetooth-Gerät
  - Blinkt (abwechselnd rot und blau)
- Suche nach gepairtem Bluetooth-Gerät
  - Blinkt (blau)
- Verbindung mit Bluetooth-Gerät abgeschlossen
  - Leuchtet 20 Sekunden lang (blau) und erlischt dann
- Ausgeschaltet
  - Leuchtet 1 Sekunde lang (Blau) und erlischt dann

### Anzeigemuster beim Laden

- Wird geladen
  - Leuchtet (rot)
- Ladevorgang abgeschlossen
  - Leuchtet nicht

## **Audiomeldungen**

- Battery High
  - Hohe Akkuleistung
- Battery Medium
  - Mäßige Akkuleistung
- Battery Low
  - Geringe Akkuleistung
- Power Off
  - Ausschalten
- Pairing
  - Produkthanmeldung (Pairing) starten
- Pairing Successful
  - Pairing erfolgreich/Verbindung beendet
- Pairing Failed
  - Pairing gescheitert
- Connected
  - Verbindung mit Bluetooth-Gerät abgeschlossen
- Disconnected
  - Verbindung mit Bluetooth-Gerät getrennt
- Noise Cancel
  - NOISE CANCELLING aktiviert
- Ambient Sound
  - AMBIENT SOUND aktiviert
- Off
  - NOISE CANCELLING, AMBIENT SOUND deaktivieren
  - Stereowiedergabe (3D SOUND FIELD deaktiviert)
- Cinema
- Drama
- Music Video
- Concert Hall
- Outdoor Live
- Audio ROOM
- Back Ground Music
  - Wählt die Surround-Wiedergabe (3D SOUND FIELD aktiviert) oder die einzelnen Surround-Klangfeldeffekte aus

## **Verwandte Links**

- „Einschalten“ (S. 13)
- „Ausschalten“ (S. 14)
- „Verbleibende Akkuleistung prüfen“ (S. 15)
- „Bluetooth-Gerät anmelden (Pairing)“ (S. 16)
- „Verbindung mit Bluetooth-Gerät herstellen“ (S. 18)
- „Wiedergabe an Umgebung anpassen“ (S. 33)
- „Surround-Sound-Wiedergabe“ (S. 35)

Yamaha Global Site  
<https://www.yamaha.com/>

Yamaha Downloads  
<https://download.yamaha.com/>

© 2020 Yamaha Corporation

Published 09/2024 YJ-F0

AV19-0216