

AV-modtager/AV-mottaker

Lyninstallationsguide/Startveiledning

YAMAHA CORPORATION

© 2014 Yamaha Corporation Printed in China ZJ91540-1 G

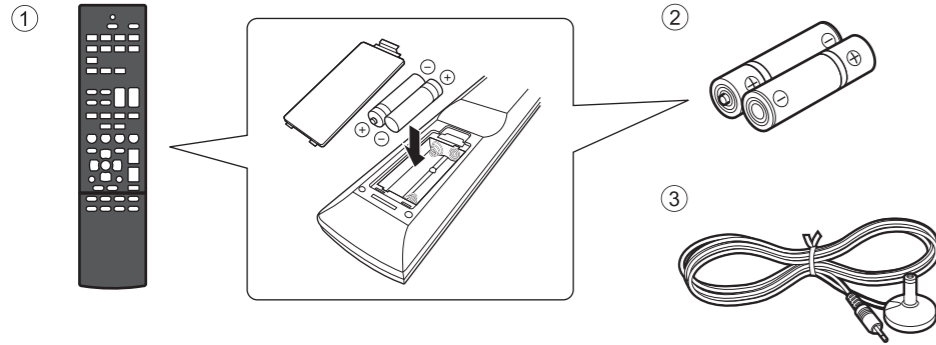
Dette dokument beskriver, hvordan du konfigurerer et 5.1-kanalsystem og afspiller surround-lyd fra en BD/DVD på enheden.

For yderligere oplysninger om dette produkt, se "Owner's Manual" (Brugervejledning), der findes på den medfølgende cd-rom. Den seneste udgave af "Owner's Manual" (Brugervejledning) kan downloades på følgende hjemmeside: <http://download.yamaha.com/>

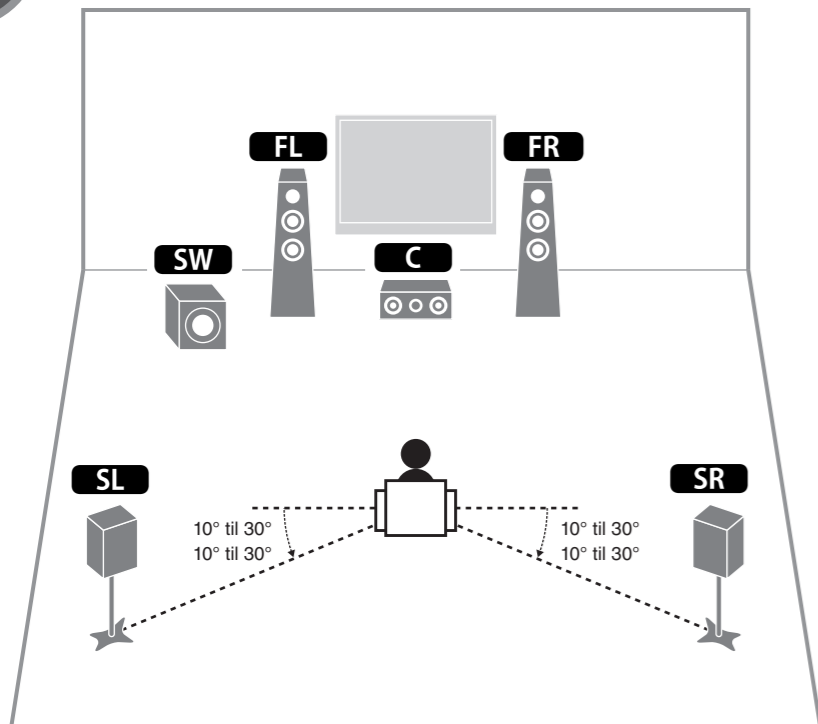
I dette dokumentet finder du forklaring på oppsett av et 5.1-kanalsystem og avspilling av surroundlyd fra en BD/DVD på enheten.

Du finner mer informasjon om dette produktet i "Owner's Manual" (Brukerhåndbok) som er inkludert på CD-ROM-en som følger med. Den nyeste "Owner's Manual" (Brukerhåndbok) kan lastes ned fra følgende webområde: <http://download.yamaha.com/>

1

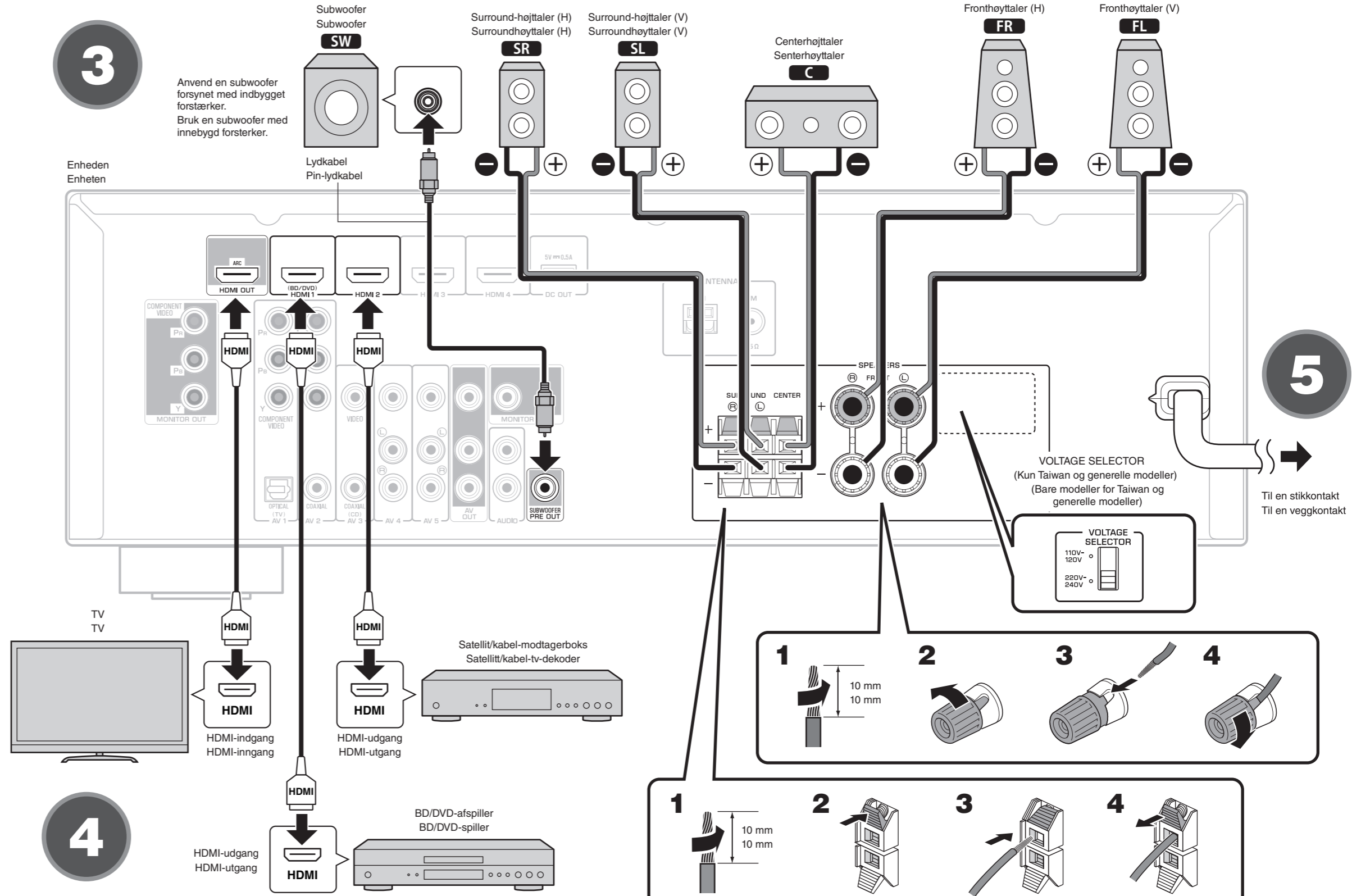


2



3

Anvend en subwoofer forsynet med indbygget forstærker. Brug en subwoofer med indbygget forstærker.



4

5

Dansk

1 Tilbehør, der anvendes med dette dokument

- Fjernbetjening
- Batterier (AAA, R03, UM-4) (x2)
- YPAO-mikrofon

Følgende kabler (medfølger ikke) er nødvendige for at konfigurere systemet, der er beskrevet i dette dokument.

- Højttalerkabler (x5)
- Lydkabel (x1)
- HDMI-kabler (x3)

2 Placering af højttalerne

Anbring højttalerne i lokalet med følgende diagram som reference.

- FL** Fronthøjttaler (V)
- FR** Fronthøjttaler (H)
- C** Centerhøjttaler
- SL** Surround-højttaler (V)
- SR** Surround-højttaler (H)
- SW** Subwoofer

3 Tilslutning af højttalere/subwoofer

- Kun amerikanske og canadiske modeller**
Ved tilslutning af 6-ohm-højttalere, indstil enhedens højttalerimpedans til "6 Ω MIN". For detaljer, se "Setting the speaker impedance" i "Owner's Manual" (Brugervejledning).
- Før tilslutning af højttalerne, tag enhedens strømkabel ud af stikkontakten, og sluk for subwooferen.
- Sørg for, at de indvendige ledninger i højttalerkablet ikke berører hinanden eller kommer i kontakt med enhedens metaldele.
Dette kan beskadige enheden eller højttalerne. Hvis højttalerkablerne kortsletter, vises "Check SP Wires" på frontdisplayet, når enheden tændes.

4 Tilslutning af eksterne enheder

5 Tilslutning af strømkablet til en stikkontakt

Før tilslutning af strømkablet (kun Taiwan og generelle modeller)

Indstil positionen for kontakten VOLTAGE SELECTOR (spændingsvælger) i henhold til den lokale netspænding. Spændingerne er vekselstrøm 110–120/220–240 V, 50/60 Hz.

Norsk

1 Tilbehør som brukes med dette dokumentet

- Fjernkontroll
- batterier (AAA, R03, UM-4) (x2)
- YPAO-mikrofon

Følgende kabler (medfølger ikke) er nødvendige for å bygge systemet som beskrives i dette dokumentet.

- Høyttalerkabler (x 5)
- Pin-lydkabel (x 1)
- HDMI-kabler (x 3)

2 Plassere høyttalerne

Bruk figuren som referanse når du plasserer høyttalerne i rommet.

- FL** Fronthøyttaler (V)
- FR** Fronthøyttaler (H)
- C** Senterhøyttaler
- SL** Surroundhøyttaler (V)
- SR** Surroundhøyttaler (H)
- SW** Subwoofer

3 Koble til høyttalere/subwooferen

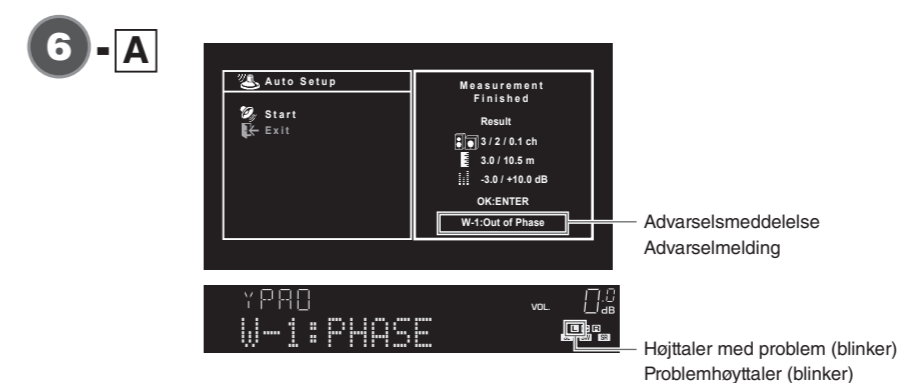
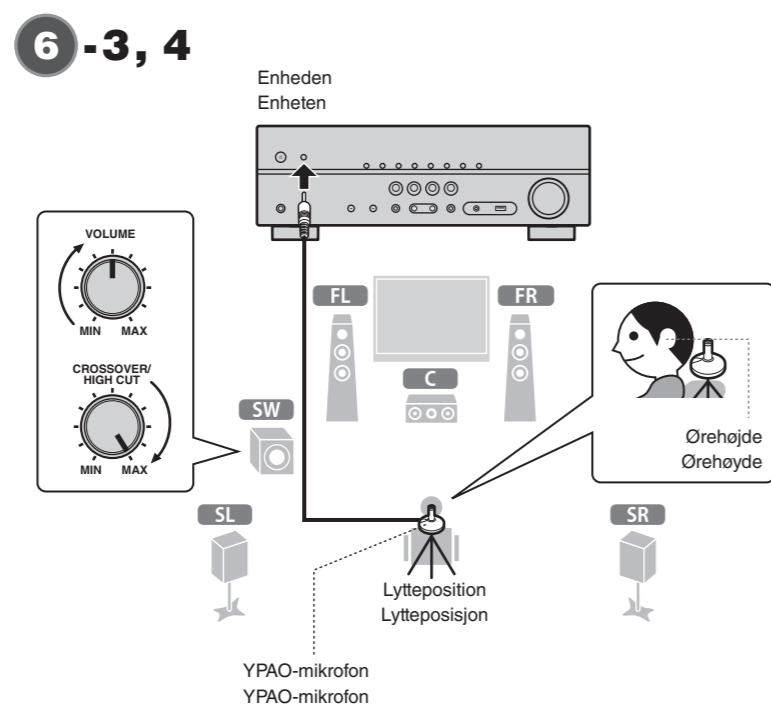
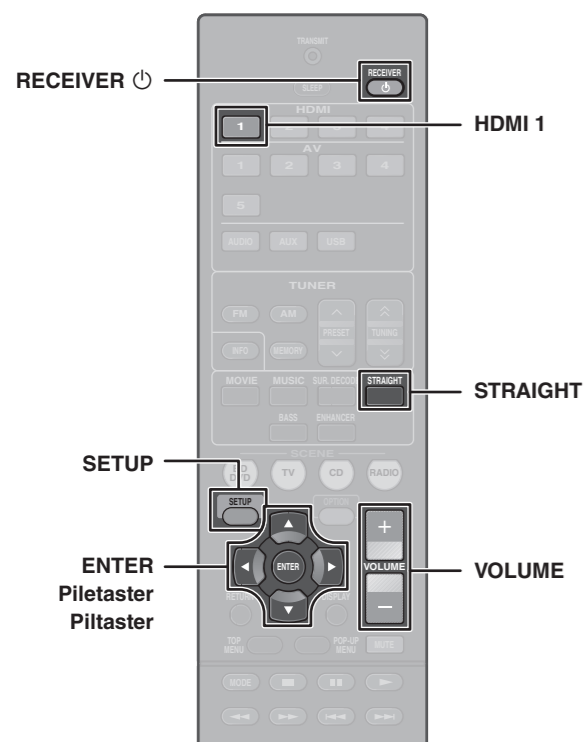
- Bare modeller for USA og Canada**
Når du kobler til høyttalere på 6 ohm, må du angi enhedens høyttalerimpedans som "6 Ω MIN". Du kan lese mer i "Setting the speaker impedance" i "Owner's Manual" (Brukerhåndbok).
- Før du kobler til høyttalerne, fjerner du enhedens strømkabel fra veggkontakten, og slår av subwooferen.
- Sørg for at høyttalerkabelens kjernetråder ikke berører trådene i andre kabler eller kommer i kontakt med metalldeler på enheten.
Dette kan føre til skade på enheten eller høyttalerne. Hvis høyttalerkablerne kortsletter, vises "Check SP Wires" på frontdisplayet når enheten slås på.

4 Koble til eksterne enheter

5 Koble strømkablet til en stikkontakt

Før tilkobling av strømkablet (bare modeller for Taiwan og generelle modeller)

Still bryterposisjonen for VOLTAGE SELECTOR (spenningsvælger) i henhold til din lokale spenning. Spenningerne er 110–120 / 220–240 V vekselstrøm, 50/60 Hz.



Dansk

6 Automatisk optimering af højttalerindstillingerne (YPAO)

Funktionen Yamaha parametriske rumakustik-optimerer (YPAO), detekterer højttalerforbindelser, måler afstanden fra dem til din(e) lytteposition(er), og optimerer derefter automatisk højttalerindstillingerne, så som lydstyrke-balance og akustiske parametre, tilpasset dit lokale.

Bemærk følgende vedrørende YPAO-måling

- Testtoner sendes ud med høj lydstyrke og kan overraske eller forskrække små børn.
- Testtonens lydstyrke kan ikke justeres.
- Hold rummet så stille som muligt.

- Bliv i et hjørne af rummet bag lyttepositionen, sådan at du ikke bliver en forhindring mellem højttalerne og YPAO-mikrofonen.
- Tilslut ikke hovedtelefoner.

- 1 Tryk på RECEIVER (⏻) for at tænde enheden.
- 2 Tænd tv'et og skift tv'ets input for at få vist video fra enheden (HDMI OUT-stikket).
- 3 Tænd subwooferen, og indstil lyden til halv styrke. Hvis krydsfrekvensen kan justeres, skal du indstille den til maksimum.
- 4 Placér YPAO-mikrofonen på din lytteposition og tilslut den til YPAO MIC-stikket på frontpanelet.

Skærmen 6-4 vises.

Placér YPAO-mikrofonen på din lytteposition (samme højde som dine ører). Vi anbefaler at anvende et stativ som mikrofonholder. Du kan bruge stativets skruer til at stabilisere mikrofonen.

- 5 For at starte målingen, tryk SETUP. Målingen starter efter 10 sekunder. Målingen tager ca. 3 minutter. Skærmen 6-5 vises på TV'et, når målingen er færdig.



- Hvis der vises fejlmeddelelser (så som E-1) eller advarselsmeddelelser (så som W-2), se "Error messages" eller "Warning messages" i "Owner's Manual" (Brugervejledning).
- Hvis advarselsmeddelelsen "W-1: Out of Phase" vises, se "Hvis "W-1: Out of Phase" vises".

- 6 Brug piletasterne (◀/▶) til at vælge "SAVE" (Save) (skærm 6-6) og tryk ENTER.

- 7 Kobl YPAO-mikrofonen fra enheden.



Efterlad ikke YPAO-mikrofonen et sted hvor den kan blive udsat for direkte sollys eller høje temperaturer i længere perioder.

Dette fuldfører optimeringen af højttalerindstillingerne.

Hvis "W-1: Out of Phase" vises (6-A)

Følg proceduren nedenfor for at kontrollere højttalertilslutningerne.

- 1 Højttalerindikatoren i frontdisplayet vil blinke ved højttaleren med et problem.
- 2 Kontrollér kabeltilslutningerne (+/-) ved højttaleren med et problem.

Hvis højttaleren ikke er tilsluttet korrekt:

Sluk enheden, tilslut højttalerkablet igen, og prøv derefter at udføre YPAO-målingen igen.

Hvis højttaleren er tilsluttet korrekt:

Afhængigt af højttalertypen eller miljøet i lokalet, kan denne meddelelse vises, selvom højttalerne er tilsluttet korrekt. Er dette tilfældet, skal du ignorere denne meddelelse, og forsætte til trin 6.

Norsk

6 Optimalisere høyttalerinnstillingene automatisk (YPAO)

Yamaha Parametric room Acoustic Optimizer (YPAO) (Yamaha parametriske romakustiskoptimalisering (YPAO)) registrerer høyttalertilkoblingene automatisk, måler avstandene fra høyttalerne til lytteposisjonen(e) og optimaliserer deretter høyttalerinnstillingene automatisk, slik at volumbalanse og akustikkparametre passer til rommet.

Merk følgende vedrørende YPAO-måling

- Testtoner overføres med høy lydstyrke og kan overraske eller skremme små barn.
- Testtonelydstyrken kan ikke justeres.
- Det må være så stille som mulig i rommet.

- Opphold deg i et hjørne bak lytteposisjonen slik at du ikke blir en hindring mellom høyttalerne og YPAO-mikrofonen.
- Ikke koble til hodetelefoner.

- 1 Trykk på RECEIVER (⏻) for å slå på enheten.
- 2 Slå på TV-en og still inn TV-inngangen for å vise video fra enheten (HDMI OUT-kontakt).
- 3 Slå på subwooferen, og sett volumet på det halve. Hvis kryssfrekvensen kan justeres, setter du den på maksimum.
- 4 Plasser YPAO-mikrofonen i lytteposisjonen og koble den til YPAO MIC-kontakten på frontpanelet.

Skjerm bilde 6-4 vises.

Plasser YPAO-mikrofonen i lytteposisjonen (samme høyde som ørene dine). Vi anbefaler bruk av et trebent stativ som mikrofonstativ. Du kan bruke stativskruene til å stabilisere mikrofonen.

- 5 Du starter målingen ved å trykke på SETUP.

Målingen starter etter 10 sekunder. Målingen tar cirka 3 minutter. Skjerm bilde 6-5 vises på TV-en når målingen er avsluttet.



- Hvis det vises en feilmelding (for eksempel E-1) eller advarselmelding (for eksempel W-2), se "Error messages" eller "Warning messages" i "Owner's Manual" (Brukerhåndbok).
- Hvis advarselmeldingen "W-1: Out of Phase" vises, se "Hvis "W-1: Out of Phase" vises".

- 6 Bruk piltastene (◀/▶) til å velge "SAVE" (Save) (skjerm bilde 6-6) og trykk på ENTER.

- 7 Koble YPAO-mikrofonen fra enheten.



Ikke etterlad YPAO-mikrofonen på et sted der den vil bli utsatt for direkte sollys eller høye temperaturer over lengre tid.

Nå er optimaliseringen av høyttalerinnstillingene fullført.

7 Afspilning af en BD/DVD

Lad os nu prøve at afspille en BD/DVD.

Vi anbefaler at afspille flerkanalslyd (5.1-kanaler eller derover), for at opleve den surround-lyd, der produceres af enheden.

- 1 Tænd for BD/DVD-afspilleren.
- 2 Tryk HDMI 1 for at vælge "HDMI 1" som input-kilden.
- 3 Start afspilning på BD/DVD-afspilleren.

- 4 Tryk STRAIGHT gentagne gange for at vælge "STRAIGHT".



Når "STRAIGHT" (retlinet dekoder-tilstand) er aktiveret, producerer hver højttaler hvert kanalsignal direkte (uden lydområdebehandling).

- 5 Tryk VOLUME for at regulere lydstyrken.

Den grundlæggende installation er nu fuldført.



Når der ikke høres surround-lyd, eller der ikke udsendes lyd fra en bestemt højttaler, se "Troubleshooting" i "Owner's Manual" (Brugervejledning).

7 Spille av BD/DVD

La oss spille av en BD/DVD.

Vi anbefaler å spille av lyd i flere kanaler (5.1-kanaler eller flere) for å oppleve surroundlyden enheten kan produsere.

- 1 Slå på BD/DVD-spilleren.
- 2 Trykk på HDMI 1 for å velge "HDMI 1" som inngangskilde.
- 3 Start avspilling på BD/DVD-spilleren.

- 4 Trykk på STRAIGHT gjentatte ganger for å velge "STRAIGHT".



Når "STRAIGHT" (rett avkoding) er valgt, gjengir hver høyttaler kanalsignalen direkte (uten lydfeltbehandling).

- 5 Trykk på VOLUME for å justere volumet.

Nå er den grunnleggende oppsettprosedyren fullført.



Hvis surroundlyd ikke høres, eller ingen lyd overføres fra en bestemt høyttaler, se "Troubleshooting" i "Owner's Manual" (Brukerhåndbok).