



DIGITAL KEYBOARD

PSR-F52



English

Deutsch

Français

Español

Português

Italiano

Nederlands

Polski

Dansk

Svenska

Čeština

Slovenčina

Magyar

Slovenščina

Български

Română

Latviešu

Lietuvių

Eesti

Hrvatski

Türkçe

Tiếng Việt

Owner's Manual
Benutzerhandbuch
Mode d'emploi
Manual de instrucciones
Manual do Proprietário
Manuale di istruzioni
Gebruikershandleiding
Podręcznik użytkownika
Brugervejledning
Bruksanvisning
Uživatelská příručka
Používateľská príručka
Használati útmutató
Navodila za uporabo
Ръководство на потребителя
Manualul proprietarului
Lietotāja rokasgrāmata
Vartotojo vadovas
Kasutusjuhend
Korisnički priručnik
Kullanıcı el kitabı
Hướng dẫn sử dụng

EN
DE
FR
ES
PT
IT
NL
PL
DA
SV
CS
SK
HU
SL
BG
RO
LV
LT
ET
HR
TR
VI

PRECAUȚII

CITIȚI CU ATENȚIE ÎNAINTE DE A CONTINUA

Păstrați acest manual într-un loc sigur și la îndemână pentru a-l putea consulta în viitor.

Pentru adaptorul electric CA



AVERTISMENT

- Acest adaptor CA este conceput pentru a fi utilizat doar împreună cu instrumente electronice Yamaha. Nu îl utilizați în niciun alt scop.
- Utilizați-l doar la interior. Nu utilizați adaptorul în medii umede.



ATENȚIE!

- Atunci când instalați produsul, asigurați-vă că priza CA poate fi accesată cu ușurință. Dacă apar probleme sau defecțiuni, întrerupeți imediat alimentarea cu energie de la întrerupător a instrumentului și deconectați adaptorul CA de la priză. Atunci când adaptorul CA este conectat la priza CA, rețineți faptul că electricitatea circulă în continuare la un nivel minim, chiar dacă întrerupătorul de alimentare este oprit. Când nu utilizați instrumentul un timp îndelungat, asigurați-vă că ați scos cablul de alimentare din priza CA de perete.

Pentru instrument



AVERTISMENT

Respectați întotdeauna măsurile fundamentale de precauție enumerate mai jos pentru a evita posibilitatea unor vătămări grave sau chiar a decesului din cauza electrocutării, scurtcircuitului, deteriorărilor, incendiului sau a altor pericole. Aceste măsuri de precauție includ, fără limitare, următoarele:

Alimentare cu energie electrică/Adaptor CA

- Nu puneți cablul de alimentare lângă surse de căldură, precum reșouri sau radiatoare. De asemenea, nu îndoiți excesiv cablul, nici nu îl deteriorați în alt mod și nu plasați obiecte grele pe el.
- Utilizați doar tensiunea specificată ca fiind corectă pentru instrument. Tensiunea necesară este imprimată pe plăcuța cu denumirea produsului de pe instrument.
- Utilizați doar adaptorul specificat (pagina 10). Utilizarea unui adaptor necorespunzător poate duce la avariarea instrumentului sau la supraîncălzire.
- Verificați periodic fișa electrică și îndepărtați murdăria sau praful acumulat pe aceasta.

A nu se deschide

- Acest instrument nu conține piese ce pot fi reparate de utilizator. Nu deschideți instrumentul și nu încercați să dezamblați sau să modificați piesele interne în niciun fel. În cazul în care instrumentul pare că este defect, întrerupeți imediat utilizarea și apelați la personal de depanare calificat al Yamaha pentru a-l inspecta.

Avertisment cu privire la apă

- Nu expuneți instrumentul la ploaie, nu îl utilizați în apropierea apei sau în medii umede sau ude și nu amplasați pe el niciun recipient (precum vase, sticle sau pahare) care conține lichide ce se pot vărsa în oricare dintre orificii. Dacă în instrument pătrunde vreun lichid precum apa, întrerupeți imediat alimentarea și scoateți cablul de alimentare din priza CA. Apoi solicitați ca instrumentul să fie inspectat de personal de depanare calificat al Yamaha.
- Nu introduceți și nu scoateți niciodată o fișă electrică cu mâinile ude.

Avertisment cu privire la incendiu

- Nu puneți niciodată obiecte aprinse, precum lumânări, pe unitate. Un obiect aprins poate cădea și cauza un incendiu.

Influențe asupra dispozitivelor electro-medice

- Magnetismul poate afecta dispozitivele electro-medice.
 - Nu utilizați acest produs în apropierea dispozitivelor medicale sau în interiorul zonelor în care utilizarea undelor radio este restricționată.
 - Nu utilizați acest produs la o distanță mai mică de 15 cm de persoanele cu implant de stimulator cardiac sau de defibrilator.

Acumulator

- Respectați măsurile de precauție de mai jos. Dacă nu faceți acest lucru există pericol de explozie, incendiu, supraîncălzire sau scurgere a lichidului din acumulator.
 - Nu modificați și nu dezamblați acumulatorii.
 - Nu aruncați acumulatorii în foc.
 - Nu expuneți acumulatorii la temperaturi ridicate, cum ar fi lumina directă a soarelui sau un incendiu.
 - Nu încercați să reîncărcați acumulatorii care nu sunt proiectați spre a fi încărcăți.
 - Țineți acumulatorii la distanță de obiecte metalice, precum coliere, ace de păr, monede și chei.
 - Utilizați doar tipul de acumulator specificat (pagina 10).
 - Utilizați acumulatori noi, toți de același tip, același model și fabricați de același producător.
 - Asigurați-vă întotdeauna că toți acumulatorii sunt introduși în conformitate cu marcasele de polaritate +/-.
 - Când acumulatorii se uzează sau instrumentul urmează să fie scos din uz o perioadă îndelungată, scoateți acumulatorii din instrument.
 - Dacă utilizați acumulatori Ni-MH, urmați instrucțiunile primite împreună cu acumulatorii. Utilizați doar dispozitivul de încărcare specificat pentru încărcare.
- Nu lăsați acumulatorii la îndemâna copiilor mici, care i-ar putea înghiți din greșeală.
- Dacă acumulatorii se scurg, evitați contactul cu lichidul scurs. În cazul în care lichidul scurs din acumulatori intră în contact cu ochii, gura sau pielea, spălați imediat cu apă și consultați un doctor. Lichidul din acumulatori este corosiv și poate cauza pierderea vederii sau arsuri chimice.

Dacă observați o anomalie

- Când apare una dintre următoarele probleme, opriți imediat alimentarea cu energie de la întrerupător și deconectați fișa electrică de la priză. (Dacă utilizați acumulatori, scoateți toți acumulatorii din instrument.) Apoi solicitați ca dispozitivul să fie inspectat de personal de depanare al Yamaha.
 - Cablul de alimentare sau fișa se uzează sau se deteriorează.
 - Emană mirosuri neobișnuite sau fum.
 - Unele obiecte au fost scăpate în instrument.
 - Sunetul se pierde brusc în timpul utilizării instrumentului.
 - Dacă pe instrument există fisuri sau rupturi.

ATENȚIE!

Respectați întotdeauna măsurile fundamentale de precauție enumerate mai jos pentru a evita posibilitatea vătămării corporale, a dumneavoastră sau a altora, sau avarierea instrumentului sau a altor bunuri. Aceste măsuri de precauție includ, fără limitare, următoarele:

Alimentare cu energie electrică/Adaptor CA

- Nu conectați instrumentul la o priză electrică utilizând un conector multiplu. Acest lucru ar putea duce la o calitate mai slabă a sunetului sau la supraîncălzirea prizei.
- Atunci când scoateți fișa electrică din instrument sau din priză, țineți întotdeauna de ștecăr și nu de cablu. Dacă trageți de cablu îl puteți deteriora.
- Scoateți fișa electrică din priză atunci când instrumentul nu este utilizat perioade mai lungi de timp sau în timpul furtunilor cu descărcări electrice.

Amplasare

- Nu plasați instrumentul într-o poziție instabilă unde ar putea să se răstoarne accidental.
- Înainte de a muta instrumentul, îndepărtați toate cablurile conectate pentru a preveni deteriorarea cablurilor și vătămarea persoanelor care s-ar putea împiedica de ele.
- Atunci când instalați produsul, asigurați-vă că priza de c.a. utilizată poate fi accesată cu ușurință. Dacă apar probleme sau defecțiuni, opriți imediat alimentarea cu energie de la întrerupător și deconectați fișa electrică de la priză. Chiar și atunci când întrerupătorul de alimentare este oprit, curentul electric curge către produs la nivelul minim. Când nu utilizați produsul un timp mai îndelungat, asigurați-vă că scoateți cablul de alimentare din priză CA de perete.
- Utilizați doar stativul specificat pentru instrument. Când îl atașați, utilizați doar șuruburile furnizate. Dacă nu faceți acest lucru componentele interne se pot avaria sau instrumentul se poate răsturna.

Conexiuni

- Înainte de a conecta instrumentul la alte componente electronice, opriți alimentarea cu energie electrică a tuturor componentelor. Înainte de a porni alimentarea cu energie electrică a tuturor componentelor, reglați toate nivelurile de volum la minimum.
- Asigurați-vă că setați volumul tuturor componentelor la nivelul minim și creșteți treptat controalele de volum în timp ce cântați la instrument pentru a seta nivelul de ascultare dorit.

Manipulare

- Nu introduceți și nu lăsați să cadă obiecte din hârtie, metal sau de altă natură în spațiile libere din panou sau claviatură. Acest lucru ar putea cauza vătămarea dumneavoastră fizică sau a altora, deteriorarea instrumentului sau a altor obiecte sau o funcționare defectuoasă.
- Nu vă sprijiniți pe instrument, nu plasați obiecte grele pe acesta și nu utilizați o forță excesivă pentru a manipula butoanele, comutatoarele sau conectorii.
- Nu utilizați instrumentul sau căștile pe perioade îndelungate la un nivel al volumului ridicat sau neconfortabil, deoarece acest lucru poate cauza pierderea permanentă a auzului. Dacă experimentați în vreun fel pierderea auzului sau dacă vă țiue urechile, consultați un medic.

Yamaha nu poate fi trasă la răspundere pentru daunele cauzate de utilizarea necorespunzătoare sau de modificările aduse instrumentului și nici pentru datele pierdute sau distruse.

Întrerupeți întotdeauna alimentarea cu energie electrică când instrumentul nu este utilizat.

Chiar și atunci când întrerupătorul [] (Standby/Pornit) este în starea de standby (afișajul este stins), curentul electric curge încă spre instrument la nivelul minim.

Când nu utilizați instrumentul un timp mai îndelungat, asigurați-vă că scoateți cablul de alimentare din priză CA de perete.

Asigurați-vă că eliminați acumulatorii uzați în conformitate cu reglementările locale.

DMI-7 2/2

NOTIFICARE

Pentru a evita posibilitatea defectării/deteriorării produsului, a deteriorării datelor sau a altor bunuri, respectați notificările de mai jos.

■ Manipularea

- Nu utilizați instrumentul în apropierea unui televizor, radio, echipament stereo, telefon mobil sau a altor dispozitive electrice. În caz contrar, instrumentul, televizorul sau aparatul radio pot genera bruiaj.
- Când utilizați instrumentul împreună cu o aplicație pe un dispozitiv inteligent, cum ar fi un smartphone sau o tabletă, vă recomandăm să activați „Modul avion” pe acel dispozitiv, pentru a evita interferențele cauzate de comunicații.
- În funcție de unde radio din jur, este posibil ca instrumentul să funcționeze defectuos.
- Nu expuneți instrumentul la praf, vibrații în exces, frig sau căldură extremă (precum în lumina directă a soarelui, în apropierea unui dispozitiv de încălzire sau într-o mașină pe durata zilei), pentru a preveni posibilitatea degradării panoului, a avarierii componentelor interne sau a unei funcționări instabile. (Intervalul verificat al temperaturii de funcționare: 5–40°C.)
- Nu amplasați obiecte din vinilin, plastic sau cauciuc pe instrument, deoarece acestea poate duce la decolorarea panoului sau a claviaturii.
- Nu apăsați afișajul cu degetul, deoarece acesta este o componentă sensibilă, de precizie.

■ Întreținerea

- Când curățați instrumentul, utilizați o lavetă moale. Nu folosiți diluanți, solvenți, alcool, lichide de curățat sau cârpe de șters impregnate cu soluții chimice.

Informații

■ Despre drepturile de autor

- Drepturile de autor asupra „conținutului”^{*1} instalat în acest produs aparțin Yamaha Corporation sau deținătorului drepturilor sale de autor. Cu excepția cazurilor permise de legile privind drepturile de autor și de alte legi relevante, cum ar fi copierea pentru uz personal, sunt interzise „reproducerea și transmiterea”^{*2} fără permisiunea titularului drepturilor de autor. Atunci când utilizați conținutul, consultați un expert în drepturi de autor.

În cazul în care creați sau interpretați muzică folosind conținutul original de pe acest produs, iar apoi o înregistrați și o distribuiți, permisiunea Yamaha Corporation nu este necesară, indiferent dacă metoda de distribuție este plătită sau gratuită.

*1: Termenul de „conținut” include programele de computer, datele audio, datele privind stilul de acompaniament, datele MIDI, datele în format waveform, datele de înregistrare a vocilor, partiturile, datele partiturilor etc.

*2: Expresia „reproducere sau retransmitere” include scoaterea conținutului efectiv din acest produs sau înregistrarea și distribuția acestuia fără modificări, într-un mod similar.

■ Despre funcțiile/datele furnizate împreună cu instrumentul

- Unele dintre cântecele presetate au fost editate din motive de lungime sau aranjament și este posibil să nu fie identice cu originalele.

■ Despre acest manual

- Ilustrațiile și afișajele, așa cum sunt prezentate în acest manual, au exclusiv scop instructiv și este posibil să fie diferite de cele ce apar pe afișajul instrumentului.
- Numele companiilor și numele produselor din acest manual reprezintă mărci comerciale sau mărci comerciale înregistrate ale companiilor respective.

Paranteze pătrate []

Numele butoanelor și mufelor panoului sunt incluse între paranteze pătrate. De asemenea, cuvântul „buton” este omis în tot acest manual (de exemplu, butonul START/STOP este exprimat ca [START/STOP]).

Numărul modelului, numărul de serie, necesarul de putere etc. pot fi găsite pe sau lângă plăcuța cu denumirea produsului care se află pe partea de dedesubt a unității.
Ar trebui să notați acest număr de serie în spațiul prevăzut mai jos și să păstrați acest manual ca o înregistrare permanentă a achiziției pentru a ajuta la identificare în caz de furt.

Nr. model _____

Nr. de serie _____

(bottom_ro_01)

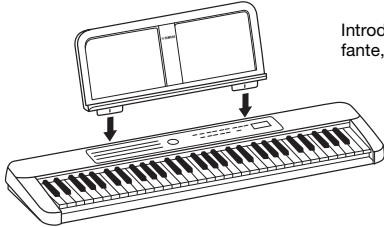
Vă mulțumim că ați achiziționat această claviatură digitală Yamaha!

Acest instrument este o claviatură portabilă care oferă o varietate largă de sunete și funcții.

Vă recomandăm să citiți cu atenție acest manual pentru a profita la maximum de funcțiile avansate și utile ale instrumentului. De asemenea, vă recomandăm să păstrați acest manual într-un loc sigur și la îndemână pentru a-l consulta în viitor.

Accesorii incluse

- Manualul proprietarului (această broșură) (1)
- Adaptor CA (1)
 - * Este posibil să nu fie inclus, în funcție de zona în care vă aflați. Verificați la distribuitorul Yamaha.
- Online Member Product Registration (Înregistrare online produs membru) (1)
- Suport pentru partituri (1)



Introduceți suportul pentru partituri în fante, ca în imagine.

Song Book (Caiet de cântece) (material online)

Acesta conține partituri muzicale pentru cântecele presetate (excluzând cântecul nr. 001) ale acestui instrument. Pentru a obține acest Song Book (Caiet de cântece), accesați site-ul Yamaha și descărcați-l de pe pagina web a produsului.

Site global Yamaha <https://www.yamaha.com>



**Song Book
(Caiet de
cântece)**

Cerințe de putere electrică

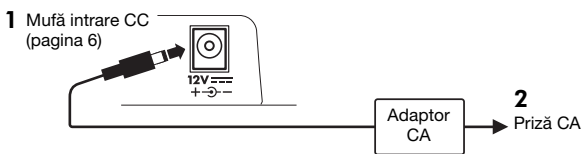
Deși instrumentul va funcționa fie alimentat de la un adaptor CA, fie de acumulatori, se recomandă utilizarea unui adaptor CA ori de câte ori este posibil.

Utilizarea unui adaptor CA

AVERTISMENT

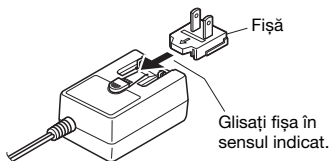
- Respectați precauțiile din secțiunea „Alimentarea cu energie electrică/ adaptorul CA” de la pagina 3.

Conectați adaptorul CA în ordinea prezentată în ilustrație.



AVERTISMENT

- Când utilizați un adaptor CA cu fișă detașabilă, asigurați-vă că mențineți fișa atașată la adaptorul CA. Utilizarea fișei de sine stătătoare poate provoca șocuri electrice sau incendii.
- În cazul în care fișa a fost scoasă din greșeală din adaptorul CA, introduceți-o înapoi până când se fixează cu un clic, având grijă să evitați atingerea oricăror componente metalice interne. Pentru a evita șocurile electrice, scurtcircuiturile sau deteriorările, aveți, de asemenea, grijă ca între adaptorul CA și fișă să nu existe praf.



Forma fișei diferă în funcție de zona în care vă aflați.

ATENȚIE!

- Atunci când instalați produsul, asigurați-vă că priză CA utilizată poate fi accesată cu ușurință. Dacă apar probleme sau defecțiuni, opriți imediat alimentarea și deconectați fișa de la priză.

NOTĂ

- Urmați procedura indicată mai sus în ordine inversă pentru a deconecta adaptorul CA.

Utilizarea acumulatorilor

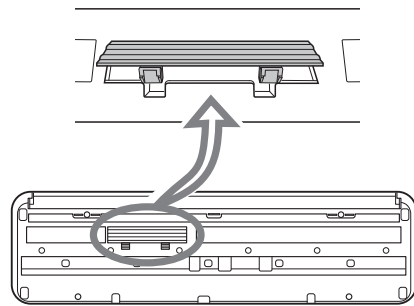
Acest instrument necesită șase acumulatori alcalini (Alcaline) tip „AA” (LR6)/acumulatori cu mangan (Manganese) (R6) sau acumulatori Ni-MH reîncărcabili (HR6). Pentru acest instrument, sunt recomandați acumulatori alcalini (Alcaline) sau reîncărcabili Ni-MH, deoarece alte tipuri pot conduce la performanțe mai scăzute ale acumulatorilor.

AVERTISMENT

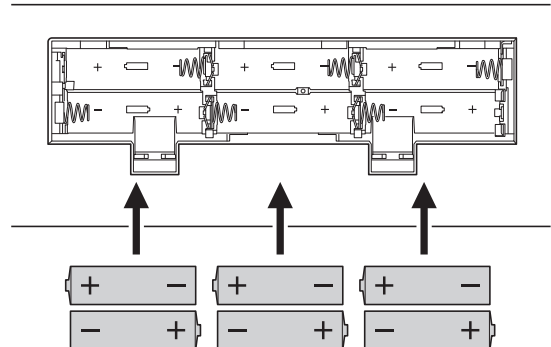
- Urmați precauțiile din secțiunea „Acumulatorul” de la pagina 3.

1 Asigurați-vă că alimentarea instrumentului este întreruptă.

2 Deschideți capacul compartimentului pentru acumulatori, amplasat pe panoul de la baza instrumentului.



3 Introduceți cei șase acumulatori noi, respectând cu atenție marcasele de polaritate din interiorul compartimentului.



4 Puneți la loc capacul compartimentului, asigurându-vă că se fixează bine la locul său.

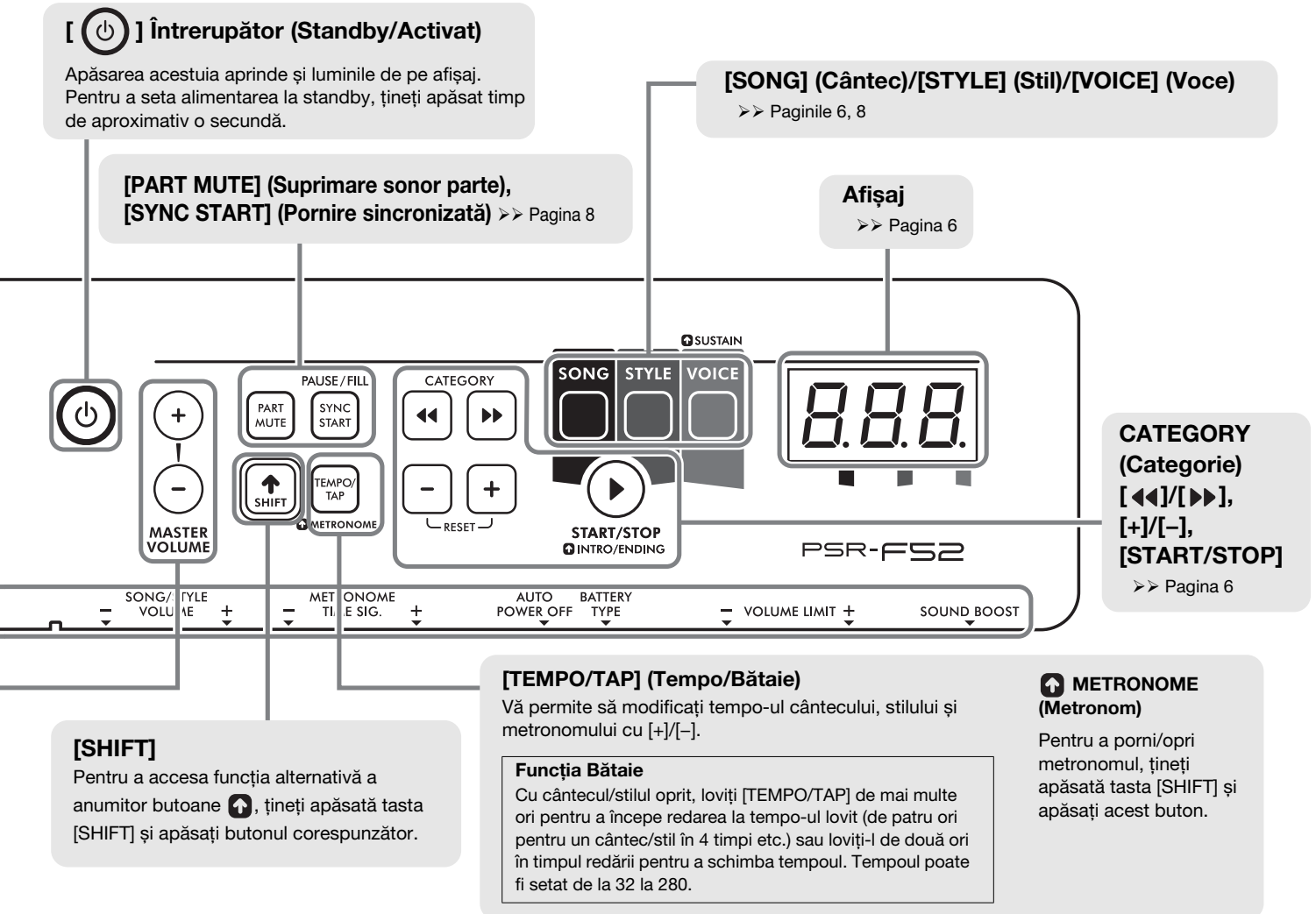
Asigurați-vă că setați corect tipul acumulatorilor (pagina 10).

NOTIFICARE

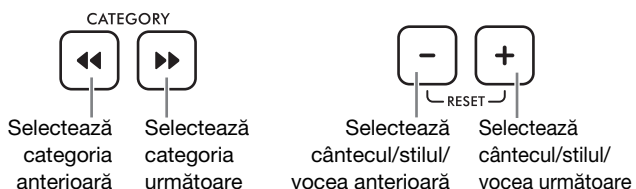
- Atunci când puterea acumulatorilor scade prea mult pentru a asigura funcționarea corespunzătoare, este posibil ca volumul să se reducă, sunetul să devină distorsionat și să apară alte probleme. Când se întâmplă acest lucru, înlocuiți toți acumulatorii cu unii noi sau reîncărcați.

NOTĂ

- Acest instrument nu poate încărca acumulatorii. Utilizați doar dispozitivul de încărcare specificat pentru încărcare.
- Alimentarea se va face automat de la adaptorul CA dacă acesta este conectat, chiar și atunci când sunt instalați acumulatorii în instrument.



2 Utilizați CATEGORY (Categorie) [<<]/[>>] sau [+]/[-] pentru a selecta cântecul/stilul/vocea dorită.
Puteți verifica categoriile de cântece/stiluri/voci de pe panoul frontal.



3 Interpretați la claviatură sau apăsați butonul [START/STOP] pentru a porni cântecul/stilul.
Pentru a opri cântecul sau stilul, apăsați din nou butonul [START/STOP].

- * La redarea unui stil, este redat mai întâi un Intro, iar apoi este redată numai partea de ritm, din cauza funcției Intro/Sfârșit automat (pagina 9). Unele stiluri nu includ o parte de ritm.
- * Pentru mai multe informații despre cântece/stiluri/voci, consultați pagina 8.

Copiere de rezervă și inițializare

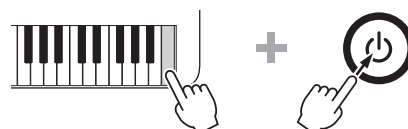
Parametrii pentru copiere de rezervă

Următoarele setări vor fi păstrate chiar și atunci când alimentarea este întreruptă.

- Volum master
- Limită volum
- Ajustare
- Tip digitație acorduri
- Oprire automată
- Tip de acumulator

Inițializare

Pentru a inițializa parametrii de rezervă, apăsați întrerupătorul [] (Standby/Activare) în timp ce mențineți apăsată clapa albă cu cea mai înaltă notă pentru a porni alimentarea. „[L r ” apare pe afișaj.



Voci

Vocile reprezintă punctul central al PSR-F52, permițându-vă să redați peste 144 de sunete de instrumente realiste (pagina 11), de pe claviatură.

Când selectați o voce și interpretați la PSR-F52, următoarele funcții sunt utile.

OTS (Setare cu o atingere; Voce nr. 000)

După ce ați selectat un cântec/stil, veți putea selecta vocea nr. 000 pentru a apela automat vocea cea mai potrivită pentru redarea cu acel cântec/stil.

Susținere

Pentru a activa/dezactiva această funcție, țineți apăsată tasta [SHIFT] și apăsați [VOICE] (Voce).

Atunci când setarea este activată, vocile redade din claviatură prezintă o întârziere prelungită sau susținere.



Amplificare sunet >> Pagina 9

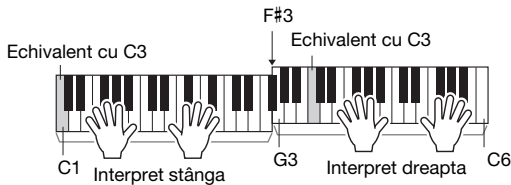
Această funcție este utilă pentru redarea mai puternică fără a utiliza un difuzor extern.

Duo

Atunci când funcția este activată, claviatura este împărțită în două secțiuni (C1-F#3 și G3-C6), cu aceeași voce și același interval de octave.

Acest lucru este util pentru a cânta sau a învăța cu doi pianiști (de exemplu, un student și un profesor).

Pentru instrucțiuni privind activarea/dezactivarea acestei funcții, consultați pagina 9.



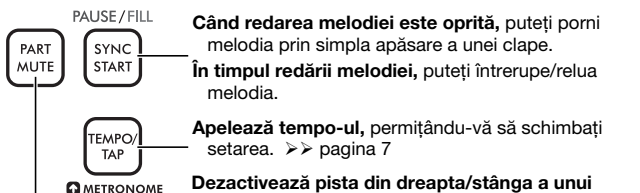
„C1” sau „C3” etc. sunt exemple de nume de note. Pentru mai multe nume de note, consultați ilustrația de pe pagina 9.

Cântece

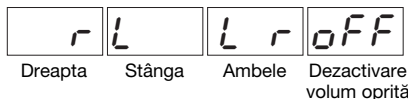
PSR-F52 conține 69 de piese înregistrate special în acest scop (pagina 15), pe care le puteți interpreta sau exersa odată cu înregistrarea, sau le puteți doar asculta.

➤➤ **Descărcați gratuit documentul digital Song Book (Caiet de cântece) (pagina 5) și exersați cântecele!**

Utilizați butoanele de mai jos pentru a controla redarea după cum doriți.



* Atunci când ambele părți sunt dezactivate, interpretați fie partea dreaptă, fie partea stângă.

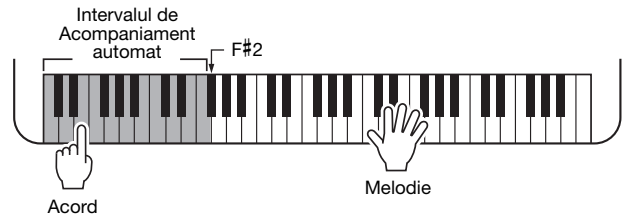


Stilurile

Stilurile oferă un fundal muzical de susținere autentic, automat, pentru o gamă largă de genuri muzicale. Nu trebuie decât să interpretați notele de bază ale acordurilor cu mâna stângă, bucurându-vă de acompaniamentul unei întregi formații pe fundal!

După selectarea unui stil (pagina 6), zona claviaturii din stânga tastei F#2 devine intervalul de Acompaniament automat și este utilizată numai pentru specificarea acordurilor de acompaniament.

Selecțiați stilul nr. 65, "6/8 March" și încercați să interpretați notele de bază ale acordurilor cu mâna stângă, în timp ce interpretați o melodie cu mâna dreaptă, peste acompaniament.

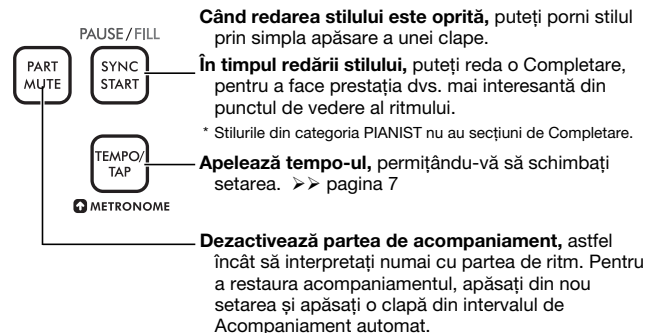


If You're Happy and You Know It



* Dacă partitura include semnele diez (#) sau bemol (b), trebuie să activați setarea „6 Smart Chord Key” (Clapă acord inteligent) pagina 9 înainte de a interpreta cu un stil.

În redarea stilului, utilizați butoanele de mai jos după cum doriți.



Intro și Final

În mod implicit, atât modelele Intro, cât și cele de Final sunt adăugate automat la începutul și la sfârșitul redării stilului, datorită funcției Intro/Final automat (pagina 9).

Dacă doriți să adăugați personal introul și finalul, dezactivați funcția Intro/Final automat, țineți apăsată tasta [SHIFT] și apăsați [START/STOP], înainte de a porni/opri redarea stilului.

Tip digitație acorduri >> Pagina 9

Modul în care interpretați acordurile când utilizați stiluri se numește Tip de digitație. Cu acest instrument, puteți alege între două tipuri de digitație. Setarea implicită este Acord inteligent (Smart Chord).

➤➤ **Pentru a utiliza vocea pe întregul interval în modul Stil, apăsați [PART MUTE] (Suprimare sunet parte).**

Funcțiile



Pentru a seta diferitele funcții, apăsați clapa corespunzătoare (repetat dacă este necesar) în timp ce mențineți apăsată tasta [SHIFT].

Listă funcții

Denumire funcție	Descrieri	Valoare implicită	Interval/Setări
① Transpunere	Stabilește înălțimea sunetului în pași de un semiton.	00	-12-0-12
② Ajustare	Stabilește ajustarea fină a înălțimii întregului sunet în trepte de aprox. 0,2 Hz. Cifra pentru sute a valorii de setare este omise de pe afișaj.	440.0	427.0(2 70)- 440.0(400)-453.0(5 30)
③ Duo	Activează/dezactivează funcția Duo (pagina 8).	Dezactivat (OFF)	Activat (ON) / Dezactivat (OFF)
④ Intro/Final automat	Activează/dezactivează funcția Intro/Final automat (pagina 8).	Activat (ON)	Activat (ON) / Dezactivat (OFF)
⑤ Chord Fingering Type (Tip digitație acorduri)	Stabilește cum se interpretează acordul în intervalul de Acompaniament automat (pagina 8) atunci când se redă un stil. <ul style="list-style-type: none"> Acord inteligent (Smart Chord) (5 7 r): Apăsați pur și simplu nota de bază a acordului, iar acordul corespunzător este redat în funcție de clapă. Pentru cele mai bune rezultate, setați „⑥ Smart Chord Key” (Clapă acord inteligent) înainte de a interpreta. Digitație multiplă (Multi Finger) (7 L t): Acesta este un mod de interpretare a stilului prin interpretarea tuturor notelor unui acord. <p>NOTĂ</p> <ul style="list-style-type: none"> Când setați Tip digitație (Fingering Type) la Acord inteligent (Smart Chord), este posibil ca melodia unor cântece să nu fie potrivită pentru acord. Pentru detalii despre acordurile pe care le puteți reda, consultați „Diagramă acord inteligent” de la pagina 16. 	Acord inteligent (Smart Chord) (5 7 r)	Acord inteligent (Smart Chord) (5 7 r) / Digitație multiplă (Multi Finger) (7 L t)
⑥ Smart Chord Key (Clapă acord inteligent)	Stabilește semnătura notei atunci când tipul de digitație a acordurilor este setat la Acord inteligent (Smart Chord). De exemplu, dacă partitura muzicală prezintă 1 plat (b), apăsați clapa G3 sau F3 până când pe afișaj apare „FL1”.	Fără semnătură notă (5 P 0): C major sau A minor	7 bemol (FL 7)-0 (5 P 0)- 7 diez (5 P 7)
⑦ Volum cântec/stil/metronom	Stabilește volumul cântecului/stilului/metronomului.	12	00-15
⑧ Metru muzical metronom	Stabilește bătaia metronomului. De exemplu, când acesta este setat la 4, bătaia este setată la un metru muzical de 4/4 și prima bătaie este accentuată cu un sunet de sonerie.	Bătaia curentă a cântecului sau stilului	0 (fără bătaie) - 16
⑨ Oprire automată	Specifică timpul care va trece înainte ca alimentarea instrumentului să fie oprită automat.	30 de minute	Oprit/5/10/15/30/60/ 120 (minute)
⑩ Tip acumulator	Selectează tipul acumulatorilor pe care i-ați instalat în acest instrument.	Acumulator alcalin (Alcaline)/acumulator cu mangan (Manganese) (FL)	FL : Acumulator alcalin (Alcaline)/acumulator cu mangan (Manganese) ni : Acumulator reîncărcabil (Ni-MH)
⑪ Limită volum	Stabilește valoarea maximă a volumului master.	15	01-15
⑫ Amplificare sunet	Activează/dezactivează funcția de amplificare sunet (pagina 8). <p>NOTĂ</p> <ul style="list-style-type: none"> Când funcția de amplificare sunet este activată, sunetul poate deveni mai distorsionat. 	Dezactivat (OFF)	Activat (ON) / Dezactivat (OFF)

Depanarea

Problemă	Soluție
Când instrumentul este pornit sau oprit, se aud temporar pocnituri.	Acest lucru este normal și indică faptul că instrumentul primește curent electric.
<ul style="list-style-type: none"> Niciun sunet. Volumul este prea scăzut. 	<ul style="list-style-type: none"> Deconectați căștile de la mufa [PHONES/OUTPUT] (Căști/Ieșire) (pagina 6). Verificați dacă setarea pentru limita volumului (pagina 9) este sau nu prea joasă. Înlocuiți toți acumulatorii cu unii noi sau reîncărcați.
Acompaniamentul automat al stilului nu este redat.	Sunetul acompaniamentului automat poate fi suprimat. Apăsați [PART MUTE] (Suprimare sunet parte).
Alimentarea se oprește brusc și neașteptat.	Acest lucru este normal și este posibil să fi fost activată funcția Oprire automată (pagina 9). Dacă trebuie să dezactivați funcția de oprire automată, selectați „OFF”.
Când instrumentul este pornit, alimentarea este întreruptă brusc și neașteptat.	Circuitul de protecție a fost activat din cauza suprasarcinii. Acest lucru se poate produce atunci când este folosit un alt adaptor CA decât cel specificat sau dacă un adaptor CA este deteriorat. Utilizați doar adaptorul specificat (a se vedea mai jos). În cazul în care se pare că nu funcționează corespunzător, vă rugăm să consultați personalul de service Yamaha.

Specificații

Denumirea produsului	Claviatură digitală
Dimensiuni (l x A x H)	920 mm x 266 mm x 73 mm
Greutate	2,8 kg (fără acumulatori)
Claviatură	61 de clape de dimensiuni standard
Afișaj	LED cu 7 segmente
Limbă ecran	Engleză
Voci	<ul style="list-style-type: none"> Presetare: 136 de voci (inclusiv 41 de voci mondiale) + 8 seturi de tobe (inclusiv 5 seturi de tobe mondiale) Polifonie (max.): 32
Stiluri de acompaniament	<ul style="list-style-type: none"> Presetare: 158 (inclusiv 75 de stiluri mondiale) Digitare: Acord inteligent (Smart Chord), Digitare multiplă (Multi Finger) Controale Stil: Completare, Intro/Sfârșit (Automat/Manual)
Cântece (doar date MIDI; datele audio nu sunt acceptate.)	Presetare: 69 (inclusiv 1 cântec demo)
Funcții	<ul style="list-style-type: none"> Setare cu o atingere Susținere panou Pornire sincronizată Suprimare sunet parte Metronom Interval tempo: 11–280 (32–280, lovire tempo) Duo Transpunere: -12–0–+12 Ajustare: 427,0–440,0–453,0 Hz (în pași de cca 0,2 Hz) Amplificare sunet Limită volum

Terminale	<ul style="list-style-type: none"> Intrare CC: 12 V Căști/ieșire: Mufă mini-jack stereo (PHONES/OUTPUT (Căști/Ieșire))
Amplificatoare	2,5 W x 2
Difuzoare	8 cm x 2
Alimentare	<ul style="list-style-type: none"> Adaptor CA: PA-130 sau unul echivalent, recomandat de Yamaha (ieșire: CC 12 V, 0,7 A sau 1,0 A) Acumulatori: Șase acumulatori alcalini (Alkaline) „AA” (LR6), acumulatori cu mangan (Manganese) (R6) sau acumulatori Ni-MH reîncărcabili (HR6)
Consum electric	6 W (când se folosește adaptorul CA PA-130B)
Oprire automată	Dezactivat/5/10/15/30/60/120 (minute)
Accesorii incluse	<ul style="list-style-type: none"> Manualul proprietarului Online Member Product Registration (Înregistrare online produs membru) Suport pentru partituri Adaptor CA* (PA-130 sau echivalent recomandat de Yamaha) <p>* Este posibil să nu fie inclus, în funcție de zona în care vă aflați. Verificați la distribuitorul Yamaha.</p>
Accesorii comercializate separat (Este posibil să nu fie disponibile, în funcție de zona în care vă aflați.)	<ul style="list-style-type: none"> Adaptor CA: Utilizatorii din S.U.A. sau Europa: PA-130 sau echivalent, recomandat de Yamaha Altele: PA-3C, PA-130 sau un echivalent Căști: HPH-50/HPH-100/HPH-150

* Conținutul acestui manual are în vedere cele mai noi specificații, valabile la data publicării. Pentru a obține cel mai recent manual, accesați site-ul web Yamaha și apoi descărcați fișierul manualului. Deoarece este posibil ca specificațiile, echipamentele sau accesoriile comercializate separat să nu fie aceleași în fiecare zonă, consultați reprezentanța Yamaha.

Informații pentru utilizatori cu privire la colectarea și eliminarea echipamentelor vechi și a bateriilor uzate



Aceste simboluri de pe produse, ambalaje și/sau documentele însoțitoare înseamnă că produsele electrice și electronice uzate și bateriile nu trebuie amestecate cu deșeurile menajere obișnuite. Pentru tratarea, recuperarea și reciclarea corespunzătoare a produselor vechi și a bateriilor uzate, vă rugăm să le duceți la punctele de colectare adecvate, în conformitate cu legislația națională.

Prin eliminarea corectă a acestor produse și baterii veți ajuta la economisirea de resurse valoroase și la prevenirea oricăror efecte cu potențial negativ asupra sănătății omului și a mediului care ar rezulta, altfel, din manipularea inadecvată a deșeurilor.

Pentru mai multe informații privind colectarea și reciclarea produselor și bateriilor vechi, vă rugăm să contactați autoritățile municipale locale, serviciul de eliminare a deșeurilor sau punctul de vânzare de unde ați cumpărat articolele.



Pentru utilizatorii persoane juridice din Uniunea Europeană:

Dacă doriți să renunțați la echipamente electrice și electronice, vă rugăm să contactați distribuitorul sau furnizorul dumneavoastră pentru informații suplimentare.



Informații privind eliminarea în alte țări din afara Uniunii Europene:

Aceste simboluri sunt valabile doar în Uniunea Europeană. Dacă doriți să renunțați la aceste articole, vă rugăm să contactați autoritățile locale sau distribuitorul și să solicitați informații privind metoda corectă de eliminare.

Cd

Notă pentru simbolul bateriei (ultimele două exemple de simboluri):

Acest simbol poate fi utilizat în combinație cu un simbol chimic. În acest caz, acesta este conform cu cerința stabilită prin Directiva UE privind bateriile pentru produsul chimic implicat.

(weee_battery_eu_ro_02)

Voice List / Liste der Voices / Liste des sonorités / Lista de voces / Lista de vozes / Elenco delle voci / Voiceoverzicht / Lista brzmień / Liste over lyde / Lista över ljud / Seznam rejstříků / Zoznam hlasov / Hangszínek listája / Seznam zvokov / Списък с тонове / Listă de voci / Skaņu saraksts / Garsų sąrašas / Helide loend / Popis zvukova / Enstrüman Sesi Listesi / Danh sách tiếng / قائمة الأصوات

Voice No.	Voice Name
PIANO & E.PIANO	
1	Grand Piano
2	Bright Piano
3	Honky Tonk Piano
4	Harpsichord
5	Electric Piano 1
6	Electric Piano 2
7	Electric Grand
ORGAN	
8	Drawbar Organ
9	Percussive Organ
10	Rock Organ
11	Pipe Organ
12	Reed Organ
ACCORDION	
13	Accordion
14	Tango Accordion
15	Harmonica
GUITAR & BASS	
16	Nylon Guitar
17	Steel Guitar
18	12Strings Guitar
19	Jazz Guitar
20	Clean Guitar
21	Muted Guitar
22	Overdriven Guitar
23	Distortion Guitar
24	Ukulele
25	Acoustic Bass
26	Finger Bass
27	Pick Bass
28	Fretless Bass
29	Slap Bass
30	Synth Bass
STRINGS	
31	Strings 1
32	Strings 2
33	Synth Strings
34	Pizzicato Strings
35	Violin
36	Viola
37	Cello
38	Contrabass
39	Orchestral Harp
WOODWIND	
40	Flute
41	Piccolo
42	Recorder
43	Oboe
44	Clarinet
45	Bassoon
SAXOPHONE	
46	Tenor Sax
47	Alto Sax

Voice No.	Voice Name
48	Soprano Sax
49	Baritone Sax
BRASS	
50	Brass Section
51	Trumpet
52	Trombone
53	French Horn
54	Tuba
55	Synth Brass
PERCUSSION	
56	Vibraphone
57	Marimba
58	Celesta
59	Timpani
SYNTH	
60	Square Lead
61	Sawtooth Lead
62	Bass & Lead
63	New Age Pad
64	Warm Pad
65	Halo Pad
66	Crystal
67	Brightness
WORLD	
68	Pan Flute
69	Ocarina
70	Banjo
71	Bagpipe
72	Dulcimer 1
73	Dulcimer 2
74	Gamelan Gongs
75	Suling
76	Bonang
77	Gender
78	Rama Cymbal
79	Thai Bells
80	Koto
81	Indonesian Kit 1
82	Indonesian Kit 2
83	Er Hu
84	Ma Tou Qin
85	Pi Pa
86	Yang Qin
87	Gu Zheng
88	Di Zi
89	Chinese Kit
90	Tanpura
91	Harmonium 1 (Single Reed)
92	Harmonium 2 (Double Reed)
93	Harmonium 3 (Triple Reed)
94	Pungi
95	Bansuri
96	Sitar
97	Detuned Sitar

Voice No.	Voice Name
98	Shehnai
99	Gopichant
100	Tabla
101	Indian Kit
102	Nay
103	Oud
104	Santur
105	Kanoon
106	Rabab
107	Arabic Kit
108	Kalimba
109	Trompeta Banda
110	Trombon Banda
111	Steel Drums
112	Cavaquinho
113	Zampoña
DRUM KIT	
114	Standard Kit
115	Brush Kit
116	Dance Kit
DUAL	
117	Octave Piano
118	Piano & Strings
119	Piano Pad
120	E.Piano Pad
121	Octave Harpsichord
122	Full Organ
123	Octave Strings
124	Octave Pizzicato
125	Strings & Flute
126	Strings Pad
127	Flute & Clarinet
128	Oboe & Bassoon
129	Alto Sax & Tenor Sax
130	Octave Brass
131	Power Brass
132	Jazz Section
133	Orchestra Tutti
134	Trumpet & Trombone
135	Fat Lead
136	Bell Mixture
137	Bell Pad
SPLIT	
138	Piano / A.Bass
139	E.Piano / E.Bass
140	Brass / Tuba
141	Trumpet / Trombone
142	Flute / Oboe / Clarinet / Bassoon
143	Soprano / Alto / Tenor / Baritone Sax
144	Trumpet / Horn / Trombone / Tuba

**Drum Kit List / Liste der Drum Kits / Liste des kits de batterie / Lista de juegos de batería /
 Lista do conjunto de percussão / Elenco dei kit di batteria / Lijst met drumkits /
 Lista zestawów perkusyjnych / Liste over trommesæt / Lista över trumset /
 Seznam bicích sad / Zoznam bicích nástrojov / Dobkészletek listája / Seznam bobnov /
 Списък на набор от ударни инструменти / Listă Seturi de tobe / Bungu komplektu saraksts /
 Mušamujų rinkinio sąrašas / Trummikomplektide loend / Popis kompleta bubnjeva /
 Davul Seti Listesi / Danh sách bộ trống / قائمة مجموعة الآلات الإيقاعية**

☐ : Same as "Standard Kit."

■ : No Sound.

		No. 114	No. 115	No. 116	No. 101	No. 107
		Standard Kit	Brush Kit	Dance Kit	Indian Kit	Arabic Kit
C1	C	1 Finger Snap			Baya ge	Khaligi Clap 1
	■ C#1	C# 1 Brush Tap			Baya ke	Zarb Back mf
D1	D	1 Brush Swirl			Baya ghe	Khaligi Clap 2
	■ D#1	D# 1 Brush Slap			Baya ka	Arabic Zalgouta Close
E1	E	1 Brush Tap Swirl		Reverse Cymbal	Tabla na	Arabic Hand Clap
	F	1 Snare Roll			Tabla tin	Tabel Tak 1
F1	F#	1 Castanet			Tablabaya dha	Sagat 1
	■ F#1	F# 1 Castanet				
G1	G	1 Snare Soft	Brush Slap 2	Snare Techno	Dhol 1 Open	Tabel Dom
	■ G#1	G# 1 Surdo Open			Dhol 1 Slap	Sagat 2
A1	A	1 Bass Drum Soft		Kick Techno Q	Dhol 1 Mute	Tabel Tak 2
	■ A#1	A# 1 Open Rim Shot		Rim Gate	Dhol 1 Open Slap	Sagat 3
B1	B	1 Bass Drum Hard		Kick Techno L	Dhol 1 Roll	Riq Tik 3
	■ B1	B 1 Bass Drum Hard				
C2	C	2 Bass Drum	Bass Drum Jazz	Kick Techno	Dandia Short	Riq Tik 2
	■ C#2	C# 2 Side Stick		Side Stick Analog	Dandia Long	Riq Tik Hard 1
D2	D	2 Snare	Brush Slap 3	Snare Clap	Chutki	Riq Tik 1
	■ D#2	D# 2 Hand Clap			Chipri	Riq Tik Hard 2
E2	E	2 Snare Tight	Brush Tap	Snare Dry	Khanjira Open	Riq Tik Hard 3
	F	2 Floor Tom L	Tom Brush 1	Tom Analog 1	Khanjira Slap	Riq Tish
F2	F#	2 Hi-Hat Closed		Hi-Hat Close Analog 1	Khanjira Mute	Riq Snouj 2
	■ F#2	F# 2 Hi-Hat Closed				
G2	G	2 Floor Tom H	Tom Brush 2	Tom Analog 2	Khanjira Bendup	Riq Roll
	■ G#2	G# 2 Hi-Hat Pedal		Hi-Hat Close Analog 2	Khanjira Benddown	Riq Snouj 1
A2	A	2 Low Tom	Tom Brush 3	Tom Analog 3	Dholak 1 Open	Riq Sak
	■ A#2	A# 2 Hi-Hat Open		Hi-Hat Open Analog	Dholak 1 Mute	Riq Snouj 3
B2	B	2 Mid Tom L	Tom Brush 4	Tom Analog 4	Dholak 1 Slap	Riq Snouj 4
	■ B2	B 2 Mid Tom L				
C3	C	3 Mid Tom H	Tom Brush 5	Tom Analog 5	Dhol 2 Open	Riq Tak 1
	■ C#3	C# 3 Crash Cymbal 1		Cymbal Analog	Dhol 2 Slap	Riq Brass 1
D3	D	3 High Tom	Tom Brush 6	Tom Analog 6	Dhol 2 Rim	Riq Tak 2
	■ D#3	D# 3 Ride Cymbal 1			Hand Clap	Riq Brass 2
E3	E	3 Chinese Cymbal			Mridangam din	Riq Dom
	F	3 Ride Cymbal Cup			Mridangam ki	Zarb Tom f
F3	F#	3 Tambourine			Mridangam ta	Katem Dom
	■ F#3	F# 3 Tambourine				
G3	G	3 Splash Cymbal			Dafli Open	Katem Sak 1
	■ G#3	G# 3 Cowbell			Dafli Slap	Katem Tak 1
A3	A	3 Crash Cymbal 2			Dafli Rim	Katem Sak 2
	■ A#3	A# 3 Vibraslap			Chimta Normal	Katem Tak 2
B3	B	3 Ride Cymbal 2			Chimta Ring	Daholla Sak 2
	■ B3	B 3 Ride Cymbal 2			Dholki Hi Open	Daholla Sak 1
C4	C	4 Bongo H			Dholki Hi Mute	Daholla Tak 1
	■ C#4	C# 4 Bongo L				
D4	D	4 Conga H Mute		Conga Analog H	Dholki Lo Open	Daholla Dom
	■ D#4	D# 4 Conga H Open		Conga Analog M	Dholki Hi Slap	Daholla Tak 2
E4	E	4 Conga L		Conga Analog L	Dholki Lo Slide	Zarb Eshareh
	F	4 Timbale H			Dholak 2 Open	Tablah Dom 2
F4	F#	4 Timbale L			Dholak 2 Slide	Tablah Roll of Edge
	■ F#4	F# 4 Timbale L				
G4	G	4 Agogo H			Dholak 2 Rim 1	Tablah Tak Finger 4
	■ G#4	G# 4 Agogo L			Dholak 2 Rim 2	Tablah Tak Trill 1
A4	A	4 Cabasa			Dholak 2 Ring	Tablah Tak Finger 3
	■ A#4	A# 4 Maracas			Jhanji Open	Tablah Tak Trill 2
B4	B	4 Metronome Click			Dholak 2 Slap	Tablah Tak Finger 2
	■ B4	B 4 Metronome Click				
C5	C	5 Metronome Bell			Mondira Open	Tablah Tak Finger 1
	■ C#5	C# 5 Guiro Short			Mondira Close	Tablah Tik 2
D5	D	5 Guiro Long			Tabla C	Tablah Tik 4
	■ D#5	D# 5 Claves			Tabla F	Tablah Tik 3
E5	E	5 Wood Block H			Tabla G	Tablah Tik 1
	F	5 Wood Block L			Tabla B	Tablah Tak 3
F5	F#	5 Scratch H			Khomokh Normal	Tablah Tak 1
	■ F#5	F# 5 Scratch H				
G5	G	5 Scratch L			Duff Open	Tablah Tak 4
	■ G#5	G# 5 Triangle Mute			Hatheli Long	Tablah Tak 2
A5	A	5 Triangle Open			Hatheli Short	Tablah Sak 2
	■ A#5	A# 5 Shaker			Thavil Slap	Tablah Tremolo
B5	B	5 Jingle Bells			Thavil Mute	Tablah Sak 1
	■ B5	B 5 Jingle Bells				
C6	C	6 Bell Tree			Khartaal	Tablah Dom 1

		No. 114	No. 81	No. 82	No. 89			
		Standard Kit	Indonesian Kit 1	Indonesian Kit 2	Chinese Kit			
C1	C	1	Finger Snap					
	C#1	C#	1	Brush Tap				
D1	D	1	Brush Swirl					
	D#1	D#	1	Brush Slap				
E1	E	1	Brush Tap Swirl					
F1	F	1	Snare Roll					
	F#1	F#	1	Castanet				
G1	G	1	Snare Soft					
	G#1	G#	1	Surdo Open				
A1	A	1	Bass Drum Soft					
	A#1	A#	1	Open Rim Shot				
B1	B	1	Bass Drum Hard					
C2	C	2	Bass Drum					
	C#2	C#	2	Side Stick				
D2	D	2	Snare					
	D#2	D#	2	Hand Clap				
E2	E	2	Snare Tight					
F2	F	2	Floor Tom L					
	F#2	F#	2	Hi-Hat Closed				
G2	G	2	Floor Tom H					
	G#2	G#	2	Hi-Hat Pedal				
A2	A	2	Low Tom					
	A#2	A#	2	Hi-Hat Open				
B2	B	2	Mid Tom L					
C3	C	3	Mid Tom H					
	C#3	C#	3	Crash Cymbal 1				
D3	D	3	High Tom					
	D#3	D#	3	Ride Cymbal 1				
E3	E	3	Chinese Cymbal					
F3	F	3	Ride Cymbal Cup					
	F#3	F#	3	Tambourine				
G3	G	3	Splash Cymbal					
	G#3	G#	3	Cowbell				
A3	A	3	Crash Cymbal 2					
	A#3	A#	3	Vibraslap				
B3	B	3	Ride Cymbal 2					
C4	C	4	Bongo H	Kendang Ageng Dah	Tambourine Hit			
	C#4	C#	4	Bongo L	Kendang Tipung Thung 1	Tambourine Hit Mute		
D4	D	4	Conga H Mute	Kendang Ciblon Dhen	Duf Open			
	D#4	D#	4	Conga H Open	Kendang Ciblon Det	Duf Slide		
E4	E	4	Conga L	Kendang Ciblon Thung	Duf Center Mute			
F4	F	4	Timbale H	Kendang Ciblon Lung 1	Duf Slap Mute			
	F#4	F#	4	Timbale L	Kendang Ciblon Thak 1	Duf Ring Mute		
G4	G	4	Agogo H	Kendang Ciblon Thak 2	Bayan Duf Open	Dagu Mute		
	G#4	G#	4	Agogo L	Kendang Tipung Thung 2	Bayan Duf Slap Mute	Zhongcha Mute	
A4	A	4	Cabasa	Kendang Tipung Ket	Bayan Duf Slide	Dagu Heavy		
	A#4	A#	4	Maracas	Kendang Ciblon Lung 2	Bayan Duf Ring Mute	Zhongcha Open	
B4	B	4	Metronome Click	Kendang Ciblon Tong	Dayan Finger Tips 4	Paigu Middle		
C5	C	5	Metronome Bell	Plak 1 Ring Mute	Tung Finger Tips 1	Paigu Low		
	C#5	C#	5	Guiro Short	Guiro Center	Tung Finger Tips 2	Xiaocha Mute	
D5	D	5	Guiro Long	Tung Open 1	Dayan Finger Tips 1	Bangu		
	D#5	D#	5	Claves	Low Dut Open	Dayan Ring Mute	Xiaocha Open	
E5	E	5	Wood Block H	Low Dut Mute 1	Dayan Finger Tips 3	Bangzi		
F5	F	5	Wood Block L	Low Dut Mute 2	Dayan Ring Open	Muyu Low		
	F#5	F#	5	Scratch H	Low Dut Mute 3	Dayan Finger Tips 2	Zhongluo Mute	
G5	G	5	Scratch L	Low Dut Mute 4	Dayan Open	Muyu Mid-Low		
	G#5	G#	5	Triangle Mute	Low Dut Slide 1	Dayan Center Mute	Zhongluo Open	
A5	A	5	Triangle Open	Low Dut Slide 2	Tung Open 2	Muyu Middle		
	A#5	A#	5	Shaker	Low Dut Slide 3	Plak 1 Mute Center	Xiaoluo Open	
B5	B	5	Jingle Bells	Plak 2 Ring Open	Low Dut Mute 1	Triangle Mute		
C6	C	6	Bell Tree		Low Dut Mute 3	Triangle Open		

**Style List / Liste der Styles / Liste des styles / Lista de estilos / Lista de estilos /
 Elenco degli stili / Stijlijst / Lista stylów / Liste over stilarter / Lista över Styles /
 Seznam stylů / Zoznam štýlov / Stilusok listája / Seznam slogov / Списък със стилове /
 Listă de Stiluri / Stilu saraksts / Stilių sąrašas / Stiilide loend / Popis stilova /
 Tarz Listesi / Danh sách giai điệu / قائمة الإيقاعات**

Style No.	Style Name
POP & ROCK	
1	8Beat Modern
2	60s Guitar Pop
3	60s 8Beat
4	8Beat
5	Off Beat
6	60s Rock
7	Hard Rock
8	Rock Shuffle
9	8Beat Rock
10	16Beat
11	Pop Shuffle
12	Guitar Pop
13	16Beat Uptempo
14	Kool Shuffle
15	Hip Hop Light
BALLAD	
16	Piano Ballad
17	6/8 Modern EP
18	6/8 Slow Rock
19	Organ Ballad
20	Pop Ballad
21	16Beat Ballad
DANCE & DISCO	
22	EuroTrance
23	Ibiza
24	Swing House
25	Clubdance
26	Club Latin
27	Garage
28	Techno Party
29	Hip Hop Groove
30	70s Disco
31	Latin Disco
32	Saturday Night
33	Disco Hands
SWING & JAZZ	
34	Big Band Fast
35	Jazz Ballad
36	Jazz Club
37	Swing 1
38	Swing 2
39	Five/Four
40	Dixieland
41	Ragtime
R&B	
42	Soul
43	Detroit Pop
44	6/8 Soul

Style No.	Style Name
45	Croco Twist
46	Rock&Roll
47	Combo Boogie
48	6/8 Blues
COUNTRY	
49	Country Pop
50	Country Swing
51	Country 2/4
52	Bluegrass
BALLROOM	
53	Viennese Waltz
54	English Waltz
55	Slowfox
56	Foxtrot
57	Quickstep
58	Tango
59	Pasodoble
60	Samba
61	Cha Cha Cha
62	Rumba
63	Jive
TRAD & WALTZ	
64	March
65	6/8 March
66	Polka Pop
67	Tarantella
68	Showtune
69	Christmas Swing
70	Christmas Waltz
71	Waltz
72	Swing Waltz
73	Jazz Waltz
74	Country Waltz
75	Musette
WORLD	
76	Hawaiian
77	Scottish Reel
78	Celtic Dance
79	Modern Dangdut 1
80	Keroncong
81	Modern Dangdut 2
82	Dangdut Umum
83	Dangdut Slow Legend
84	Dangdut 3/4
85	Langgam Modern
86	Dangdut Jawa
87	Vietnamese Pop Ballad
88	Vietnamese 6/8 Ballad

Style No.	Style Name
89	Xi Qing Luo Gu
90	Yi Zu Min Ge
91	Jing Ju Jie Zou
92	Kung Fu
93	Zhong Guo Gu Qu
94	Xin Jiang Min Ge
95	China Funk
96	China Pop Ballad
97	China Dance
98	China 6/8 Slow Rock
99	Bhajan
100	Bolly Mix
101	Indian Pop
102	Hind Ballad
103	Indy Waltz
104	Bhangra
105	Kerala
106	Rajasthan
107	Dandiya
108	Qawwali
109	Saeidy
110	Wehda Saghira
111	Laff
112	Emarati
113	Iranian Elec
114	Kordi Pop
115	Bandari
116	Fazzani
117	4/4 Standart
118	Rumba 2/4
119	African Gospel Reggae
120	High Life 1
121	African Gospel
122	Makossa
123	Modern Afrobeat
124	High Life 2
125	Organ High Life
126	Igbo High Life
127	Soca
128	Azonto
129	Brazilian Samba
130	Bossa Nova
131	Forro
132	Sertanejo
133	Baião
134	Joropo
135	Parranda
136	Tango Argentino
137	Cumbia Peruana

Style No.	Style Name
138	Cumbia Colombiana
139	Vallenato
140	Reggaeton Pop
141	Merengue
142	Mambo
143	Salsa
144	Beguine
145	Reggae
146	Tijuana
147	Paso Duranguense
148	Cumbia Grupera
149	Balada Banda
150	Mexican Mambo
PIANIST	
151	Stride
152	Piano Swing
153	Arpeggio
154	Habanera
155	Slow Rock
156	8Beat Piano Ballad
157	6/8 Piano March
158	Piano Waltz

**Song List / Liste der Songs / Liste des morceaux / Lista de canciones /
 Lista de músicas / Elenco delle song / Songoverzicht / Lista utworów /
 Liste over melodier / Lista över Songer / Seznam skladeb / Zoznam skladieb /
 Zenedarabok listája / Seznam pesmi / Списък с песни / Listă de Cântece /
 Dziesmu saraksts / Kūrīnių sąrašas / Lugude loend / Popis pjesama / Şarkı Listesi /
 Danh sách bài hát / قائمة الأغاني**

Song No.	Song Name	Composer
DEMO		
001	DEMO	Yamaha Original
CHILDREN'S SONG		
002	Frère Jacques	Traditional
003	Der Froschgesang	Traditional
004	London Bridge	Traditional
005	Sur le pont d'Avignon	Traditional
006	Nedelka	Traditional
007	Sippin' Cider Through a Straw	Traditional
008	Old MacDonald Had A Farm	Traditional
009	If You're Happy and You Know It	Traditional
010	Yankee Doodle	Traditional
FAVORITE		
011	Aura Lee	Traditional
012	Bury Me Not on the Lone Prairie	Traditional
013	Kalinka	Traditional
014	Holdilia Cook	Traditional
015	La Cucaracha	Traditional
016	Aloha Oe	Q. Liliuokalani
017	Old Folks at Home	S. C. Foster
018	Santa Lucia	A. Longo
019	Beautiful Dreamer	S. C. Foster
020	Ring de Banjo	S. C. Foster
021	Romance de Amor	Traditional
022	Amazing Grace	Traditional
023	Oh! Susanna	S. C. Foster
024	Joy to the World	G. F. Händel
025	When the Saints Go Marching In	Traditional
026	Battle Hymn of the Republic	Traditional
CLASSIC		
027	Largo (from the New World)	A. Dvořák
028	Brahms' Lullaby	J. Brahms
029	Chanson du Toreador	G. Bizet
030	Jupiter, the Bringer of Jollity	G. Holst
031	Salut d'Amour op.12	E. Elgar
032	Symphony No.9 (from the New World - 4th movement)	A. Dvořák
033	Serenade for Strings in C major, op.48	P. I. Tchaikovsky
034	The Danube Waves	I. Ivanovici
DUET		
035	Ten Little Indians	Traditional
036	The Cuckoo	Traditional
037	O du lieber Augustin	Traditional
038	Twinkle Twinkle Little Star	Traditional
039	Im Mai	Traditional
040	O Christmas Tree	Traditional
041	Pop Goes The Weasel	Traditional

Song No.	Song Name	Composer
042	Mary Had a Little Lamb	Traditional
043	Row Row Row Your Boat	Traditional
044	On Top of Old Smoky	Traditional
PIANO ENSEMBLE		
045	Little Brown Jug	Traditional
046	Auld Lang Syne	Traditional
047	Wenn ich ein Vöglein wär	Traditional
048	Die Lorelei	F. Silcher
049	Home Sweet Home	H. R. Bishop
050	Scarborough Fair	Traditional
051	My Old Kentucky Home	Traditional
052	Loch Lomond	Traditional
053	Silent Night	F. Gruber
054	Deck the Halls	Traditional
055	O Christmas Tree	Traditional
056	Sonata Pathétique 2nd Adagio Cantabile	L. v. Beethoven
057	Ave Maria/J. S. Bach - Gounod	J. S. Bach / C. F. Gounod
058	Jesus bleibet meine Freude	J. S. Bach
059	Prelude op.28-15 "Raindrop"	F. Chopin
060	Nocturne op.9-2	F. Chopin
061	Etude op.10-3 "Chanson de L'adieu"	F. Chopin
062	Romanze (Serenade K.525)	W. A. Mozart
PIANO SOLO		
063	Arabesque	J. F. Burgmüller
064	La Chevaleresque	J. F. Burgmüller
065	Für Elise	L. v. Beethoven
066	Turkish March	W. A. Mozart
067	24 Preludes op.28-7	F. Chopin
068	Annie Laurie	Traditional
069	Jeanie with the Light Brown Hair	S. C. Foster

**Smart Chord Chart / Tabelle der Smart Chords / Tableau Smart Chord /
 Tabla de Smart Chords (acordes inteligentes) / Tabela de Smart Chord /
 Grafico Smart Chord / Smart Chord-overzicht / Tablica inteligentnych akordów /
 Smart Chord-skema / Smart Chord-diagram / Tabulka inteligentních akordů /
 Tabuľka funkcie inteligentné akordy / Intelligens akkordok táblázata /
 Tabela pametnih akordov / Диаграма на интелигентен акорд / Diagramă acord inteligent /
 Viedo akordu diagramma / Sumariojo akordų parinkimo lentelė / Nutika akordi tabel /
 Tablica inteligentnih akorda / Akıllı Akor Çizelgesi / Biểu đồ hợp âm thông minh /
 جدول النغمات المتألفة الذكية**

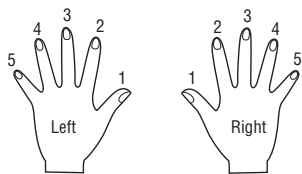
When the Fingering Type is set to "Smart Chord (577-)," if you set the Smart Chord Key (page 9) according to the score, make sure to the root note of the chord in the Auto Accompaniment range. This lets you hear the respective chords below.

Key Signature on the music score	Display (Smart Chord Key)	Notes to be played (Root Note)													
		C#/D♭			D#/E♭			F#/G♭			G#/A♭			A#/B♭	
		C	D	E	F	G	A	B							
	FL7	C dim	D♭ m	E♭♭ dim7	E♭ 1+5	F♭	F dim	G♭ 7	A♭♭	A♭ m	B♭♭	B♭ m7♭5	C♭		
	FL6	C dim	D♭ 7	E♭♭	E♭ m	F♭	F m7♭5	G♭	G dim	A♭ m	B♭♭ dim7	B♭ 1+5	C♭		
	FL5	C m7♭5	D♭	D dim	E♭ m	F♭ dim7	F 1+5	G♭	G dim	A♭ 7	B♭♭	B♭ m	C♭		
	FL4	C 1+5	D♭	D dim	E♭ 7	F♭	F m	G♭	G m7♭5	A♭	A dim	B♭ m	C♭ dim7		
	FL3	C m	D♭	D m7♭5	E♭	E dim	F m	G♭ dim7	G 1+5	A♭	A dim	B♭ 7	C♭		
	FL2	C m	D♭ dim7	D 1+5	E♭	E dim	F 7	G♭	G m	A♭	A m7♭5	B♭	B dim		
	FL1	C 7	D♭	D m	E♭	E m7♭5	F	F# dim	G m	A♭ dim7	A 1+5	B♭	B dim		
No key signature 	SP0 (Default)	C	C# dim	D m	E♭ dim7	E 1+5	F	F# dim	G 7	A♭	A m	B♭	B m7♭5		
	SP1	C	C# dim	D 7	E♭	E m	F	F# m7♭5	G	G# dim	A m	B♭ dim7	B 1+5		
	SP2	C	C# m7♭5	D	D# dim	E m	F dim7	F# 1+5	G	G# dim	A 7	B♭	B m		
	SP3	C dim7	C# 1+5	D	D# dim	E 7	F	F# m	G	G# m7♭5	A	A# dim	B m		
	SP4	C	C# m	D	D# m7♭5	E	E# dim	F# m	G dim7	G# 1+5	A	A# dim	B 7		
	SP5	B# dim	C# m	D dim7	D# 1+5	E	E# dim	F# 7	G	G# m	A	A# m7♭5	B		
	SP6	B# dim	C# 7	D	D# m	E	E# m7♭5	F#	F# dim	G# m	A dim7	A# 1+5	B		
	SP7	B# m7♭5	C#	C# dim	D# m	E dim7	E# 1+5	F#	F# dim	G# 7	A	A# m	B		

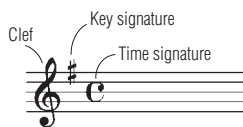
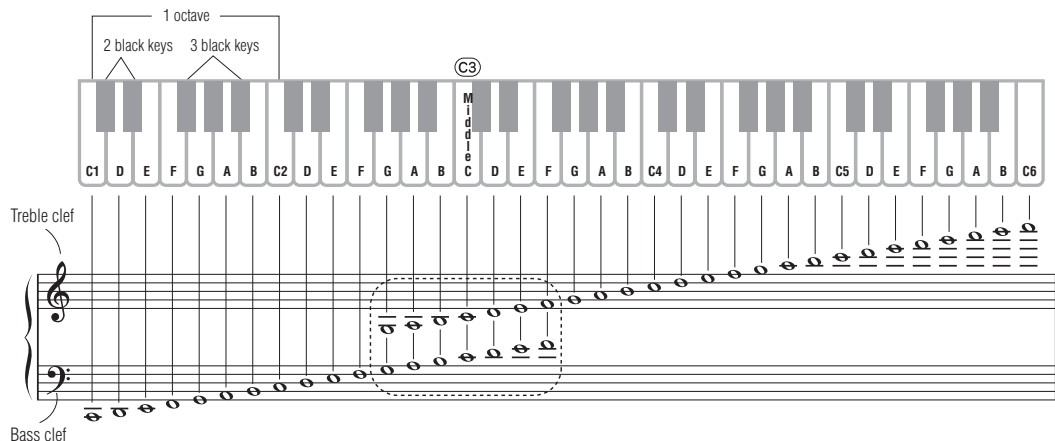
Reading the Score

Use this handy guide to learn how to read the score and practice the Songs in the Song Book (page 5)!

◇ Finger Numbering



◇ The Keyboard, Staff Lines, and Clef



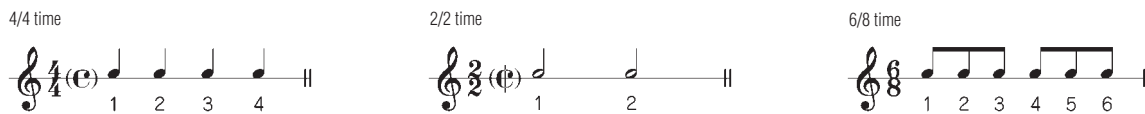
◇ Notes and Rests

Whole note			Whole note rest	
Dotted half note			Dotted half note rest	
Half note			Half note rest	
Dotted quarter note			Dotted quarter note rest	
Quarter note			Quarter note rest	
Eighth note			Eighth note rest	
Sixteenth note			Sixteenth note rest	

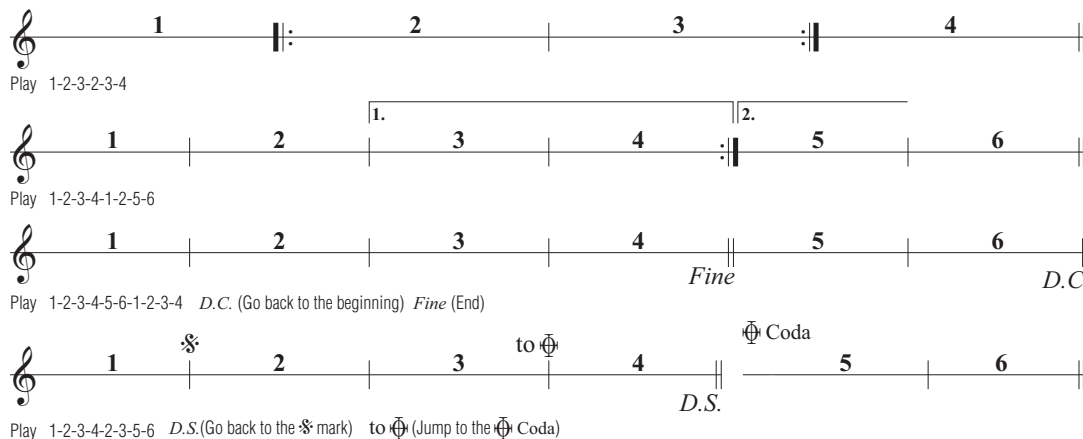
◇ Accidentals

- # (Sharp) Raise a semitone
- b (Flat) Lower a semitone
- ♮ (Natural) Return to normal pitch

◇ Time Signatures and Counting Time



◇ Repeats



Important Notice: Guarantee Information for customers in EEA* and Switzerland (EEA) and Switzerland

<p>Important Notice: Guarantee Information for customers in EEA* and Switzerland For detailed guarantee information about this Yamaha product, and Pan-EEA* and Switzerland warranty service, please either visit the website address below (Printable file is available at our website) or contact the Yamaha representative office for your country. * EEA: European Economic Area</p>	<p>English</p>
<p>Wichtiger Hinweis: Garantie-Information für Kunden in der EWR* und der Schweiz Für nähere Garantie-Information über dieses Produkt von Yamaha, sowie über den Pan-EWR*- und Schweizer Garantieservice, besuchen Sie bitte entweder die folgend angegebene Internetadresse (eine druckfähige Version befindet sich auch auf unserer Webseite), oder wenden Sie sich an den für Ihr Land zuständigen Yamaha-Vertrieb. *EWR: Europäischer Wirtschaftsraum</p>	<p>Deutsch</p>
<p>Remarque importante: informations de garantie pour les clients de l'EEE* et la Suisse Pour des informations plus détaillées sur la garantie de ce produit Yamaha et sur le service de garantie applicable dans l'ensemble de l'EEE ainsi qu'en Suisse, consultez notre site Web à l'adresse ci-dessous (le fichier imprimable est disponible sur notre site Web) ou contactez directement Yamaha dans votre pays de résidence. * EEE : Espace Economique Européen</p>	<p>Français</p>
<p>Belangrijke mededeling: Garantie-informatie voor klanten in de EER* en Zwitserland Voor gedetailleerde garantie-informatie over dit Yamaha-product en de garantieservice in heel de EER* en Zwitserland, gaat u naar de onderstaande website (u vindt een afdrukbaar bestand op onze website) of neemt u contact op met de vertegenwoordiging van Yamaha in uw land. * EER: Europese Economische Ruimte</p>	<p>Nederlands</p>
<p>Aviso importante: información sobre la garantía para los clientes del EEE* y Suiza Para una información detallada sobre este producto Yamaha y sobre el soporte de garantía en la zona EEE* y Suiza, visite la dirección web que se incluye más abajo (la versión del archivo para imprimir esta disponible en nuestro sitio web) o póngase en contacto con el representante de Yamaha en su país. * EEE: Espacio Económico Europeo</p>	<p>Español</p>
<p>Aviso importante: informazioni sulla garanzia per i clienti residenti nell'EEA* e in Svizzera Per informazioni dettagliate sulla garanzia relativa a questo prodotto Yamaha e l'assistenza in garanzia nei paesi EEA* e in Svizzera, potete consultare il sito Web all'indirizzo riportato di seguito (è disponibile il file in formato stampabile) oppure contattare l'ufficio di rappresentanza locale della Yamaha. * EEA: Area Economica Europea</p>	<p>Italiano</p>
<p>Aviso importante: informações sobre as garantias para clientes da AEE* e da Suíça Para obter uma informação pormenorizada sobre este produto da Yamaha e sobre o serviço de garantia na AEE* e na Suíça, visite o site a seguir (o arquivo para impressão está disponível no nosso site) ou entre em contato com o escritório de representação da Yamaha no seu país. * AEE: Área Económica Europeia</p>	<p>Português</p>
<p>Σημαντική σημείωση: Πληροφορίες εγγύησης για τους πελάτες στον ΕΟΧ* και Ελλάδα Για λεπτομερείς πληροφορίες εγγύησης σχετικά με το προϊόν της Yamaha και την κάλυψη εγγύησης σε όλη τις χώρες του ΕΟΧ και την Ελλάδα, επισκεφτείτε την παρακάτω ιστοσελίδα (Εκτυπώσιμη μορφή είναι διαθέσιμη στην ιστοσελίδα μας) ή απευθυνθείτε στην αντιπροσωπεία της Yamaha στη χώρα σας. * ΕΟΧ: Ευρωπαϊκός Οικονομικός Χώρος</p>	<p>Ελληνικά</p>
<p>Viktigt: Garantiinformation för kunder i EES-området* och Schweiz För detaljerad information om denna Yamaha-produkt samt garantireservice i hela EES-området* och Schweiz kan du antingen besöka nedanstående webbadress (en utskriftsvänlig fil finns på webbplatsen) eller kontakta Yamahas officiella representant i ditt land. * EES: Europeiska Ekonomiska Samarbetsområdet</p>	<p>Svenska</p>
<p>Viktig merknad: Garantiinformasjon for kunder i EØS* og Sveits Detaljert garantiinformasjon om dette Yamaha-produktet og garantireservice for hele EØS-området* og Sveits kan fås enten ved å besøke nettstedene nedenfor (utskriftsversjon finnes på våre nettsider) eller kontakte kontakte Yamaha-kontoret i landet der du bor. *EØS: Det europeiske økonomiske samarbeidsområdet</p>	<p>Norsk</p>
<p>Vigtig oplysning: Garantiplysninger til kunder i EØO* og Schweiz De kan finde detaljerede garantiplysninger om dette Yamaha-produkt og den fælles garantireserviceordning for EØO* (og Schweiz) ved at besøge det websted, der er angivet nedenfor (der findes en fil, som kan udskrives, på vores websted), eller ved at kontakte Yamahas nationale repræsentationskontor i det land, hvor De bor. * EØO: Det Europæiske Økonomiske Område</p>	<p>Dansk</p>

<p>Tärkeä ilmoitus: Taku tiedot Euroopan talousalueen (ETA)* ja Sveitsin asiakkaille Tämän Yamaha-tuotteen sekä ETA-alueen ja Sveitsin takuuta koskevat yksityiskohtaiset tiedot saatte allia olevasta nettiosoitteesta. (Tulostettava tiedosto saatavissa sivustollamme.) Voitte myös ottaa yhteyttä paikalliseen Yamaha-edustajaan. *ETA: Euroopan talousalue</p>	<p>Suomi</p>
<p>Ważne: Warunki gwarancyjne obowiązujące w EOG* i Szwajcarii Aby dowiedzieć się więcej na temat warunków gwarancyjnych tego produktu firmy Yamaha i serwisu gwarancyjnego w całym EOG* i Szwajcarii, należy odwiedzić wskazaną poniżej stronę internetową (Plik gotowy do wydruku znajduje się na naszej stronie internetowej) lub skontaktować się z przedstawicielstwem firmy Yamaha w swoim kraju. * EOG — Europejski Obszar Gospodarczy</p>	<p>Polski</p>
<p>Důležité oznámení: Zásadní informace pro zákazníky v EHS* a ve Švýcarsku Podrobné zásadní informace o tomto produktu Yamaha a záručním servisu v celém EHS* a ve Švýcarsku naleznete na níže uvedené webové adrese (soubor k tisku je dostupný na našich webových stránkách) nebo se můžete obrátit na zastoupení firmy Yamaha ve své zemi. * EHS: Evropský hospodářský prostor</p>	<p>Česky</p>
<p>Fontos figyelmeztetés: Garancia-információk az EGT* területén és Svájcban élő vásárlók számára A jelen Yámaha termékre vonatkozó részletes garancia-információk, valamint az EGT*-re és Svájcra kiterjedő garanciális szolgáltatás tekintetében keressse fel webhelyünket az alábbi címen (a webhelyen nyomtatható fájl is talál), vagy pedig lépjen kapcsolatba az országában működő Yamaha képviselői irodával. * EGT: Európai Gazdasági Térség</p>	<p>Magyar</p>
<p>Oluline märkus: Garantiiteave Euroopa Majanduspiirkonna (EMP)* ja Šveitsi klientidele Täpsemat teabete saamiseks selle Yamaha toote garantii ning kogu Euroopa Majanduspiirkonnaja Šveitsi garantiiteeninduse kohta, külastage palun veebisaiti alljärgneval aadressil (meie saidil on saadaval printitav fail) või pöörduge Teie riigioni Yamaha esinduse poole. * EMP: Euroopa Majanduspiirkond</p>	<p>Eesti keel</p>
<p>Svarigs paziņojums: Garantijas informācija klientiem EEZ* un Šveicā Lai saņemtu detalizētu garantijas informāciju par šo Yamaha produktu, kā arī garantijas apkalpošanu EEZ* un Šveicā, lūdzu apmeklētiet zemāk norādīto tīmekļa vietnes adresi (tīmekļa vietnē ir pieejams drukājams fails) vai sazināties ar jūsu valstī apkalpojošo Yamaha pārstāvniecību. * EEZ: Eiropas Ekonomikas zona</p>	<p>Latviešu</p>
<p>Dėmesio: informacija dėl garantijos pirkėjams EEE* ir Šveicarijoje Jei reikia išsamios informacijos apie šį „Yamaha“ produktą ir jo techninę priežiūrą visoje EEE* ir Šveicarijoje, apsilankykite mūsų svetainėje toliau nurodytu adresu (svetainėje yra spausdinamas failas) arba kreipkitės į „Yamaha“ atstovybę savo šaliai. *EEE – Europos ekonominė erdvė</p>	<p>Lietuvių kalba</p>
<p>Dôležité upozornenie: Informácie o záruke pre zákazníkov v EHP* a Švajčiarsku Podrobné informácie o záruke týkajúce sa tohto produktu od spoločnosti Yamaha a garančnom servise v EHP* a Švajčiarsku nájdete na webovej stránke uvedenej nižšie (na našej webovej stránke je k dispozícii súbor na tlač) alebo sa obráťte na zástupcu spoločnosti Yamaha vo svojej krajine. * EHP: Európsky hospodársky priestor</p>	<p>Slovenčina</p>
<p>Pomembno obvestilo: Informacije o garanciji za kupce v EGP* in Švici Za podrobnejše informacije o tem Yamahinem izdelku ter garancijskem servisu v celotnem EGP in Švici, obiščite spletno mesto, ki je navedeno spodaj (natisljiva datoteka je na voljo na našem spletnem mestu), ali se obrnite na Yamahinega predstavnik v svoji državi. * EGP: Evropski gospodarski prostor</p>	<p>Slovenščina</p>
<p>Важно съобщение: Информация за гаранцията за клиенти в ЕИП* и Швейцария За подробна информация за гаранцията за този продукт на Yamaha и гаранционното обслужване в паневропейската зона на ЕИП* и Швейцария или посетете посочения по-долу уеб сайт (на нашия уеб сайт има файл за печат), или се свържете с представителния офис на Yamaha във вашата страна. * ЕИП: Европейско икономическо пространство</p>	<p>Български език</p>
<p>Notificarea importantă: Informații despre garanție pentru clienții din SEE* și Elveția Pentru informații detaliate privind acest produs Yamaha și serviciul de garanție Pan-SEE* și Elveția, vizitați site-ul la adresa de mai jos (fișierul imprimabil este disponibil pe site-ul nostru) sau contactați biroul reprezentanței Yamaha din țara dumneavoastră. * SEE: Spațiul Economic European</p>	<p>Limba română</p>
<p>Važna obavijest: Informacije o jamstvu za države EGP-a i Švicarske Za detaljne informacije o jamstvu za ovaj Yamahin proizvod te jamstvenom servisu za cijeli EGP i Švicarsku, molimo Vas da posjetite web-stranicu navedenu u nastavku ili kontaktirate ovlaštenog Yamahinog dobavljača u svojoj zemlji. * EGP: Europski gospodarski prostor</p>	<p>Hrvatski</p>

<https://europe.yamaha.com/warranty/>

For details of products, please contact your nearest Yamaha representative or the authorized distributor listed below.

NORTH AMERICA

CANADA

Yamaha Canada Music Ltd.
135 Milner Avenue, Toronto, Ontario M1S 3R1,
Canada
Tel: +1-416-298-1311

U.S.A.

Yamaha Corporation of America
6600 Orangethorpe Avenue, Buena Park, CA 90620,
U.S.A.
Tel: +1-714-522-9011

CENTRAL & SOUTH AMERICA

MEXICO

Yamaha de México, S.A. de C.V.
Av. Insurgentes Sur 1647 Piso 9, Col. San José
Insurgentes, Delegación Benito Juárez, CDMX,
C.P. 03900, México
Tel: +52-55-5804-0600

BRAZIL

Yamaha Musical do Brasil Ltda.
Praça Professor José Lannes, 40, Cjs 21 e 22, Brooklin
Paulista Novo CEP 04571-100 – São Paulo – SP,
Brazil
Tel: +55-11-3704-1377

ARGENTINA

**Yamaha Music Latin America, S.A.,
Sucursal Argentina**
Olga Cossettini 1553, Piso 4 Norte,
Madero Este-C1107CEK,
Buenos Aires, Argentina
Tel: +54-11-4119-7000

PANAMA AND OTHER LATIN AMERICAN REGIONS/ CARIBBEAN REGIONS

Yamaha Music Latin America, S.A.
Edificio Torre Davivienda, Piso: 20
Avenida Balboa, Marbella, Corregimiento de Bella
Vista, Ciudad de Panamá, Rep. de Panamá
Tel: +507-269-5311

EUROPE

THE UNITED KINGDOM/IRELAND

Yamaha Music Europe GmbH (UK)
Sherbourne Drive, Tilbrook, Milton Keynes,
MK7 8BL, U.K.
Tel: +44-1908-366700

GERMANY

Yamaha Music Europe GmbH
Siemensstrasse 22-34, 25462 Rellingen, Germany
Tel: +49-4101-303-0

SWITZERLAND/LIECHTENSTEIN

**Yamaha Music Europe GmbH, Branch
Switzerland in Thalwil**
Seestrasse 18a, 8800 Thalwil, Switzerland
Tel: +41-44-3878080

AUSTRIA/CROATIA/CZECH REPUBLIC/ HUNGARY/ROMANIA/SLOVAKIA/ SLOVENIA

Yamaha Music Europe GmbH, Branch Austria
Schleiergasse 20, 1100 Wien, Austria
Tel: +43-1-60203900

POLAND

**Yamaha Music Europe
Sp.z o.o. Oddział w Polsce**
ul. Wielicka 52, 02-657 Warszawa, Poland
Tel: +48-22-880-08-88

BULGARIA

Dinacord Bulgaria LTD.
Bul.Iskarsko Schose 7 Targowski Zentar Ewropa
1528 Sofia, Bulgaria
Tel: +359-2-978-20-25

MALTA

Olimpus Music Ltd.
Valletta Road, Mosta MST9010, Malta
Tel: +356-2133-2093

NETHERLANDS/BELGIUM/ LUXEMBOURG

Yamaha Music Europe, Branch Benelux
Clarissenhof 5b, 4133 AB Vianen, The Netherlands
Tel: +31-347-358040

FRANCE

Yamaha Music Europe
7 rue Ambroise Croizat, Zone d'activités de Pariest,
77183 Croissy-Beaubourg, France
Tel: +33-1-6461-4000

ITALY

Yamaha Music Europe GmbH, Branch Italy
Via Tinelli N.67/69 20855 Gerno di Lesmo (MB),
Italy
Tel: +39-039-9065-1

SPAIN/PORTUGAL

**Yamaha Music Europe GmbH Ibérica, Sucursal
en España**
Ctra. de la Coruña km. 17,200, 28231
Las Rozas de Madrid, Spain
Tel: +34-91-639-88-88

GREECE

Philippos Nakas S.A. The Music House
19th klm. Leof. Lavriou 190 02 Peania – Attiki,
Greece
Tel: +30-210-6686260

SWEDEN

**Yamaha Music Europe GmbH Germany filial
Scandinavia**
JA Wettergrensgata 1, 400 43 Göteborg, Sweden
Tel: +46-31-89-34-00

DENMARK

**Yamaha Music Denmark,
Fillial of Yamaha Music Europe GmbH, Tyskland**
Generatorvej 8C, ST. TH., 2860 Søborg, Denmark
Tel: +45-44-92-49-00

FINLAND

F-Musiikki Oy
Antaksentie 4
FI-01510 Vantaa, Finland
Tel: +358 (0)96185111

NORWAY

**Yamaha Music Europe GmbH Germany -
Norwegian Branch**
Grini Næringspark 1, 1332 Østerås, Norway
Tel: +47-6716-7800

ICELAND

Hljodfaerahusid Ehf.
Sidumula 20
IS-108 Reykjavik, Iceland
Tel: +354-525-5050

CYPRUS

Nakas Music Cyprus Ltd.
Nikis Ave 2k
1086 Nicosia
Tel: + 357-22-511080
Major Music Center
21 Ali Riza Ave. Ortakoy
P.O.Box 475 Lefkoşa, Cyprus
Tel: (392) 227 9213

RUSSIA

Yamaha Music (Russia) LLC.
Room 37, entrance 7, bld. 7, Kievskaya street,
Moscow, 121059, Russia
Tel: +7-495-626-5005

OTHER EUROPEAN REGIONS

Yamaha Music Europe GmbH
Siemensstrasse 22-34, 25462 Rellingen, Germany
Tel: +49-4101-303-0

AFRICA

Yamaha Music Gulf FZE
JAFZA-16, Office 512, P.O.Box 17328,
Jebel Ali FZE, Dubai, UAE
Tel: +971-4-801-1500

MIDDLE EAST

TURKEY

**Yamaha Music Europe GmbH
Merkezi Almanya Türkiye İstanbul Şubesi**
Mor Sumbul Sokak Varyap Meridian Business
1.Blok No:1 113-114-115
Bati Atasehir Istanbul, Turkey
Tel: +90-216-275-7960

ISRAEL

RBX International Co., Ltd.
P.O Box 10245, Petach-Tikva, 49002
Tel: (972) 3-925-6900

OTHER REGIONS

Yamaha Music Gulf FZE
JAFZA-16, Office 512, P.O.Box 17328,
Jebel Ali FZE, Dubai, UAE
Tel: +971-4-801-1500

ASIA

THE PEOPLE'S REPUBLIC OF CHINA

Yamaha Music & Electronics (China) Co., Ltd.
2F, Yunhedasha, 1818 Xinzha-lu, Jingan-qu,
Shanghai, China
Tel: +86-400-051-7700

HONG KONG

Tom Lee Music Co., Ltd.
11F/, Silvercord Tower 1, 30 Canton Road,
Tsimshatsui, Kowloon, Hong Kong
Tel: +852-2737-7688

INDIA

Yamaha Music India Private Limited
P-401, JMD Megapolis, Sector-48, Sohna Road,
Gurugram-122018, Haryana, India
Tel: +91-124-485-3300

INDONESIA

PT Yamaha Musik Indonesia Distributor
Yamaha Music Center Bldg. Jalan Jend. Gatot
Subroto Kav. 4, Jakarta 12930, Indonesia
Tel: +62-21-520-2577

KOREA

Yamaha Music Korea Ltd.
11F, Prudential Tower, 298, Gangnam-daero,
Gangnam-gu, Seoul, 06253, Korea
Tel: +82-2-3467-3300

MALAYSIA

Yamaha Music (Malaysia) Sdn. Bhd.
No.8, Jalan Perbandaran, Kelana Jaya, 47301
Petaling Jaya, Selangor, Malaysia
Tel: +60-3-78030900

SINGAPORE

Yamaha Music (Asia) Private Limited
Block 202 Hougang Street 21, #02-00,
Singapore 530202, Singapore
Tel: +65-6740-9200

TAIWAN

Yamaha Music & Electronics Taiwan Co., Ltd.
2F., No.1, Yuandong Rd., Banqiao Dist.,
New Taipei City 22063, Taiwan (R.O.C.)
Tel: +886-2-7741-8888

THAILAND

Siam Music Yamaha Co., Ltd.
3, 4, 15, 16th Fl., Siam Motors Building,
891/1 Rama 1 Road, Wangmai,
Pathumwan, Bangkok 10330, Thailand
Tel: +66-2215-2622

VIETNAM

Yamaha Music Vietnam Company Limited
15th Floor, Nam A Bank Tower, 201-203 Cach
Mang Thang Tam St., Ward 4, Dist.3,
Ho Chi Minh City, Vietnam
Tel: +84-28-3818-1122

OTHER ASIAN REGIONS

[https://asia-latinamerica-mea.yamaha.com/
index.html](https://asia-latinamerica-mea.yamaha.com/index.html)

OCEANIA

AUSTRALIA

Yamaha Music Australia Pty. Ltd.
Level 1, 80 Market Street, South Melbourne,
VIC 3205 Australia
Tel: +61-3-9693-5111

NEW ZEALAND

Musical Works LTD
P.O.BOX 6246 Wellesley, Auckland 4680,
New Zealand
Tel: +64-9-634-0099

REGIONS AND TRUST TERRITORIES IN PACIFIC OCEAN

[https://asia-latinamerica-mea.yamaha.com/
index.html](https://asia-latinamerica-mea.yamaha.com/index.html)

Head Office/Manufacturer: Yamaha Corporation 10-1, Nakazawa-cho, Naka-ku, Hamamatsu, 430-8650, Japan

Importer (European Union): Yamaha Music Europe GmbH Siemensstrasse 22-34, 25462 Rellingen, Germany

Importer (United Kingdom): Yamaha Music Europe GmbH (UK) Sherbourne Drive, Tilbrook, Milton Keynes, MK7 8BL, United Kingdom

DMI29

Yamaha Global Site
<https://www.yamaha.com/>

Yamaha Downloads
<https://download.yamaha.com/>

Manual Development Group
© 2021 Yamaha Corporation
Published 06/2021 POES-A0

VEJ1990