



DIGITAL KEYBOARD

PSR-F50

Owner's Manual
Bedienungsanleitung
Mode d'emploi
Manual de instrucciones
Manual do Proprietário
Manuale di istruzioni
Gebruikershandleiding
Podręcznik użytkownika
Brugervejledning
Bruksanvisning
Uživatelská příručka
Používateľská príručka
Használati útmutató
Navodila za uporabo
Ръководство на потребителя
Manualul proprietarului
Lietotāja rokasgrāmata
Vartotojo vadovas
Kasutusjuhend
Korisnički priručnik
Kullanıcı el kitabı

English

Deutsch

Français

Español

Português

Italiano

Nederlands

Polski

Dansk

Svenska

Česky

Slovenčina

Magyar

Slovenščina

Български

Română

Latviski

Lietuvių k.

eesti keel

Hrvatski

Türkçe

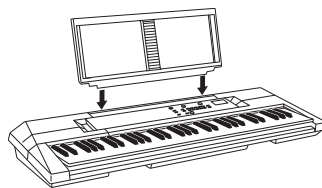
EN
DE
FR
ES
PT
IT
NL
PL
DA
SV
CS
SK
HU
SL
BG
RO
LV
LT
ET
HR
TR

Medfølgende tilbehør

- Brugervejledning (denne bog)
- Vekselsstrømsadapter ^{*1}
- Arket Online Member Product Registration ^{*2}
- Nodestativ

*1: Medfølger muligvis ikke, alt efter hvor instrumentet købes. Spørg din Yamaha-forhandler.

*2: Du skal bruge det PRODUCT ID (produkt-id), som findes på arket, når du udfylder registreringsformularen (User Registration form).



Nodestativ

Sæt nodestativet i hullerne som vist.

Onlinemateriale (til Yamaha Online members)



Song Book (findes kun på engelsk, fransk, tysk og spansk)

Indeholder musiknoder til de forprogrammerede melodier (undtagen melodi 001) på dette instrument.

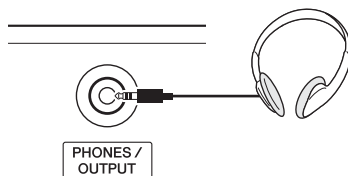
Når du har gennemført registreringen som bruger på nedenstående websted, kan du hente nodehæftet gratis.

Yamaha Online Member <https://member.yamaha.com/myproduct/regist/>

Du skal bruge det PRODUCT ID (produkt-id), som findes på arket "Online Member Product Registration", der er pakket sammen med denne vejledning, for at udfylde registreringsformularen (User Registration form).



Fjern den transparente, beskyttende film, som blev klæbet på displayet på fabrikken, inden det blev leveret.



Tilslutning af hovedtelefoner og eksternt lydudstyr (stikket PHONES/OUTPUT)

Her kan du tilslutte et sæt stereohovedtelefoner med et phono-stik (stereomini), så du nemt kan lytte med. Højtalerne deaktiveres automatisk, når der tilsluttes noget i dette stik. Stikket PHONES/OUTPUT fungerer også som eksternt udgang. Stikket PHONES/OUTPUT kan forbindes med en keyboardforstærker, et stereoanlæg, en mixer, en båndoptager eller en anden lydenhed med linjeindgang, så instrumentets signal sendes til den pågældende enhed.



FORSIGTIG

- Se afsnittene "Forbindelser" og "Retningslinjer for brug" under Sikkerhedsforskrifter.

SIKKERHEDSFORSKRIFTER

LÆS FORSKRIFTERNE GRUNDIGT, INDEN DU TAGER INSTRUMENTET I BRUG

Opbevar denne brugervejledning et sikkert og praktisk sted til senere brug.



ADVARSEL

Følg altid nedenstående grundlæggende sikkerhedsforskrifter for at mindske risikoen for alvorlig personskade eller dødsfald på grund af elektrisk stød, kortslutning, skader, brand eller andre farer. Disse sikkerhedsforskrifter omfatter, men er ikke begrænset til, følgende:

Strømforsyning/AC-adapter

- Anbring ikke strømledningen i nærheden af varmekilder, f.eks. varmeapparater eller radiatorer. Undgå desuden at bøje ledningen kraftigt eller på anden måde beskadige den eller at anbringe tunge ting på den.
- Instrumentet må kun tilsluttes den angivne korrekte netspænding. Den korrekte spænding er trykt på instrumentets navneskilt.
- Brug kun den specificerede adapter (på side 9). Brug af en forkert type adapter kan resultere i skade på instrumentet eller overophedning.
- Kontrollér stikket med jævne mellemrum, og fjern evt. ophobet støv og snavs.

Må ikke åbnes

- Instrumentet indeholder ingen dele, der kan serviceres af brugeren. Du må ikke åbne instrumentet, forsøge at afmontere de indvendige dele eller ændre dem på nogen måde. Hvis produktet ikke fungerer korrekt, skal du straks holde op med at bruge det og indlevere det til et autoriseret Yamaha-serviceværksted.

Vand og fugt

- Udsæt ikke instrumentet for regn, og brug det ikke på fugtige eller våde steder. Anbring ikke beholdere, f.eks. vaser, flasker eller glas, med væske på instrumentet, der kan trænge ind i åbningerne, hvis det spildes. Hvis væske såsom vand trænger ind i instrumentet, skal du øjeblikkeligt slukke for strømmen og tage strømledningen ud af stikkontakten. Indlevér herefter instrumentet til eftersyn på et autoriseret Yamaha-serviceværksted.
- Isæt eller udtag aldrig stikket med våde hænder.

Brandfare

- Anbring aldrig brændende genstande, f.eks. stearinlys, på enheden. Brændende genstande kan vælte og forårsage ildebrand.



FORSIGTIG

Følg altid nedenstående grundlæggende sikkerhedsforskrifter for at mindske risikoen for personskade på dig selv eller andre samt skade på instrumentet eller andre genstande. Disse sikkerhedsforskrifter omfatter, men er ikke begrænset til, følgende:

Strømforsyning/AC-adapter

- Tilslut ikke instrumentet via et fordelerstik, da det kan medføre forringet lyd kvalitet eller overophedning af fordelerstikket.
- Tag aldrig fat om ledningen, når du tager stikket ud af instrumentet eller stikkontakten, men tag fat om selve stikket. Hvis du trækker i ledningen, kan den tage skade.
- Tag stikket ud af stikkontakten i tordenvej, eller hvis instrumentet ikke skal bruges i længere tid.

Batteri

- Følg nedenstående vigtige forholdsregler. Hvis de vender forkert, kan det medføre eksplosion, brand, overophedning eller batterilækage.
 - Forsøg ikke at ændre eller adskille batterierne.
 - Batterier må ikke brændes.
 - Forsøg ikke at genoplade batterier, der ikke er konstrueret til at blive opladet.
 - Opbevar batterierne på afstand af metalgenstande, f.eks. armbånd, hårnåle, mønter eller nøgler.
 - Brug kun den specificerede batteritype (på side 9).
 - Brug nye batterier, som alle er af samme type og model og er fremstillet af samme producent.
 - Kontrollér altid, at polerne vender korrekt, når der isættes batterier.
 - Når der ikke er mere strøm på batterierne, eller hvis instrumentet ikke skal bruges i længere tid, skal du tage batterierne ud af instrumentet.
 - Følg vejledningen, der fulgte med batterierne, hvis der anvendes Ni-MH-batterier. Brug kun den specificerede oplader til opladning.
- Hold batterier uden for mindre børns rækkevidde, da de ved et uheld kan sluges dem.
- Hvis batterierne lækker, skal du undgå kontakt med den lækede væske. Hvis batterivæsken kommer i kontakt med øjne, mund eller hud, skal du straks skylle med vand og opsøge læge. Batterivæske virker ætsende og kan medføre synstab eller kemiske brandsår.

Unormal funktion

- I tilfælde af et af følgende problemer skal du omgående slukke for instrumentet på afbryderen og tage stikket ud af stikkontakten. (Hvis du benytter batterier, skal du tage dem ud af instrumentet.) Indlevér herefter enheden til eftersyn på et Yamaha-serviceværksted.
 - Netledningen eller stikket er flosset eller beskadiget.
 - Den udsender usædvanlige lugte eller røg.
 - Der er tabt genstande ned i instrumentet.
 - Lyden pludselig forsvinder under brugen af instrumentet.

Placering

- Instrumentet skal placeres, så det står stabilt og ikke kan vælte.
- Inden instrumentet flyttes, skal alle tilsluttede ledninger fjernes for at undgå at beskadige dem, eller at nogen falder over dem.

- Sørg for at placere produktet, så der er nem adgang til den stikkontakt, du vil bruge. Hvis der opstår problemer eller fejl, skal du omgående slukke for instrumentet på afbryderen og tage stikket ud af stikkontakten. Der afgives hele tiden små mængder elektricitet til produktet, selv om der er slukket for strømmen. Tag altid stikket ud af stikkontakten, hvis produktet ikke skal bruges i længere tid.

Forbindelser

- Sluk for strømmen til andre elektroniske komponenter, før du slutter instrumentet til dem. Skru helt ned for lydstyrken for alle komponenter, før du tænder eller slukker for strømmen.
- Indstil lydstyrken for alle komponenter ved at skru helt ned for dem og derefter gradvist hæve lydniveauerne, mens du spiller på instrumentet, indtil det ønskede lydniveau er nået.

Yamaha kan ikke holdes ansvarlig for skader, der skyldes forkert brug af eller ændringer af instrumentet, eller data, der er gået tabt eller ødelagt.

Sluk altid for strømmen, når instrumentet ikke er i brug.

Selvom knappen [] (Standby/On) står på standby (skærmen er slukket), overføres der stadig små mængder elektricitet til instrumentet.

Tag altid stikket ud af stikkontakten, hvis instrumentet ikke skal bruges i længere tid.

Bortskaf brugte batterier i henhold til de regler, der gælder i din kommune.

OBS!

Følg altid nedenstående forskrifter for at undgå risiko for fejl/skade på produktet, data eller andre genstande.

■ Brug og vedligeholdelse

- Brug ikke instrumentet i nærheden af fjernsyn, radio, stereoanlæg, mobiltelefoner eller andre elektriske apparater, da disse kan afgive støj. Når du bruger instrumentet sammen med applikationen på din iPhone/iPad, anbefaler vi, at du indstiller "Airplane Mode" til "ON" på din iPhone/iPad, så du undgår støj pga. kommunikation.
- Instrumentet må ikke udsættes for støj, vibrationer eller stærk kulde eller varme (det må f.eks. ikke placeres i direkte sollys, i nærheden af varmeapparater eller i en bil i dagtimerne), da der er risiko for at beskadige panelet og de indvendige komponenter eller for ustabil funktion. (Bekræftet driftstemperaturområde: 5 ° – 40 °C eller 41 ° – 104 °F.)
- Anbring ikke genstande af vinyl, plast eller gummi på instrumentet, da de kan misfarve panelet eller klaviaturet.
- Rengør instrumentet med en blød, tør eller let fugtig klud. Brug ikke fortynder, opløsningsmidler, rengøringsmidler eller klude, der indeholder kemikalier.

Oplysninger

■ Om ophavsret

- Kopiering af kommercielt tilgængelige musikdata, herunder, men ikke begrænset til, MIDI-data og/eller lyddata er strengt forbudt, medmindre det kun er til privat brug.
- Dette produkt indeholder og anvender computerprogrammer og indhold, hvortil Yamaha har ophavsretten, eller hvortil Yamaha har licens til at bruge andres ophavsret. Sådant ophavsretligt beskyttet materiale omfatter, men er ikke begrænset til, al computersoftware, layouttypefiler, MIDI-filer, WAVE-data, noder til musik og lydoptagelser. Enhver uautoriseret brug af sådanne programmer og sådant indhold, som ikke kun er til privat brug, er forbudt i henhold til de relevante love. Enhver overtrædelse af ophavsret vil få juridiske konsekvenser. FORSØG IKKE AT FREMSTILLE, DISTRIBUERE ELLER ANVENDE ULOVLIGE KOPIER.

■ Om funktioner/data, der følger med instrumentet

- Nogle af de forprogrammerede melodier er redigeret af hensyn til længde eller arrangement og er muligvis ikke helt identiske med originalerne.

■ Om denne vejledning

- De illustrationer og displays, der er vist i denne brugervejledning, er beregnet til instruktion og kan være lidt forskellige fra de displays, der vises på instrumentet.
- iPhone og iPad er varemærker tilhørende Apple Inc., og er registreret i USA og andre lande.
- Navne på virksomheder og produkter i denne brugervejledning er varemærker eller registrerede varemærker tilhørende de respektive virksomheder.

Retningslinjer for brug

- Stik ikke fingre eller hænder ind i sprækker på instrumentet.
- Stik aldrig papir, metalgenstande eller andre genstande ind i sprækker på panelet eller ind mellem tangenterne. Det kan resultere i, at du selv eller andre kommer til skade, beskadige instrumentet eller andre genstande eller resultere i funktion fejl.
- Læn dig ikke med din fulde vægt op ad instrumentet, stil ikke tunge genstande på instrumentet, og tryk ikke for hårdt på knapperne, kontakterne eller stikkene.
- Brug ikke instrumentet/enheden eller hovedtelefonerne ved et højt eller ubehageligt lydniveau i længere tid, da det kan medføre permanente høreskader. Søg læge, hvis du oplever nedsat hørelse eller ringen for ørerne.

Krav til strømforstyrning

Instrumentet kan forstyrres med strøm fra enten en AC-adapter eller batterier, men Yamaha anbefaler, at du bruger en AC-adapter, når det er muligt. En AC-adapter er et mere miljøvenligt alternativ end batterier og mindre ressourcekrævende.

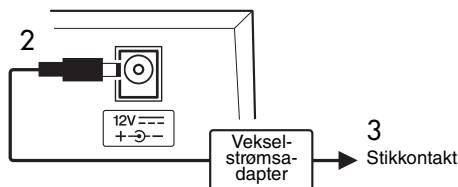
Brug af en vekselstrømsadapter

- 1 Kontrollér, at der er slukket for strømmen til instrumentet.

⚠ ADVARSEL

- Brug den angivne adapter (se "Specifikationer" på side 9). Brug af en forkert type adapter kan resultere i skade på enheden eller overophedning.

- 2 Slut AC-adapteren til strømforstyrningsstikket.
- 3 Sæt AC-adapteren i stikkontakten.



⚠ FORSIGTIG

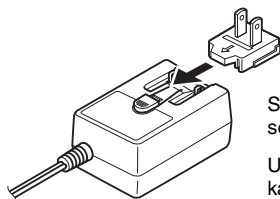
- Når du bruger en strømadapter, afgives der hele tiden små mængder elektricitet til instrumentet, selv om strømmen er slukket. Tag altid vekselstrømsadapteren ud af stikkontakten, hvis instrumentet ikke skal bruges i længere tid.

■ Bemærkning vedrørende AC-adapteren

Alt efter område kan det være nødvendigt at bruge en AC-adapter med et aftageligt stik. I det område skal du følge angivelserne nedenfor af sikkerhedsmæssige årsager.

Hvis stikket fjernes fra AC-adapteren ved en fejltagelse

Skub stikket på plads uden at berøre metalområdet som vist nedenfor, og skub det derefter helt ind, indtil du hører et klik.



Skub stikket ind som vist.

Udformningen af stikket kan afvige lokalt.

⚠ ADVARSEL

- Sørg for, at stikket sidder i AC-adapteren. Hvis du bruger stikket alene, kan det forårsage elektrisk stød eller brand.
- Berør aldrig metalområdet, når du sætter stikket i. Sørg også for, at der ikke er støv mellem AC-adapteren og stikket, da det kan forårsage elektrisk stød, kortslutning eller beskadigelse.

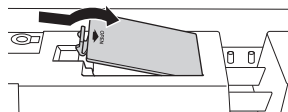
Brug af batterier

⚠ ADVARSEL

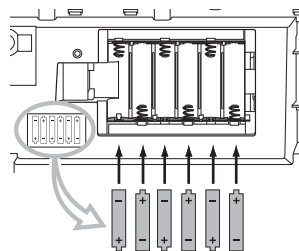
- Se afsnittet "Batteri" under Sikkerhedsforskrifter.

■ Isætning af batterierne

- 1 Kontrollér, at der er slukket for strømmen til instrumentet.
- 2 Fjern dækslet fra batterirummet, som findes på instrumentets bundplade.



- 3 Isæt seks nye alkaliske 1,5 V-batterier, størrelse "AA" eller genopladelige 1,2 V-Ni-MH-batterier (anbefales). Sørg for, at batterierne vender rigtigt (se polangivelserne i batterirummet).



- 4 Monter batterirummets dæksel igen, og kontroller, at det sidder korrekt.

Klargøring

Se først afsnittet Krav til strømforsyning (side 5), hvor du finder vigtige instruktioner vedrørende brug af instrumentet med vekselstrøm eller batterier. Tryk på knappen [⏻] (STANDBY/ON) for at tænde for strømmen. Tryk på knappen igen for at sætte instrumentet på standby.

Indstilling af volumen

Brug knapperne MASTER VOLUME [+]/[-] til at justere instrumentets lydniveau. Tryk på begge knapper samtidig for at gendanne standardværdien.

Funktioner

I funktionerne finder du forskellige "skjulte" detaljerede instrumentindstillinger. (Se side 8.)

Ændring af tempo

Dette påvirker både afspilning af melodi/stilart og metronomhastigheden. Tryk på knappen [TEMPO/TAP], og brug derefter talknapperne eller knapperne [+] og [-], mens "♩" eller den aktuelle tempoværdi vises.

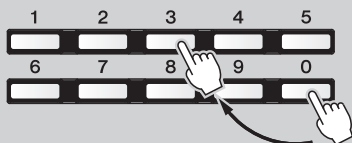
Tastning af et tempo – tastestart

Du kan starte en stilart eller en melodi i en ønsket hastighed ved blot at taste tempoet med knappen [TEMPO/TAP]. Tryk på knappen fire gange for taktarter i 4 (f.eks. 4/4) og tre gange for taktarter i 3 (f.eks. 3/4).

Talknapper

Brug talknapperne til at vælge en lyd, stilart eller melodi direkte.

Hvis du f.eks. vil vælge lyd 003, skal du trykke på knappen [VOICE] og derefter knapperne 0, 0, 3 efter hinanden.



Melodier (nr. 001–030)

Melodierne viser instrumentets muligheder med 30 særligt indspillede stykker – du kan spille sammen med dem og øve dig eller blot lytte til dem.

* Melodierne afspilles gentagne gange efter hinanden, indtil de stoppes manuelt.

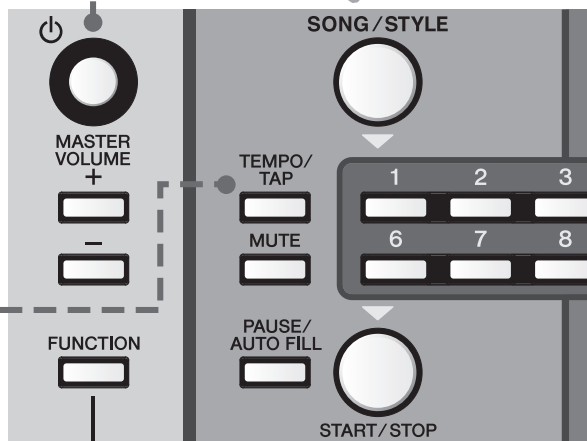
Tryk på knappen [SONG/STYLE] for at vælge en melodi, og brug derefter talknapperne eller knapperne [+]/[-]. Brug listen på panelet som hurtig reference, når du skal vælge en melodi. Du afspiller melodien ved at trykke på knappen [START/STOP], og du stopper den ved at trykke på knappen igen.

Du kan gøre følgende med melodierne:

Sætte en melodi på pause under afspilning. Tryk på knappen [PAUSE/AUTO FILL], mens melodien afspilles. Tryk på knappen igen for at genoptage afspilningen.

Slå lyden fra for melodisporret, så du selv kan spille eller øve dig på melodien. Tryk blot på knappen [MUTE], og begynd afspilningen af melodien.

**Brug lyden OTS (One Touch Setting) (side 7).
Brug funktionen Sync Start (side 8).**



Knapperne [+]/[-]

Brug disse knapper til at flytte op [+] eller ned [-] i værdierne. Hvis du holder en af knapperne nede, øges eller mindskes værdien i henhold hertil.



Hvis du vil gendanne standardværdien for en indstilling, skal du trykke på begge knapper samtidig.

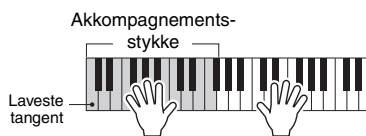
Stilarter (nr. 101–214)

Stilarterne gør dit spil mere spændende og giver dig et autentisk, automatisk akkompagnement i en lang række musikgenrer. Spil blot akkorder (eller endda akkorder med en enkelt tone) med venstre hånd, og nyd et fuldt akkompagnement fra dit backingband!

Tryk på knappen [SONG/STYLE] for at vælge en stilart, og brug derefter talknapperne eller knapperne [+]/[-]. Brug listen på panelet som hurtig reference, når du skal vælge en stilart. Du starter stilarten ved at trykke på knappen [START/STOP], og du stopper den ved at trykke på knappen igen.

Afspilning af stilarterne

For at afspille en stilart korrekt og høre akkompagnementet, skal du spille akkorder i klaviaturets venstre side eller akkompagnementsstykket (tangenterne C1-F#2), mens rytmen afspilles.



Prøv at spille forskellige akkorder med venstre hånd, mens du spiller en melodi over akkompagnementet med højre hånd.

* Hvis du vælger en af stilarterne i kategorien PIANIST, som ikke har en rytmestemme, høres der ingen lyd, når du trykker på knappen [START/STOP]. Spil i det tilfælde en akkord i akkompagnementsstykket på klaviaturet for at afspille andre akkompagnementstemmer.

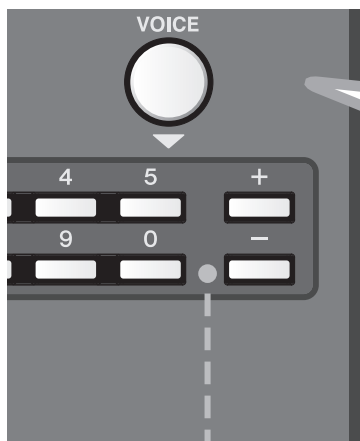
Du kan gøre følgende med stilarterne:

Spille auto fills for at gøre dit spil mere rytmisk spændende. Tryk på knappen [PAUSE/AUTO FILL], mens der afspilles en stilart.

Slå den instrumentale baggrund for stilarten fra, og kun spille rytmen. Tryk på knappen [MUTE], mens der afspilles en stilart. Dette gør det også muligt for dig at spille på hele klaviaturets område, mens der spilles trommer/percussion. Tryk på knappen [MUTE] igen for at gendanne fuld afspilning af stilarter, og spil en akkord i klaviaturets autoakkompagnementsstykke.

Starte stilarten, så snart du spiller en akkord i akkompagnementsstykket (eller trykker på en hvilken som helst tangent, når lyden er slået fra) på klaviaturet. Det gør du ved at slå synkroniseret start til (side 8).

Bruge lyden OTS (One Touch Setting).



Lyde

Lydene er hjertet i F50 og gør det muligt for dig at spille over 120 realistiske instrumentlyde fra klaviaturet.

Tryk på knappen [VOICE] for at vælge en lyd, og brug derefter talknapperne eller knapperne [+]/[-]. Brug listen på panelet som hurtig reference, når du skal vælge en lyd.

Du kan gøre følgende med lydene:

Vælg dobbeltlyd, hvis du vil spille to lyde i et lag (lydene 093–113.)

Vælg splitlyd, hvis du vil spille forskellige lyde fra bestemte klaviatursektioner (lydene 114–120.)

* Når du har valgt en dobbelt- eller splitlyd, kan der opstå uventede resultater i lydene og lydnområderne osv. i de to sektioner, hvis funktionen Duo er slået til.

Vælg lyden OTS (One Touch Setting) (lyd 000.) Når denne aktiveres, og du vælger en stilart eller en melodi, vælger instrumentet automatisk den mest velegnede lyd til afspilning sammen med den pågældende stilart eller melodi. Vælg en anden lyd for at slå denne funktion fra.

Display

Melodi/stilart



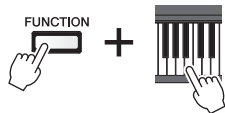
Denne prik lyser for at angive et melodi- eller stilartsnummer.

Lyd



Denne prik lyser for at angive et lydnummer.

Funktionerne



Disse detaljerede indstillinger giver ekstra fordele og en forbedret betjening. Hvis du vil bruge funktionerne, skal du holde knappen [FUNCTION] nede og samtidig trykke på den relevante tangent på klaviaturet som angivet. Brug knapperne [+] og [-] for at ændre værdien eller standardtangenten for at aktivere standardværdien (angivet med en understregning).

* Displayangivelsen er vist i parentes.

Transponering/stemning

TRANPOSE

Ændrer instrumentets tonehøjde i halvtone trin, hvis du vil spille i forskellige tonearter.

Område: -12 - 0 - 12

TUNING

Finjusterer instrumentets tonehøjde i trin på 0,2 Hz, hvis du skal stemme det i forhold til andre instrumenter.

Indstillinger: 427,0 - 440,0 - 453,0 Hz (2 70 - 400 - 5 30)

Spil

SUSTAIN

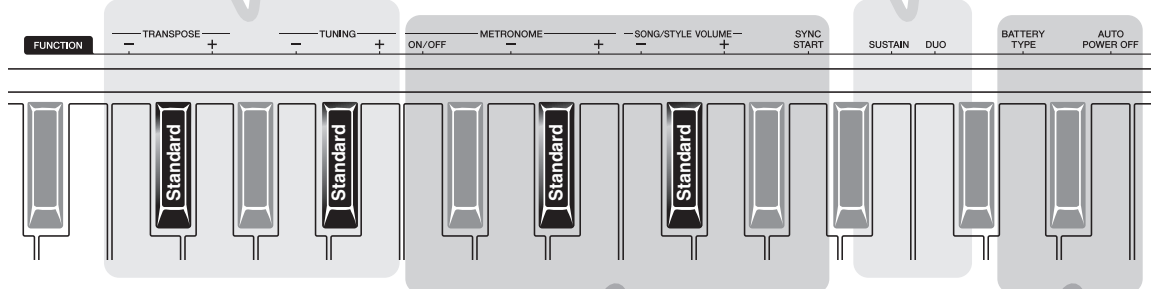
Når denne funktion er slået til, har de lyde, der spilles på klaviaturet, en lang efterklang.

Indstillinger: On/Off (5on/5oF)

DUO

Når denne funktion er slået til, opdeles klaviaturet i to stykker (C1-F#3 og G3-C6) med samme lyd og område. Brug denne, når du spiller eller øver dig med en anden person.

Indstillinger: On/Off (don/daF)



Metronom/Volumen/Synkroniseret start

METRONOME ON/OFF

Metronomen spiller en jævn kliklyd, som hjælper dig med at holde takt, når du øver dig. Ændr tempoet med tempostyring (side 6).

Indstillinger: On/Off

METRONOME-taktslag

Indstiller antallet af taktslag (klik) i en takt. Indstil den til 4, hvis taktarten er 4/4 og 3, hvis den er 3/4.

Indstillinger: 0 - 4 - 16

SONG/STYLE/METRONOME VOLUME

Justerer volumen for stilarts-/melodi-/metronomyden, så du kan justere balancen mellem de pågældende lyde og klaverlyden.

Indstillinger: 0 - 12 - 15

SYNC START On/Off

Gør det muligt at starte stilarten eller melodien ved at spille en akkord eller trykke på en tangent (side 7).

Indstillinger: On/Off * Når indstillingen er aktiveret, blinker den aktuelle displayangivelse.

Hjælpeprogram

BATTERY TYPE

Ændrer den batteritype, der bruges. Husk at ændre denne indstilling, så den svarer til de batterier, du bruger.

Indstillinger: Alkaline/Manganese (AL) eller Rechargeable (nl)

AUTO POWER OFF

Ændrer den tid, der forløber, før der automatisk slukkes for strømmen. Hvis du slår indstillingen fra, deaktiveres funktionen.

Indstillinger: Off/5/10/15/30/60/120 min.

Sikkerhedskopiering

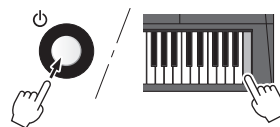
Parametre for sikkerhedskopiering

Følgende indstillinger bevares, også selvom der slukkes for strømmen.

Master Volume Level, Auto Power Off setting, Tuning, Sustain On/off, Battery Select

Initialisering

Denne handling initialiserer sikkerhedskopidataene. Tænd for strømmen ved at trykke på knappen [ON] (Standby/On), mens du holder den højeste hvide tangent på klaviaturet nede.



Specifikationer

Dimensioner (B x D x H)	940 x 306 x 109 mm
Vægt	3,4 kg (eksklusive batterier)
Klaviatur	61 tangenter i standardstørrelse
Display	LED-display
Lyde	<ul style="list-style-type: none"> • Polyfoni: 32 noder • Forprogrammerede: 120
Akkompanimentsstilarter	<ul style="list-style-type: none"> • Forprogrammerede: 114 • Styring af stilarter: Hoved/fill in
Melodier	Forprogrammerede: 30
Tilslutningsmuligheder	MINI PHONES/OUTPUT, DC IN
Forstærkere	2,5 W + 2,5 W
Højttalere	8 cm x 2
Strømforsyning	<ul style="list-style-type: none"> • Vekselstrømsadapter: PA-130 • Batterier: Seks alkaliske "AA"-batterier (1,5 V), brunstensbatterier (1,2 V), genopladelige Ni-MH-batterier eller tilsvarende
Strømforbrug	6 W (ved brug af vekselstrømsadapteren PA-130)
Funktion til automatisk slukning	Ja

Medfølgende tilbehør	<ul style="list-style-type: none"> • Brugervejledning • Vekselstrømsadapter: PA-130 eller tilsvarende * Medfølger muligvis ikke, alt efter hvor instrumentet købes. Spørg din Yamaha-forhandler. • Nodestativ • Online Member Product Registration
Ekstraudstyr	<ul style="list-style-type: none"> • Vekselstrømsadapter: PA-130 eller tilsvarende • Stereohovedtelefoner (HPE-30)

* Specifikationerne og beskrivelserne i denne brugervejledning er udelukkende beregnet til oplysning. Yamaha Corp. forbeholder sig retten til at modificere eller ændre produkter eller specifikationer på et hvilket som helst tidspunkt uden forudgående varsel. Da specifikationer, udstyr og indstillinger ikke nødvendigvis er ens i alle lande, bør du forhøre dig hos din Yamaha-forhandler.

Oplysninger til brugere om indsamling og bortskaffelse af gammelt udstyr og brugte batterier



Disse symboler på produkter, emballage og/eller medfølgende dokumenter angiver, at brugte elektriske og elektroniske produkter og batterier ikke må bortskaffes sammen med det øvrige husholdningsaffald. Aflever gamle produkter og brugte batterier på egnede indsamlingssteder for at sikre korrekt behandling, genindvinding og genbrug i henhold til lokal lovgivning og direktiverne 2002/96/EF og 2006/66/EF.



Ved at bortskaffe disse produkter og batterier på korrekt vis er du med til at spare værdifulde ressourcer og forebygge eventuelle skadelige virkninger på menneskers helbred og miljøet, der ellers kunne opstå som følge af forkert affaldsbehandling.



Du kan få flere oplysninger om indsamling og genbrug af gamle produkter og batterier ved at kontakte dine lokale myndigheder, de kommunale renovationsmyndigheder eller den forhandler, hvor du købte produktet.

[For erhvervsbrugere i EU]

Kontakt din forhandler eller leverandør for at få flere oplysninger, hvis du ønsker at bortskaffe elektrisk og/eller elektronisk udstyr.

[Oplysninger om bortskaffelse i lande uden for EU]

Disse symboler har kun gyldighed i EU. Kontakt dine lokale myndigheder eller din forhandler, og spørg efter den korrekte bortskaffelsesmetode.



Bemærkning vedrørende batterisymbolet (de to nederste symboleksempler):

Dette symbol kan blive brugt i sammenhæng med et kemisk symbol. I dette tilfælde skal det overholde de krav, der er angivet i direktivet for det pågældende kemikalie.

Cd

(weee_battery_eu_da_01)

Modelnummeret, serienummeret, strømkrav osv. er angivet på eller i nærheden af navneskiltet på undersiden af enheden. Du skal notere dette serienummer nedenfor og gemme denne vejledning som et købsbevis og et middel til identifikation i tilfælde af tyveri.

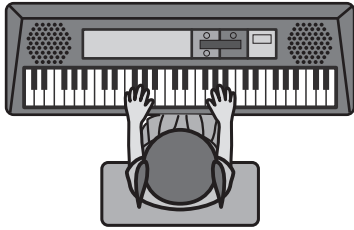
Modelnr.

Serienr.

(bottom_da_01)

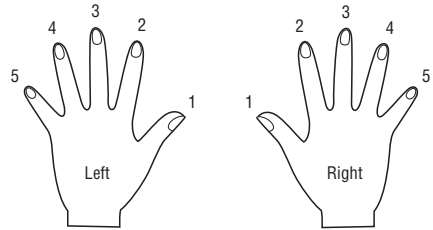
Before Playing...

◇ Sit Correctly



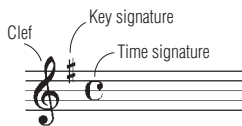
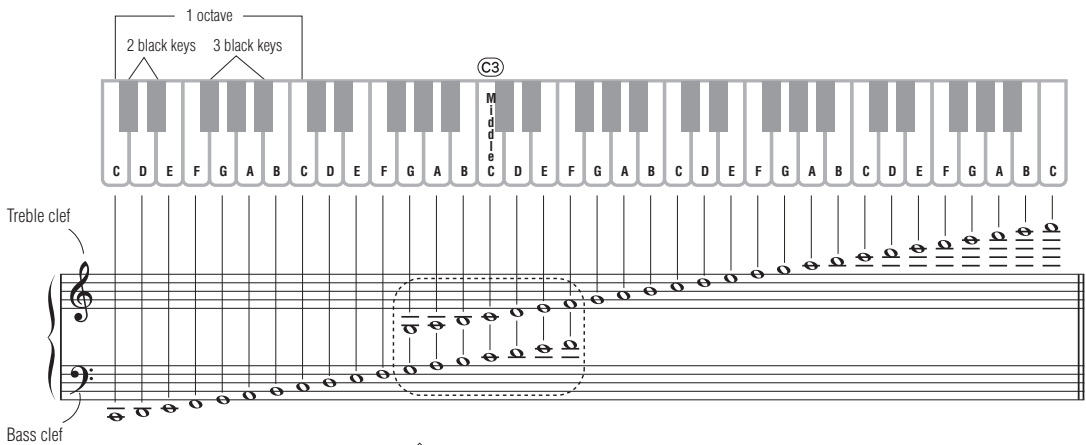
Sit near the middle of the keyboard.

◇ Finger Numbering



Reading the Score

◇ The Keyboard, Staff Lines, and Clef



◇ Accidentals

- # (Sharp) Raise a semitone
- b (Flat) Lower a semitone
- ♮ (Natural) Return to normal pitch

◇ Notes and Rests

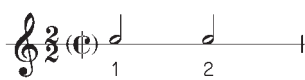
Whole note			Whole note rest	
Dotted half note			Dotted half note rest	
Half note			Half note rest	
Dotted quarter note			Dotted quarter note rest	
Quarter note			Quarter note rest	
Eighth note			Eighth note rest	
Sixteenth note			Sixteenth note rest	

◇ Time Signatures and Counting Time

4/4 time



2/2 time



2/4 time



3/4 time



6/8 time



9/8 time



◇ Repeats

Play 1-2-3-2-3-4

Play 1-2-3-4-1-2-5-6

Play 1-2-3-4-5-6-1-2-3-4 D.C. (Go back to the beginning) Fine (End)

Play 1-2-3-4-2-3-5-6 D.S. (Go back to the ★ mark) to ☉ (Jump to the ☉ Coda)

Playing with a Style

Try out Style accompaniment with the following piece. After you understand how to use the Style, try out other pieces by using various other Styles.

Mary Had a Little Lamb

Sync Start ON

Style: No. 104

Easy Chords

If you find it difficult to press all of the notes which comprise a chord, try Easy Chords. This method lets you easily play chords in the Auto Accompaniment range of the keyboard using only one, two, or three fingers.

For root "C"



To play a major chord
Press the root note (★) of the chord.



To play a minor chord
Press the root note together with the nearest black key to the left of it.



To play a seventh chord
Press the root note together with the nearest white key to the left of it.



To play a minor seventh chord
Press the root note together with the nearest white and black keys to the left of it (three keys altogether).

Voice List / Voice-Liste / Liste des sonorités / Lista de voces / Lista de vozes / Elenco delle voci / Voicelijst / Tabela brzmień / Liste over lyde / Lista över ljud / Seznam rejstříků / Zoznam hlasov / Hangszínek listája / Seznam zvokov / Списък с тонове / Listă Voci / Skaņu saraksts / Garsų sąrašas / Helide loend / Popis zvukova / Ses Listesi

Voice No.	Voice Name
PIANO	
1	Grand Piano
2	Bright Piano
3	Honky-tonk Piano
4	Harpsichord
E.PIANO	
5	Electric Piano 1
6	Electric Piano 2
7	Electric Grand
ORGAN	
8	Drawbar Organ
9	Percussive Organ
10	Rock Organ
11	Pipe Organ
12	Reed Organ
ACCORDION	
13	Accordion
14	Tango Accordion
15	Harmonica
GUITAR	
16	Nylon Guitar
17	Steel Guitar
18	12Strings Guitar
19	Jazz Guitar
20	Clean Guitar
21	Muted Guitar
22	Overdriven Guitar
23	Distortion Guitar
24	Ukulele
BASS	
25	Acoustic Bass
26	Finger Bass
27	Pick Bass
28	Fretless Bass
29	Slap Bass
30	Synth Bass
STRINGS	
31	Strings 1
32	Strings 2
33	Synth Strings
34	Pizzicato Strings
35	Violin
36	Viola
37	Cello
38	Contrabass
39	Orchestral Harp

Voice No.	Voice Name
WOODWIND	
40	Flute
41	Piccolo
42	Recorder
43	Oboe
44	Clarinet
45	Bassoon
SAXOPHONE	
46	Tenor Sax
47	Alto Sax
48	Soprano Sax
49	Baritone Sax
BRASS	
50	Brass Section
51	Trumpet
52	Trombone
53	French Horn
54	Tuba
55	Synth Brass
PERCUSSION	
56	Vibraphone
57	Marimba
58	Celesta
59	Timpani
SYNTH	
60	Square Lead
61	Sawtooth Lead
62	Bass & Lead
63	New Age Pad
64	Warm Pad
65	Halo Pad
66	Crystal
67	Brightness
WORLD	
68	Pan Flute
69	Ocarina
70	Banjo
71	Kalimba
72	Bagpipe
73	Dulcimer 1
74	Dulcimer 2
75	Harmonium 1 (Single Reed)
76	Harmonium 2 (Double Reed)
77	Harmonium 3 (Triple Reed)
78	Sitar
79	Detuned Sitar

Voice No.	Voice Name
80	Shehnai
81	Tabla
82	Indian Kit
83	Oud
84	Rabab
85	Kanoon
86	Arabic Kit
87	Er Hu
88	Yang Chin
89	Koto
DRUM KITS	
90	Standard Kit
91	Brush Kit
92	Dance Kit
DUAL	
93	Octave Piano
94	Piano & Strings
95	Piano Pad
96	E.Piano Pad
97	Octave Harpsichord
98	Full Organ
99	Octave Strings
100	Octave Pizzicato
101	Strings & Flute
102	Strings Pad
103	Flute & Clarinet
104	Oboe & Bassoon
105	Alto Sax & Tenor Sax
106	Octave Brass
107	Power Brass
108	Jazz Section
109	Orchestra Tutti
110	Trumpet & Trombone
111	Fat Lead
112	Bell Mixture
113	Bell Pad
SPLIT	
114	Piano / A.Bass
115	E.Piano / E. Bass
116	Brass / Tuba
117	Trumpet / Trombone
118	Flute / Oboe / Clarinet / Bassoon
119	Soprano / Alto / Tenor / Baritone Sax
120	Trumpet / Horn / Trombone / Tuba

Drum Kit List / Drum-Kit-Liste / Liste des kits de batterie / Lista de juegos de batería / Lista do conjunto de percussão / Elenco dei kit di batteria / Lijst met drumkits / Tabela zestawów perkusyjnych / Liste over trommesæt / Lista över trumset / Seznam bicích sad / Zoznam bicích nástrojov / Dobkészletek listája / Seznam bobnov / Списък на набор от ударни инструменти / Listă Seturi de tobe / Bungu komplektu saraksts / Mušamų rinkinio sąrašas / Trummikomplektide loend / Popis kompleta bubnjeva / Davul Seti Listesi

: Same as "Standard Kit".

		No. 90	No. 91	No. 92	No. 86	No. 82
		Standard Kit	Brush Kit	Dance Kit	Arabic Kit	Indian Kit
C1	C#1	C 1	Finger Snap		Khaligi Clap 1	Baya ge
D1	D#1	C# 1	Brush Tap		Zarb Back mf	Baya ke
E1	E 1	D 1	Brush Swirl		Khaligi Clap 2	Baya ghe
F1	F#1	D# 1	Brush Slap		Arabic Zalgouta Close	Baya ka
G1	G#1	E 1	Brush Tap Swirl	Reverse Cymbal	Arabic Hand Clap	Tabla na
A1	A#1	F 1	Snare Roll		Tabel Tak 1	Tabla tin
B1	B 1	F# 1	Castanet		Sagat 1	Tablabaya dha
C2	C#2	G 1	Snare Soft	Brush Slap 2	AnSD Snappy	Dhol 1 Open
D2	D#2	G# 1	Surdo Open		Sagat 2	Dhol 1 Slap
E2	E 2	A 1	Kick Soft	Kick 3	Tabel Tak 2	Dhol 1 Mute
F2	F#2	A# 1	Open Rim Shot	Open Rim Shot Light	AnSD OpenRim	Dhol 1 Open Slap
G2	G#2	B 1	Kick Tight	AnBD Dance-2	Riq Tik 3	Dhol 1 Roll
A2	A#2	C 2	Kick	AnBD Dance-3	Riq Tik 2	Dandia Short
B2	B 2	C# 2	Side Stick	Stick Light	Analog Side Stick	Riq Tik Hard 1
C3	C#3	D 2	Snare	Brush Slap 3	AnSD Q	Riq Tik 1
D3	D#3	D# 2	Hand Clap		Riq Tik Hard 2	Chipri
E3	E 3	E 2	Snare Tight	Brush Tap 2	Snare Dry	Riq Tik Hard 3
F3	F#3	F 2	Floor Tom L	Tom Brush 1	Tom Analog 1	Riq Tish
G3	G#3	F# 2	Hi-Hat Closed	Hi-Hat Closed Analog 3	Riq Snouj 2	Khanjira Mute
A3	A#3	G 2	Floor Tom H	Tom Brush 2	Tom Analog 2	Riq Roll
B3	B 3	G# 2	Hi-Hat Pedal	Hi-Hat Closed Analog 4	Riq Snouj 1	Khanjira Benddown
C4	C#4	A 2	Low Tom	Tom Brush 3	Tom Analog 3	Riq Sak
D4	D#4	A# 2	Hi-Hat Open	Hi-Hat Open Analog 2	Riq Snouj 3	Dholak 1 Open
E4	E 4	B 2	Mid Tom L	Tom Brush 4	Tom Analog 4	Riq Snouj 4
F4	F#4	C 3	Mid Tom H	Tom Brush 5	Tom Analog 5	Riq Tak 1
G4	G#4	C# 3	Crash Cymbal 1	Crash Analog	Riq Brass 1	Dhol 2 Slap
A4	A#4	D 3	High Tom	Tom Brush 6	Tom Analog 6	Riq Tak 2
B4	B 4	D# 3	Ride Cymbal 1		Riq Brass 2	Hand Clap
C5	C#5	E 3	Chinese Cymbal		Riq Dom	Mridangam din
D5	D#5	F 3	Ride Cymbal Cup		Zarb Tom f	Mridangam ki
E5	E 5	F# 3	Tambourine		Katem Dom	Mridangam ta
F5	F#5	G 3	Splash Cymbal		Katem Sak 1	Daffi Open
G5	G#5	G# 3	Cowbell		Katem Tak 1	Daffi Slap
A5	A#5	A 3	Crash Cymbal 2		Katem Sak 2	Daffi Rim
B5	B 5	A# 3	Vibraslap		Katem Tak 2	Chimta Normal
C6	C#6	B 3	Ride Cymbal 2		Daholla Sak 2	Chimta Ring
D6	D#6	C 4	Bongo H		Daholla Sak 1	Dholki Hi Open
E6	E 6	C# 4	Bongo L		Daholla Tak 1	Dholki Hi Mute
F6	F#6	D 4	Conga H Mute	Conga Analog H	Daholla Dom	Dholki Lo Open
G6	G#6	D# 4	Conga H Open	Conga Analog M	Daholla Tak 2	Dholki Hi Slap
A6	A#6	E 4	Conga L	Conga Analog L	Zarb Eshareh	Dholki Lo Slide
B6	B 6	F 4	Timbale H		Tablah Dom 2	Dholak 2 Open
C7	C#7	F# 4	Timbale L		Tablah Roll of Edge	Dholak 2 Slide
D7	D#7	G 4	Agogo H		Tablah Tak Finger 4	Dholak 2 Rim 1
E7	E 7	G# 4	Agogo L		Tablah Tak Trill 1	Dholak 2 Rim 2
F7	F#7	A 4	Cabasa		Tablah Tak Finger 3	Dholak 2 Ring
G7	G#7	A# 4	Maracas		Tablah Tak Trill 2	Jhanji Open
A7	A#7	B 4	Metronome Click		Zarb Wipping	Dholak 2 Slap
B7	B 7	C 5	Metronome Bell		Tablah Tak Finger 1	Mondira Open
C8	C#8	C# 5	Guiro Short		Tablah Tik 2	Mondira Close
D8	D#8	D 5	Guiro Long		Tablah Tik 4	Tabla C
E8	E 8	D# 5	Claves		Tablah Tik 3	Tabla F
F8	F#8	E 5	Wood Block H		Tablah Tik 1	Tabla G
G8	G#8	F 5	Wood Block L		Tablah Tak 3	Tabla B
A8	A#8	F# 5	Scratch H	Scratch H 2	Tablah Tak 1	Khomokh Normal
B8	B 8	G 5	Scratch L	Scratch L 2	Tablah Tak 4	Duff Open
C9	C#9	G# 5	Triangle Mute		Tablah Tak 2	Hatheli Long
D9	D#9	A 5	Triangle Open		Tablah Sak 2	Hatheli Short
E9	E 9	A# 5	Shaker		Tablah Tremolo	Thavil Slap
F9	F#9	B 5	Jingle Bells		Tablah Sak 1	Thavil Mute
G9	G#9	C 6	Bell Tree		Tablah Dom 1	Khartaal

Style List / Style-Liste / Liste des styles / Lista de estilos / Lista de estilos / Elenco degli stili / Stijlijst / Tabela stylów / Liste over stilarter / Lista över kompstilar / Seznam stylů / Zoznam štýlov / Stílusok listája / Seznam slogov / Списък със стилове / Listă Stiluri / Stilu saraksts / Stilių sąrašas / Stiilide loend / Popis stilova / Stil Listesi

Style No.	Style Name
Pop & Rock	
101	8BeatModern
102	60sGuitarPop
103	60s8Beat
104	8Beat
105	OffBeat
106	60sRock
107	HardRock
108	RockShuffle
109	8BeatRock
110	16Beat
111	PopShuffle
112	GuitarPop
113	16BtUptempo
114	KoolShuffle
115	HipHopLight
Ballad	
116	PianoBallad
117	6/8ModernEP
118	6/8SlowRock
119	OrganBallad
120	PopBallad
121	16BeatBallad
Dance&Disco	
122	EuroTrance
123	Ibiza
124	SwingHouse
125	Clubdance
126	ClubLatin
127	Garage
128	TechnoParty
129	HipHopGroove
130	70sDisco
131	LatinDisco
132	SaturdayNight
133	DiscoHands
Swing&Jazz	
134	BigBandFast
135	JazzBallad
136	JazzClub
137	Swing1
138	Swing2
139	Five/Four
140	Dixieland
141	Ragtime

Style No.	Style Name
R&B	
142	Soul
143	DetroitPop
144	6/8Soul
145	CrocoTwist
146	Rock&Roll
147	ComboBoogie
148	6/8Blues
Country	
149	CountryPop
150	CountrySwing
151	Country2/4
152	Bluegrass
Ballroom	
153	VienneseWaltz
154	EnglishWaltz
155	Slowfox
156	Foxtrot
157	Quickstep
158	Tango
159	Pasodoble
160	Samba
161	ChaChaCha
162	Rumba
163	Jive
Trad & Waltz	
164	March
165	6/8March
166	PolkaPop
167	Tarantella
168	Showtune
169	ChristmasSwing
170	ChristmasWaltz
171	ScottishReel
172	Waltz
173	SwingWaltz
174	JazzWaltz
175	CountryWaltz
176	Musette
World	
177	BrazilianSamba
178	BossaNova
179	Forro
180	Sertanejo
181	Mambo

Style No.	Style Name
182	Salsa
183	Beguine
184	Reggae
185	Tijuana
186	Duranguense
187	CumbiaGrupera
188	Joropo
189	Parranda
190	ModernDangdut
191	Keroncong
192	Bhajan
193	BollyMix
194	IndianPop
195	HindBallad
196	IndyWaltz
197	Bhangra
198	Kerala
199	Rajasthan
200	Dandiya
201	Qawwali
202	Saeidy
203	WehdaSaghira
204	Laff
205	IranianElec
206	Emarati
Pianist	
207	Stride
208	PianoSwing
209	Arpeggio
210	Habanera
211	SlowRock
212	8BeatPianoBallad
213	6/8PianoMarch
214	PianoWaltz

Song List / Song-Liste / Liste des morceaux / Lista de canciones / Lista de músicas / Elenco delle song / Songlijst / Tabela utworów / Liste over melodier / Lista över Songer / Seznam skladeb / Zoznam skladieb / Zenedarabok listája / Seznam pesmi / Списък с песни / Listă Cântece / Dziesmu saraksts / Kūrinių sąrašas / Lugude loend / Popis skladbi / Şarkı Listesi

Category	Song No.	Song Name	Composer
DEMO	1	Demo	Original
ORCHESTRA	2	Danse des Mirlitons from "The Nutcracker"	P.I. Tchaikovsky
	3	"Orphée aux Enfers" Overture	J. Offenbach
	4	Slavonic Dances No.10	A. Dvořák
	5	Méditation (Thaïs)	J. Massenet
	6	Frühlingslied	F. Mendelssohn
	7	"The Surprise" Symphony	F.J. Haydn
PIANIST	8	La Candeur	J.F.Burgmüller
	9	Arabesque	J.F.Burgmüller
	10	Pastorale	J.F.Burgmüller
	11	Innocence	J.F.Burgmüller
	12	Etude op.10-3 "Chanson de l'adieu"	F.Chopin
	13	Valse op.64-1 "Petit Chien"	F.Chopin
	14	Menuett	L. Boccherini
	15	Moments Musicaux op.94-3	F. Schubert
	16	Prelude (Wohltemperierte Klavier 1-1)	J.S. Bach
	17	La Violette	L.Streabbog
TRADITIONAL	18	Für Elise	L.v. Beethoven
	19	America the Beautiful	S.A. Ward
	20	Londonderry Air	Traditional
	21	Wenn ich ein Vöglein wär ?	Traditional
	22	Die Lorelei	F. Silcher
	23	Turkey in the Straw	Traditional
	24	Muss i denn	F. Silcher
25	To a Wild Rose	E.A. MacDowell	
DUET	26	We Wish You A Merry Christmas (DUET)	Traditional
	27	Ten Little Indians (DUET)	Traditional
	28	Twinkle Twinkle Little Star (DUET)	Traditional
	29	The Cuckoo (DUET)	Traditional
	30	O du lieber Augustin (DUET)	Traditional

MEMO

OBSERVERA!

Apparaten kopplas inte ur växelströmskällan (nätet) så länge som den är ansluten till vägguttaget, även om själva apparaten har stängts av.

ADVARSEL: Netspændingen til dette apparat er IKKE afbrudt, så længe netledningen sidder i en stikkontakt, som er tændt — også selvom der er slukket på apparatets afbryder.

VAROITUS: Laitteen toisiopiiriin kytketty käyttökytkin ei irroita koko laitetta verkosta.

(standby)

Entsorgung leerer Batterien (nur innerhalb Deutschlands)

Leisten Sie einen Beitrag zum Umweltschutz. Verbrauchte Batterien oder Akkumulatoren dürfen nicht in den Hausmüll. Sie können bei einer Sammelstelle für Altbatterien bzw. Sondermüll abgegeben werden. Informieren Sie sich bei Ihrer Kommune.

(battery)

Important Notice: Guarantee Information for customers in European Economic Area (EEA) and Switzerland

Important Notice: Guarantee Information for customers in EEA* and Switzerland For detailed guarantee information about this Yamaha product, and Pan-EEA* and Switzerland warranty service, please either visit the website address below. (Printable file is available at our website) or contact the Yamaha representative office for your country. * EEA: European Economic Area	English
Wichtiger Hinweis: Garantie-Information für Kunden in der EWR* und der Schweiz Für nähere Garantie-Information über dieses Produkt von Yamaha, sowie über den Pan-EWR*- und Schweizer Garantieservice, besuchen Sie bitte entweder die folgend angegebene Internetadresse (eine druckfähige Version befindet sich auch auf unserer Webseite), oder wenden Sie sich an den für Ihr Land zuständigen Yamaha-Vertrieb. *EWR: Europäischer Wirtschaftsraum	Deutsch
Remarque importante: informations de garantie pour les clients de l'EEE et la Suisse Pour des informations plus détaillées sur la garantie de ce produit Yamaha et sur le service de garantie applicable dans l'ensemble de l'EEE ainsi qu'en Suisse, consultez notre site Web à l'adresse ci-dessous (le fichier imprimable est disponible sur notre site Web) ou contactez directement Yamaha dans votre pays de résidence. * EEE: Espace Economique Européen	Français
Belangrijke mededeling: Garantie-informatie voor klanten in de EER* en Zwitserland Voor gedetailleerde garantie-informatie over dit Yamaha-product en de garantieservice in heel de EER* en Zwitserland, gaat u naar de onderstaande website (u vindt een afdrukbaar bestand op onze website) of neemt u contact op met de vertegenwoordiging van Yamaha in uw land. * EER: Europese Economische Ruimte	Nederlands
Aviso importante: información sobre la garantía para los clientes del EEE* y Suiza Para una información detallada sobre este producto Yamaha y sobre el soporte de garantía en la zona EEE*, y Suiza, visite la dirección web que se incluye más abajo (la versión del archivo para imprimir está disponible en nuestro sitio web) o póngase en contacto con el representante de Yamaha en su país. * EEE: Espacio Económico Europeo	Español
Aviso importante: informazioni sulla garanzia per i clienti residenti nell'EEA* e in Svizzera Per informazioni dettagliate sulla garanzia relativa a questo prodotto Yamaha e l'assistenza in garanzia nei paesi EEA* e in Svizzera, potete consultare il sito Web all'indirizzo riportato di seguito (è disponibile il file in formato stampabile) oppure contattate l'ufficio di rappresentanza locale della Yamaha. * EEA: Area Economica Europea	Italiano
Aviso importante: informações sobre as garantias para clientes da AEE* e da Suíça Para obter uma informação pormenorizada sobre este produto da Yamaha e sobre o serviço de garantia na AEE* e na Suíça, visite o site a seguir (o arquivo para impressão está disponível no nosso site) ou entre em contato com o escritório de representação da Yamaha no seu país. * AEE: Área Económica Europeia	Português
Σημαντική σημείωση: Πληροφορίες εγγύησης για τους πελάτες στον ΕΟΧ* και Ελβετία Για λεπτομερείς πληροφορίες εγγύησης σχετικά με το παρόν προϊόν της Yamaha και την κάλυψη εγγύησης σε όλες τις χώρες του ΕΟΧ και την Ελβετία, επισκεφτείτε την παρακάτω ιστοσελίδα (Εκτυπώσιμη μορφή είναι διαθέσιμη στην ιστοσελίδα μας) ή απευθυνθείτε στην αντιπροσωπεία της Yamaha στη χώρα σας. * ΕΟΧ: Ευρωπαϊκός Οικονομικός Χώρος	Ελληνικά
Viktigt: Garantierinformation för kunder i EES-området* och Schweiz För detaljerad information om denna Yamaha-produkt samt garantier i hela EES-området* och Schweiz kan du antingen besöka nedanstående webbadress (en utskriftsvärdig fil finns på webbplatsen) eller kontakta Yamahas officiella representant i ditt land. * EES: Europeiska Ekonomiska Samarbetsområdet	Svenska
Viktig merknad: Garantierinformasjon for kunder i EØS* og Sveits Detaljert garantiinformasjon om dette Yamaha-produktet og garantier i hele EØS-området* og Sveits kan fås enten ved å besøke nedadressen nedenfor (utskriftsversjon finnes på våre nettsider) eller kontakte kontakta Yamaha-kontoret i landet der du bor. *EØS: Det europeiske økonomiske samarbeidsområdet	Norsk
Vigtig oplysning: Garantierplysninger til kunder i EØO* og Schweiz De kan finde detaljerede garantierplysninger om dette Yamaha-produkt og dets garantier i hele EØO* (og Schweiz) ved at besøge det websted, der er angivet nedenfor (der findes en fil, som kan udskrives, på vores websted), eller ved at kontakte Yamahas nationale repræsentationskontor i det land, hvor De bor. * EØO: Det Europæiske Økonomiske Samarbejdsområde	Dansk

Tärkeä ilmoitus: Takuuehdot Euroopan talousaluetta (ETA)* ja Sveitsin asiakkaille Tämän Yamaha-tuotteen sekä ETA-alueen ja Sveitsin takuuta koskevat yksityiskohtaiset tiedot saatte alla olevasta nettiosoitteesta. (Tulostettava tiedosto saatavissa sivustollamme.) Voitte myös ottaa yhteyttä paikalliseen Yamaha-edustajalleen. *ETA: Euroopan talousalue	Suomi
Ważne: Warunki gwarancyjne obowiązujące w EOG* i Szwajcarii Aby dowiedzieć się więcej na temat warunków gwarancyjnych tego produktu firmy Yamaha i serwisu gwarancyjnego w całym EOG* i Szwajcarii, należy odwiedzić wskazaną poniżej stronę internetową (plik gotowy do wydruku znajduje się na naszej stronie internetowej) lub skontaktować się z przedstawicielstwem firmy Yamaha w swoim kraju. * EOG — Europejski Obszar Gospodarczy	Polski
Důležitě oznámení: Záruční informace pro zákazníky v EHS* a ve Švýcarsku Podrobné zprávy o tomto produktu Yamaha a zručním servisu v celém EHS* a ve Švýcarsku naleznete na níže uvedené webové adrese (soubor k tisku je dostupný na našich webových stránkách) nebo se můžete obrátit na zastoupení firmy Yamaha ve své zemi. * EHS: Evropský hospodářský prostor	Česky
Fontos figyelemzés: Garancia-információk az EGT* területén és Svájcban élő vásárlók számára A jelen Yamaha termékre vonatkozó részletes garancia-információk, valamint az EGT*-re és Svájcra kiterjedő garanciális szolgáltatás tekintetében keressék fel webhelyünket az alábbi címen (a webhelyen nyomtatható fájl is talál), vagy pedig lépjen kapcsolatba az országában működő Yamaha képviselőiroduával. * EGT: Európai Gazdasági Térség	Magyar
Oluline märkus: Garantiteave Euroopa Majanduspiirkonna (EMP)* ja Šveitsi klientidele Täpsema teabe saamiseks selle Yamaha toote garantii ning kogu Euroopa Majanduspiirkonna ja Šveitsi garantiteeninduse kohta, külastage palun veebilehti alljärgnevat aadressi (meie saidil on saadaval printitav fail) või pöörduge Teie regioon Yamaha esinduse poole. * EMP: Euroopa Majanduspiirkond	Eesti keel
Svarts gvarizjionie: garantijas informacija klientiem EEZ* un Šveicē Lai saņemtu detaļizāro garantijas informāciju par šo Yamaha produktu, kā arī garantijas apkalpošanu EEZ* un Šveicē, lūdzam apmeklēt zemāk norādīto tīmekļa vietnes adresi (tīmekļa vietnē ir pieejams arī lejupielāmes fails) vai sazināties ar Jūsu valstī apliecinājōšo Yamaha pārstāvniecību. * EEZ: Eiropas Ekonomikas zona	Latviešu
Dėmesio: informacija dėl garantijos pirkėjams EEE* ir Šveicarijoje Jei reikia išsamios informacijos apie šį „Yamaha“ produktą (jo techninę priežiūrą visoje EEE* ir Šveicarijoje, apsilankykite mūsų svetainėje toliau nurodytu adresu (svetainėje yra spausdinamas failas) arba kreipkitės į „Yamaha“ atstovybę savo šalyje. *EEE — Europos ekonominė erdvė	Lietuvių kalba
Dôležitě upozornenie: Informácie o záruke pre zákazníkov v EHP* a Švajčiarsku Podrobnejšie informácie o záruke týkajúcej sa tohto produktu od spoločnosti Yamaha a garancijnom servise v EHP* a Švajčiarsku nájdete na webovej stránke uvedenej nižšie (na našej webovej stránke je k dispozícii súbor na tlač) alebo sa obráťte na zástupcu spoločnosti Yamaha vo svojej krajine. * EHP: Európsky hospodársky priestor	Slovenčina
Pomembno obvestilo: Informacije o garanciji za kupce v EGP* in Švici Za podrobnejše informacije o tem Yamahini izdelku ter garancijskem servisu v celotnem EGP in Švici, obiščite spletno mesto, ki je navedeno spodaj (natisljiva datoteka je na voljo na našem spletnem mestu), ali se obrnite na Yamahinega predstavnika v svoji državi. * EGP: Evropski gospodarski prostor	Slovenščina
Важно съобщение: Информация за гаранцията за клиенти в ЕИПТ* и Швейцария За подробна информация за гаранцията за този продукт на Yamaha и гаранционното обслужване в паневропейската зона на ЕИПТ* и Швейцария или посетете посочения по-долу уеб сайт (на нашия уеб сайт има файл за печат), или се свържете с представителния офис на Yamaha във вашата страна. *ЕИПТ: Европейско икономическо пространство	Български език
Notificare importantă: Informații despre garanție pentru clienții din SEE* și Elveția Pentru informații detaliate privind acest produs Yamaha și serviciul de garanție Pan-SEE* și Elveția, vizitați site-ul la adresa de mai jos (fișierul imprimabil este disponibil pe site-ul nostru) sau contactați biroul reprezentanței Yamaha din țara dumneavoastră. * SEE: Spațiul Economic European	Limba română

<http://europe.yamaha.com/warranty/>

For details of products, please contact your nearest Yamaha representative or the authorized distributor listed below.

NORTH AMERICA

CANADA

Yamaha Canada Music Ltd.
135 Milner Avenue, Scarborough, Ontario,
M1S 3R1, Canada
Tel: 416-298-1311

U.S.A.

Yamaha Corporation of America
6600 Orangethorpe Ave., Buena Park, Calif. 90620,
U.S.A.
Tel: 714-522-9011

CENTRAL & SOUTH AMERICA

MEXICO

Yamaha De México, S.A. de C.V.
Av. Insurgentes Sur 1647 "Prisma Insurgentes",
Col. San José Insurgentes, Del. Benito Juárez,
03900, México, D.F.
Tel: 55-5804-0600

BRAZIL

Yamaha Musical do Brasil Ltda.
Rua Joaquim Floriano, 913 - 4º andar, Itaim Bibi,
CEP 04534-013 Sao Paulo, SP. BRAZIL
Tel: 011-3704-1377

ARGENTINA

**Yamaha Music Latin America, S.A.
Sucursal de Argentina**
Olga Cossettini 1553, Piso 4 Norte
Madero Este-C1107CEK
Buenos Aires, Argentina
Tel: 011-4119-7000

PANAMA AND OTHER LATIN

AMERICAN COUNTRIES/ CARIBBEAN COUNTRIES

Yamaha Music Latin America, S.A.
Torre Banco General, Piso 7, Urbanización Marbella,
Calle 47 y Aquilino de la Guardia,
Ciudad de Panamá, Panamá
Tel: +507-269-5311

EUROPE

THE UNITED KINGDOM/IRELAND

Yamaha Music Europe GmbH (UK)
Sherbourne Drive, Tilbrook, Milton Keynes,
MK7 8BL, England
Tel: 01908-366700

GERMANY

Yamaha Music Europe GmbH
Siemensstraße 22-34, 25462 Rellingen, Germany
Tel: 04101-3030

SWITZERLAND/LIECHTENSTEIN

**Yamaha Music Europe GmbH
Branch Switzerland in Zürich**
Seefeldstrasse 94, 8008 Zürich, Switzerland
Tel: 044-387-8080

AUSTRIA

Yamaha Music Europe GmbH Branch Austria
Schleiergasse 20, A-1100 Wien, Austria
Tel: 01-60203900

CZECH REPUBLIC/HUNGARY/ ROMANIA/SLOVAKIA/SLOVENIA

**Yamaha Music Europe GmbH
Branch Austria (Central Eastern Europe Office)**
Schleiergasse 20, A-1100 Wien, Austria
Tel: 01-602039025

POLAND/LITHUANIA/LATVIA/ESTONIA

**Yamaha Music Europe GmbH
Branch Poland Office**
ul. Wrotkowa 14 02-553 Warsaw, Poland
Tel: 022-500-2925

BULGARIA

Dinacord Bulgaria LTD.
Bul. Iskarsko Schose 7 Targowski Zentar Ewropa
1528 Sofia, Bulgaria
Tel: 02-978-20-25

MALTA

Olimpus Music Ltd.
The Emporium, Level 3, St. Louis Street Msida
MSD06
Tel: 02133-2144

THE NETHERLANDS/ BELGIUM/LUXEMBOURG

Yamaha Music Europe Branch Benelux
Clarissenhof 5-b, 4133 AB Vianen, The Netherlands
Tel: 0347-358 040

FRANCE

Yamaha Music Europe
7 rue Ambroise Croizat, Zone d'activités Pariest,
77183 Croissy-Beaubourg, France
Tel: 01-64-61-4000

ITALY

Yamaha Music Europe GmbH, Branch Italy
Viale Italia 88, 20020 Lainate (Milano), Italy
Tel: 02-935-771

SPAIN/PORTUGAL

**Yamaha Music Europe GmbH Ibérica, Sucursal
en España**
Ctra. de la Coruna km. 17, 200, 28230
Las Rozas (Madrid), Spain
Tel: 91-639-8888

GREECE

Philippos Nakas S.A. The Music House
147 Skiathou Street, 112-55 Athens, Greece
Tel: 01-228 2160

SWEDEN

**Yamaha Music Europe GmbH Germany filial
Scandinavia**
J. A. Wettergrens Gata 1, Box 30053
S-400 43 Göteborg, Sweden
Tel: 031 89 34 00

DENMARK

**Yamaha Music Europe GmbH, Tyskland - filial
Denmark**
Generatorvej 6A, DK-2730 Herlev, Denmark
Tel: 44 92 49 00

FINLAND

F-Musiikki Oy
Kluuvikatu 6, P.O. Box 260,
SF-00101 Helsinki, Finland
Tel: 09 618511

NORWAY

**Yamaha Music Europe GmbH Germany -
Norwegian Branch**
Grini Næringspark 1, N-1345 Østerås, Norway
Tel: 67 16 77 70

ICELAND

Skifan HF
Skeifan 17 P.O. Box 8120, IS-128 Reykjavik, Iceland
Tel: 525 5000

RUSSIA

Yamaha Music (Russia)
Room 37, bld. 7, Kievskaya street, Moscow,
121059, Russia
Tel: 495 626 5005

OTHER EUROPEAN COUNTRIES

Yamaha Music Europe GmbH
Siemensstraße 22-34, 25462 Rellingen, Germany
Tel: +49-4101-3030

AFRICA

**Yamaha Corporation,
Asia-Pacific Sales & Marketing Group**
Nakazawa-cho 10-1, Naka-ku, Hamamatsu,
Japan 430-8650
Tel: +81-53-460-2313

MIDDLE EAST

TURKEY/CYPRUS

Yamaha Music Europe GmbH
Siemensstraße 22-34, 25462 Rellingen, Germany
Tel: 04101-3030

OTHER COUNTRIES

Yamaha Music Gulf FZE
LOB 16-513, P.O.Box 17328, Jubel Ali,
Dubai, United Arab Emirates
Tel: +971-4-881-5868

ASIA

THE PEOPLE'S REPUBLIC OF CHINA

Yamaha Music & Electronics (China) Co.,Ltd.
2F, Yunhedasha, 1818 Xinzha-lu, Jingan-qu,
Shanghai, China
Tel: 021-6247-2211

HONG KONG

Tom Lee Music Co., Ltd.
11/F, Silvercord Tower 1, 30 Canton Road,
Tsimshatsui, Kowloon, Hong Kong
Tel: 2737-7688

INDIA

Yamaha Music India Pvt. Ltd.
Spazedge building, Ground Floor, Tower A, Sector
47, Gurgaon- Sohna Road, Gurgaon, Haryana, India
Tel: 0124-485-3300

INDONESIA

**PT. Yamaha Musik Indonesia (Distributor)
PT. Nusantik**
Gedung Yamaha Music Center, Jalan Jend. Gatot
Subroto Kav. 4, Jakarta 12930, Indonesia
Tel: 021-520-2577

KOREA

Yamaha Music Korea Ltd.
8F, 9F, Dongsung Bldg. 158-9 Samsung-Dong,
Kangnam-Gu, Seoul, Korea
Tel: 02-3467-3300

MALAYSIA

Yamaha Music (Malaysia) Sdn., Bhd.
Lot 8, Jalan Perbandaran, 47301 Kelana Jaya,
Petaling Jaya, Selangor, Malaysia
Tel: 03-78030900

PHILIPPINES

Yupangco Music Corporation
339 Gil J. Puyat Avenue, P.O. Box 885 MCPO,
Makati, Metro Manila, Philippines
Tel: 819-7551

SINGAPORE

Yamaha Music (Asia) PRIVATE LIMITED
Blk 202 Hougang Street 21, #02-00,
Singapore 530202, Singapore
Tel: 6747-4374

TAIWAN

Yamaha KHS Music Co., Ltd.
3F, #6, Sec.2, Nan Jing E. Rd. Taipei.
Taiwan 104, R.O.C.
Tel: 02-2511-8688

THAILAND

Siam Music Yamaha Co., Ltd.
4, 6, 15 and 16th floor, Siam Motors Building,
891/1 Rama 1 Road, Wangmai,
Pathumwan, Bangkok 10330, Thailand
Tel: 02-215-2622

OTHER ASIAN COUNTRIES

**Yamaha Corporation,
Asia-Pacific Sales & Marketing Group**
Nakazawa-cho 10-1, Naka-ku, Hamamatsu,
Japan 430-8650
Tel: +81-53-460-2313

OCEANIA

AUSTRALIA

Yamaha Music Australia Pty. Ltd.
Level 1, 99 Queensbridge Street, Southbank,
Victoria 3006, Australia
Tel: 3-9693-5111

NEW ZEALAND

Music Works LTD
P.O. BOX 6246 Wellesley, Auckland 4680,
New Zealand
Tel: 9-634-0099

COUNTRIES AND TRUST TERRITORIES IN PACIFIC OCEAN

**Yamaha Corporation,
Asia-Pacific Sales & Marketing Group**
Nakazawa-cho 10-1, Naka-ku, Hamamatsu,
Japan 430-8650
Tel: +81-53-460-2313



Yamaha Global Site
<http://www.yamaha.com/>

Yamaha Downloads
<http://download.yamaha.com/>

C.S.G., DMI Development Division
© 2014 Yamaha Corporation

Published 04/2014 PO##*-*A0
Printed in China

ZN14450



ZN14450