



# Bedienungsanleitung

Truly Wireless Earphones

# TW-E3A

DE

# Inhalt

<b>Achtung</b>	<b>4</b>
<hr/>	
<b>Über vorliegendes Dokument</b>	<b>4</b>
Warenzeichen	4
<b>Handhabung des Geräts</b>	<b>6</b>
Wasserdichtigkeit	6
Hinweise zum Akku	7
<b>Übersicht des Geräts</b>	<b>8</b>
<hr/>	
<b>Vorteile</b>	<b>8</b>
<b>Zubehör</b>	<b>9</b>
<b>Teilebezeichnungen</b>	<b>11</b>
<b>Teilebezeichnungen (Ladebox)</b>	<b>12</b>
<b>Laden und Ein-/Ausschalten</b>	<b>13</b>
<hr/>	
<b>Ohrhörer laden</b>	<b>13</b>
<b>Ladebox laden</b>	<b>14</b>
<b>Einschalten</b>	<b>15</b>
<b>Ausschalten</b>	<b>16</b>
<b>Verbleibende Akkuleistung prüfen</b>	<b>17</b>
<b>Verbindungen</b>	<b>18</b>
<hr/>	
<b>Bluetooth-Gerät anmelden (Pairing)</b>	<b>18</b>
<b>Anderes Bluetooth-Gerät anmelden (Pairing)</b>	<b>20</b>
<b>Verbindung mit Bluetooth-Gerät herstellen</b>	<b>23</b>
<b>Verbindung mit Bluetooth-Gerät trennen</b>	<b>24</b>
<b>Gerät tragen</b>	<b>25</b>
<hr/>	
<b>Ohrhörer einsetzen</b>	<b>25</b>
<b>Ohrstöpsel wechseln</b>	<b>26</b>
<b>Silikon-Ohrstücke auswechseln</b>	<b>27</b>

## **Bedienung des Geräts 28**

---

<b>Lautstärke einstellen</b> .....	<b>28</b>
<b>Musik hören</b> .....	<b>29</b>
<b>Anruf empfangen</b> .....	<b>30</b>
<b>Sprachsteuerung des Smartphones verwenden</b> .....	<b>31</b>

## **Einstellungen 32**

---

<b>Über die App für Ohrhörer/Kopfhörer</b> .....	<b>32</b>
<b>Liste der Einstellungen (Hauptbildschirm)</b> .....	<b>33</b>
<b>Liste der Geräteeinstellungen (Menü)</b> .....	<b>34</b>
<b>Klang automatisch an die Lautstärke anpassen</b> .....	<b>35</b>
<b>Auto-Standby-Zeit einstellen</b> .....	<b>36</b>
<b>Firmware aktualisieren</b> .....	<b>37</b>

## **Störungsbeseitigung 38**

---

<b>Folgendes zuerst lesen</b> .....	<b>38</b>
<b>Kein Ton hörbar</b> .....	<b>39</b>
<b>Ton nur von einem Ohrhörer hörbar</b> .....	<b>40</b>
<b>Gerät lässt sich nicht einschalten</b> .....	<b>41</b>
<b>Gerät lässt sich nicht aufladen</b> .....	<b>42</b>
<b>Verbindung mit Bluetooth-Gerät lässt sich nicht herstellen</b> .....	<b>43</b>
<b>Gerät funktioniert nicht bzw. gibt nicht wieder</b> .....	<b>44</b>
<b>Der Klang ist verzerrt, geräuschvoll oder unbeständig</b> .....	<b>45</b>
<b>Wiederherstellen der werkseitigen Einstellungen dieses Geräts (Initialisieren/ Rücksetzen)</b> .....	<b>46</b>
<b>Problem nicht behoben (Kundendienst)</b> .....	<b>50</b>

## **Anhang 51**

---

<b>Technische Daten</b> .....	<b>51</b>
<b>Liste der Bedienvorgänge</b> .....	<b>52</b>
<b>Liste der Anzeigen und Audiomeldungen</b> .....	<b>54</b>

# Achtung

## Über vorliegendes Dokument

### Warenzeichen

---

In vorliegendem Dokument werden folgende Warenzeichen erwähnt.



Der Begriff und die Logos Bluetooth® sind eingetragene Warenzeichen von Bluetooth SIG, Inc., deren Verwendung durch Yamaha Corporation unter Lizenz erfolgt. Alle anderen Warenzeichen bzw. eingetragenen Warenzeichen gehören den entsprechenden Firmen.



Qualcomm aptX ist ein Produkt von Qualcomm Technologies, Inc. und/oder ihrer Tochtergesellschaften. Qualcomm ist ein in den USA und anderen Ländern eingetragenes Warenzeichen von Qualcomm Incorporated. aptX ist ein in den USA und anderen Ländern eingetragenes Warenzeichen von Qualcomm Technologies International, Ltd.

#### **Android™ und Google Play™**

Android und Google Play sind Warenzeichen von Google LLC.

#### **App Store<sup>SM</sup>**

App Store ist eine Dienstleistungsmarke von Apple Inc.

#### **Siri®**

Siri ist ein in den USA und anderen Ländern eingetragenes Warenzeichen von Apple Inc.

## Hinweis zum Inhalt des vorliegenden Dokuments

---

- Bei vorliegendem Dokument handelt es sich um ein Benutzerhandbuch für folgende Leser:
  - Benutzer des vorliegenden Produkts
- Vorsichtsmaßnahmen und dergleichen werden in vorliegendem Dokument folgendermaßen gekennzeichnet:



### **WARNUNG**

Dieser Inhalt weist auf die „Gefahr schwerer oder tödlicher Verletzungen“ hin.



### **VORSICHT**

Dieser Inhalt weist auf „Verletzungsgefahr“ hin.

- **ACHTUNG**  
Weist auf Informationen hin, die zu beachten sind, um Gerätepannen, -schäden oder -störungen sowie Datenverluste zu verhindern und die Umwelt zu schonen.
- **HINWEIS**  
Kennzeichnet Erläuterungen zu Anweisungen, Einschränkungen von Funktionen und hilfreiche Zusatzinformationen.
- Alle im vorliegenden Dokument enthaltenen Abbildungen und Bildschirmdarstellungen dienen zur Veranschaulichung.
- Alle in vorliegender Anleitung erwähnten Firmen- und Produktnamen und dergleichen sind Warenzeichen bzw. eingetragene Warenzeichen der entsprechenden Firmen.
- Software kann ohne vorherige Ankündigung überarbeitet und aktualisiert werden.

## Handhabung des Geräts

### Wasserdichtigkeit

Die Wasserdichtigkeit des Gehäuses dieser Ohrhörer entspricht den IPX5-Standards. Die Ladebox ist jedoch nicht wasserdicht.

Störungen, die durch Wassereintritt aufgrund unsachgemäßer Handhabung verursacht wurden, sind nicht von der Garantie abgedeckt. Beachten Sie folgende Vorsichtsmaßnahmen, um Stromschläge oder Gerätepannen zu vermeiden.

#### Über IPX

- IPX bezieht sich auf „Schutz gegen Wasser“ gemäß JIS C 0920 (harmonisierte Norm von IEC 60529), „Schutzarten durch Gehäuse (IP-Code)“.
- Diese Bestimmungen gewährleisten die Wasserdichtigkeit eines Geräts bei Frischwasser oder Leitungswasser mit Raumtemperatur. Dies garantiert keine gleichwertige Leistung bei warmem Wasser, Meerwasser o.Ä.

#### • Ohrhörer

- Die Wasserdichtigkeit des Gehäuses dieser Ohrhörer entspricht den IPX5-Standards. Die Ohrhörer sind vor direkten Wasserstrahlen aus allen Richtungen geschützt.

#### • Ladebox

Die Ladebox und das zugehörige USB-Stromversorgungskabel sind nicht wasserdicht. Beachten Sie folgende Vorsichtsmaßnahmen:

- Wischen Sie etwaige Feuchtigkeit von den Ohrhörern gründlich ab, bevor Sie sie wieder in die Ladebox legen.
- Fassen Sie die Ladebox nicht mit nassen Händen an.
- Verwenden Sie diese Ohrhörer nicht an Orten, wo sie übermäßiger Feuchtigkeit ist oder Wasser ausgesetzt sind, z.B. in der Badewanne/Dusche oder im Regen.

## **Hinweise zum Akku**

---

Der in vorliegendem Gerät enthaltene Lithium-Ionen-Akku ist ein Verschleißteil. Die Lebensdauer des Akkus kann wie folgt maximal verlängert werden.

- Wird das Gerät längere Zeit nicht benutzt, kann sich die Ladezeit verlängern.
- Bei längerer Lagerung das Gerät etwa alle sechs Monate aufladen, um eine übermäßige Entladung zu vermeiden.

# Übersicht des Geräts

## Vorteile

Bei vorliegendem Gerät handelt es sich um einen Satz drahtloser Ohrhörer, die mit Bluetooth-Geräten wie einem tragbaren Musik-Player oder einem Smartphone verbunden werden können.

### **Hochauflösende Tonwiedergabe von Bluetooth-Geräten**

Das Gerät unterstützt die Codecs aptX™ von Qualcomm sowie AAC.

### **Unterstützt Qualcomm TrueWireless™ Stereo Plus (TWS+)**

Das Gerät unterstützt TrueWireless Stereo Plus-fähige Bluetooth-Geräte, welche eine stabilere Konnektivität bieten.

### **Funktion LISTENING CARE**

Mit der Funktion LISTENING CARE des vorliegenden Geräts kann auch bei geringer Lautstärke ein satter Klang genossen werden.

Diese Funktion beruht auf den Eigenschaften des menschlichen Ohrs, wonach die Nieder- und Hochfrequenzöne bei geringerer Lautstärke schwerer zu hören sind und Töne je nach der Hörumgebung unterschiedlich klingen, und korrigiert die Klanggewichtung, um den Klang in Bezug auf die Lautstärke zu optimieren. Durch die Wiedergabe eines natürlichen, angenehmen Klangs reduziert diese Funktion die Ohrenbelastung aufgrund übermäßiger Lautstärke.

### **Unterstützung von Smartphone-Funktionen**

Wenn mit einem Smartphone verbunden, kann über vorliegendes Gerät telefoniert und der Sprachassistent gestartet werden.

### **Zugehörige Smartphone-App „Headphones Controller“**

Mit der App „Headphones Controller“ können erweiterte Einstellungen vorgenommen werden.

### **Verwandte Links**

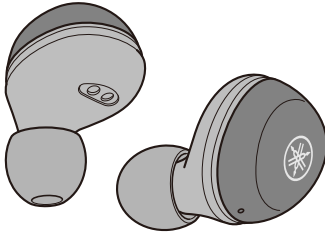
- „Über die App für Ohrhörer/Kopfhörer“ (S. 32)
- „Klang automatisch an die Lautstärke anpassen“ (S. 35)



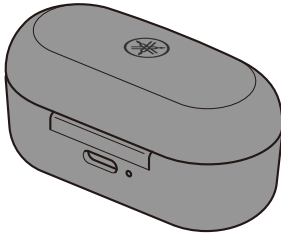
## Zubehör

Vergewissern Sie sich, dass alle Zubehöerteile vorhanden sind.

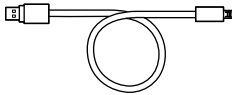
Ohrhörer (Hauptgeräte)



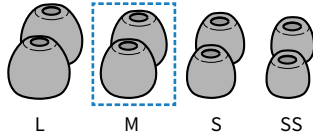
Ladebox



USB-Stromversorgungskabel (30 cm; Typ C auf A)

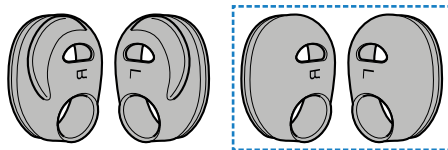


Ohrstöpsel (L, M, S, SS; je 1 Satz)



(werkseitig  
an den Ohrhörern)

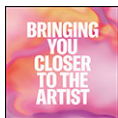
Silikon-Ohrstücke (M, S; je 1 Satz)



(werkseitig an  
den Ohrhörern)

Schnellstartanleitung

## Übersicht des Geräts > Zubehör



Bedienungsanleitung (Grundaussgabe)

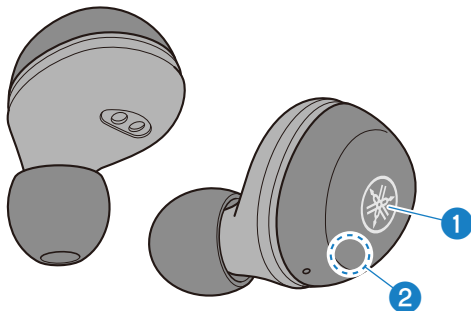


Sicherheitsbroschüre



## Teilebezeichnungen

Die Ohrhörer umfassen folgende Bedienelemente:



1 **Funktionstaste (L, R)**

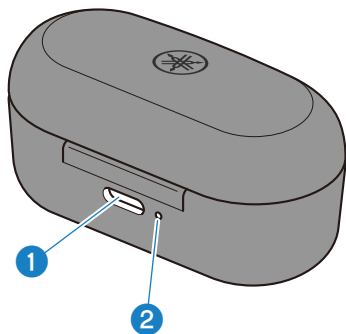
2 **Anzeige**

### HINWEIS

Die in den Ohrhörern eingebauten Mikrofone nehmen die Umgebungsgeräusche und Gespräche auf.

## Teilebezeichnungen (Ladebox)

Die Ladebox umfasst folgende Bauteile:



**1 Ladeanschluss**

Zum Aufladen das USB-Stromversorgungskabel in den Anschluss stecken.

**2 Anzeige**

### HINWEIS

Die Ladebox enthält einen Akku zum Laden der Ohrhörer .

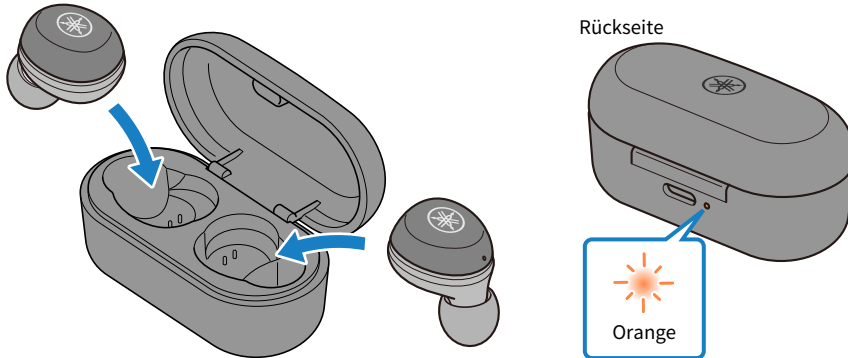
# Laden und Ein-/Ausschalten

## Ohrhörer laden

Laden Sie die Ohrhörer vor dem Gebrauch auf.

### ACHTUNG

- Die Ladebox ist nicht wasserdicht. Wischen Sie etwaige Feuchtigkeit von den Ohrhörern gründlich ab, bevor Sie sie wieder in die Ladebox legen.



- 1 Öffnen Sie den Ladeboxdeckel.**
- 2 Legen Sie die Ohrhörer in die Ladebox.**
- 3 Schließen Sie den Ladeboxdeckel.**

Die Ladebox-Anzeige leuchtet während des Ladens und erlischt, wenn der Ladevorgang abgeschlossen ist.

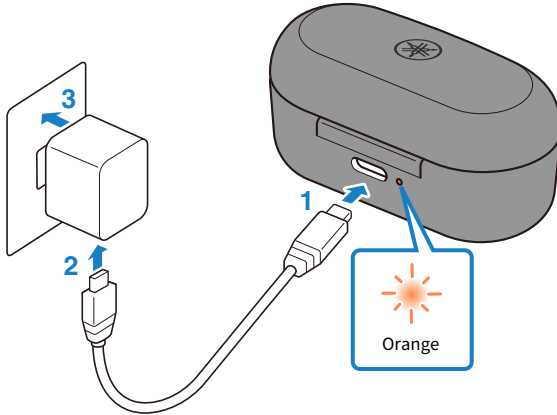
### HINWEIS

Wenn die Akkuleistung der Ladebox während des Ladevorgangs vollständig ausgeht, werden die Ohrhörer eingeschaltet.

## Ladebox laden

Laden Sie die Ladebox auf.

Hierzu das zugehörige USB-Stromversorgungskabel verwenden. Bei der Verwendung eines USB-Netzteils ist außerdem sicherzustellen, dass es einen handelsüblichen Gleichstromausgang von 5 V (min. 0,5 A) aufweist.



- 1 Stecken Sie das USB-Stromversorgungskabel in die Ladebox ein.**
- 2 Stecken Sie das USB-Stromversorgungskabel in das USB-Netzteil ein.**
- 3 Stecken Sie das USB-Netzteil in eine Netzsteckdose ein.**

Der Ladevorgang beginnt.

Während des Ladevorgangs blinkt die Anzeige wie folgt entsprechend dem Ladestatus.

- Blinkt dreimal: Hohe Akkuleistung
- Blinkt zweimal: Mäßige Akkuleistung
- Blinkt einmal: Geringe Akkuleistung

Die Anzeige erlischt, wenn der Ladevorgang abgeschlossen ist.

### HINWEIS

- Die Ohrhörer können aufgeladen werden, während die Ladebox geladen wird. In diesem Fall erlischt die Ladebox-Anzeige.
- Das Aufladen mit einem anderen als dem zugehörigen USB-Stromversorgungskabel kann fehlschlagen.
- Anstatt eines USB-Netzteils kann zum Laden der USB-Anschluss eines Computers benutzt werden.
- Während des Ladevorgangs bleibt das Gerät ausgeschaltet. Bedienungsvorgänge und Musikwiedergabe sind währenddessen nicht möglich.

### ACHTUNG

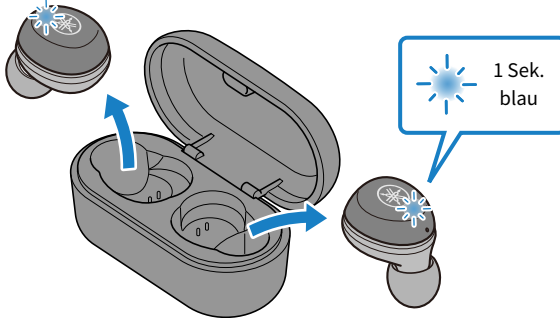
- In China muss zum Laden des vorliegenden Geräts ein CCC-genehmigtes USB-Netzteil verwendet werden.

# Einschalten

Schalten Sie das Gerät ein.

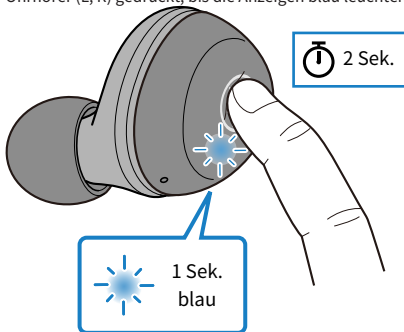
## 1 Nehmen Sie die Ohrhörer aus der Ladebox.

Die Anzeige leuchtet wie folgt, und das Gerät wird eingeschaltet.



### HINWEIS

Wurden die Ohrhörer aus der Ladebox genommen oder sich danach nicht einschalten lassen, halten Sie die Funktionstaste an jedem Ohrhörer (L, R) gedrückt, bis die Anzeigen blau leuchten.



### Verwandte Links

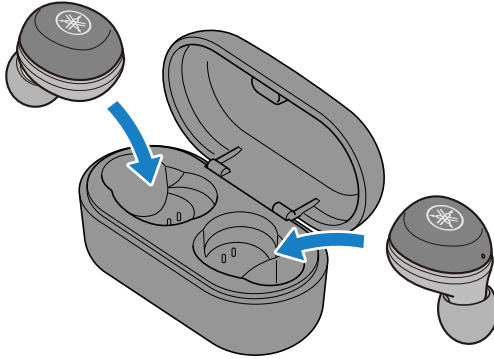
„Verbleibende Akkuleistung prüfen“ (S. 17)

# Ausschalten

Schalten Sie das Gerät aus.

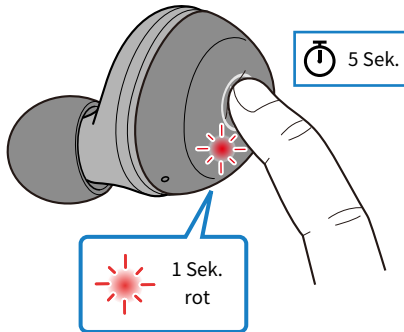
## 1 Legen Sie die Ohrhörer in die Ladebox.

Die Ohrhörer werden ausgeschaltet und gehen in den Lademodus über.



### HINWEIS

- Wurden die Ohrhörer aus der Ladebox genommen, halten Sie die Funktionstaste an jedem Ohrhörer (L, R) gedrückt, bis die Anzeigen rot leuchten. Die Audiomeldung „Power Off“ ertönt in den Ohrhörern.



- Wenn die verbleibende Akkuleistung gering ist, blinkt die Anzeige beim Einschalten dreimal rot. Laden Sie in solchem Fall das Gerät auf.
- Wenn der Akku der Ladebox erschöpft ist, schalten sich die Ohrhörer auch dann nicht aus, wenn sie in die Ladebox gelegt werden. Schalten Sie in solchem Fall beide Ohrhörer mit deren Funktionstaste aus.



## Verbleibende Akkuleistung prüfen

Nach dem Einschalten des Geräts kann anhand des Blinkmusters der Anzeige und der Audiomeldung die verbleibende Akkuleistung geprüft werden.

- Audiomeldungen:
  - Battery High: Hohe Akkuleistung
  - Battery Medium: Mäßige Akkuleistung
  - Battery Low: Geringe Akkuleistung
- Anzeige (am Ohrhörer):
  - Blinkt dreimal (rot): Geringe Akkuleistung

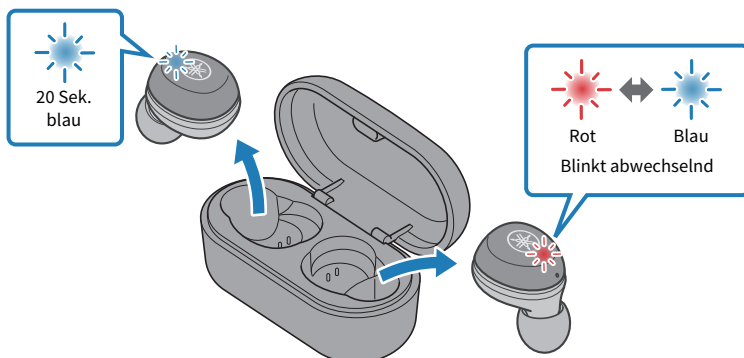
# Verbindungen

## Bluetooth-Gerät anmelden (Pairing)

Bei der ersten Verbindung des vorliegenden Geräts mit einem Bluetooth-Gerät, vorliegendes Gerät wie folgt anmelden (pairen).

### 1 Stellen Sie vorliegendes Gerät in den Pairing-Modus.

Nehmen Sie zunächst den Ohrhörer (R) heraus und warten Sie, bis die LEDs wie folgt leuchten. Nehmen Sie dann den Ohrhörer (L) heraus. Der Ohrhörer (R) schaltet in den Pairing-Standby-Modus.



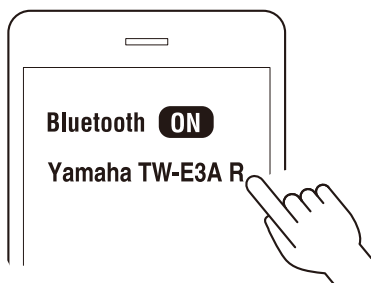
#### HINWEIS

Blinken beide Ohrhörer abwechselnd rot/blau, können sie nicht erfolgreich angemeldet (gepairt) werden. Legen Sie beide Ohrhörer in die Ladebox ab und nehmen sie dann wieder heraus.

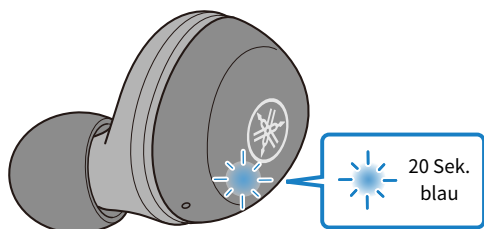
### 2 Aktivieren Sie die Bluetooth-Funktion auf dem Bluetooth-Gerät.

Eine Liste der Bluetooth-Geräte, die verbunden werden können, wird angezeigt.

### 3 Wählen Sie vorliegendes Gerät aus dieser Liste auf Ihrem Bluetooth-Gerät aus.



Bei erfolgreicher Verbindung ertönt die Audiomeldung „Pairing Successful“.  
Die Anzeige am Ohrhörer leuchtet wie folgt.



Als Nächstes wird eine Meldung zum Anmelden (Pairen) des anderen Ohrhörers angezeigt.  
Befolgen Sie die Anweisungen zum Anmelden (Pairing).  
Der andere Ohrhörer wird je nach Bluetooth-Gerät möglicherweise als „Headset“ aufgeführt.

#### HINWEIS

- Der Pairing-Standby-Modus endet automatisch nach etwa zwei Minuten. Um das Gerät erneut anzumelden, den Vorgang ab Schritt 1 wiederholen.
- Auf vorliegendem Gerät können bis zu 3 Geräte angemeldet werden. Ab dem 4. Gerät werden ältere Anmeldungen (beginnend mit der ältesten) gelöscht.
- Geben Sie erforderlichenfalls den Pairing-Code „0000“ ein.
- Sie können die Ohrhörer auch in den Anmeldungs- (Pairing-)Modus versetzen, indem Sie die Ohrhörer vom verbundenen Bluetooth-Gerät trennen.

#### Verwandte Links

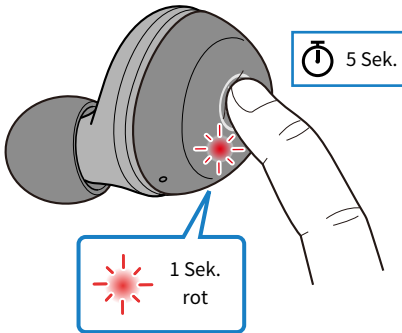
- „Anderes Bluetooth-Gerät anmelden (Pairing)“ (S. 20)
- „Verbindung mit Bluetooth-Gerät herstellen“ (S. 23)
- „Verbindung mit Bluetooth-Gerät trennen“ (S. 24)
- „Über die App für Ohrhörer/Kopfhörer“ (S. 32)

## Anderes Bluetooth-Gerät anmelden (Pairing)

Zum Anmelden (Pairen) eines anderen Bluetooth-Geräts folgende Schritte durchführen. [q01]

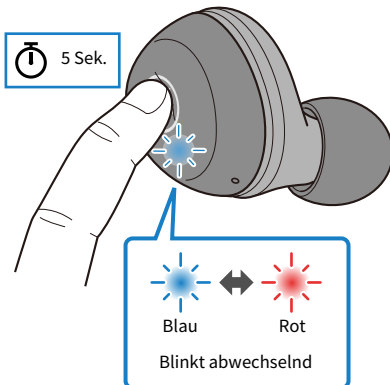
### 1 Halten Sie die Funktionstaste an jedem Ohrhörer (L, R) gedrückt, bis die Anzeigen rot leuchten.

Das Gerät wird ausgeschaltet.



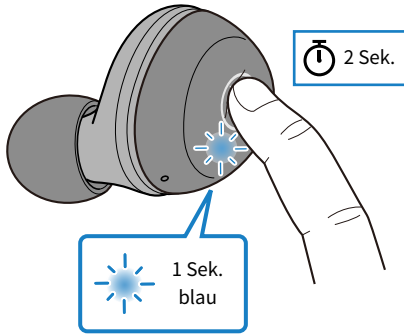
### 2 Halten Sie die Funktionstaste am Ohrhörer (R) gedrückt, bis die Anzeige wie folgt leuchtet.

Die Audiomeldung „Pairing“ ertönt im Ohrhörer, und der Ohrhörer schaltet in den Anmeldungs- (Pairing-)Standby-Modus.



**3 Halten Sie die Funktionstaste am Ohrhörer (L) gedrückt, bis die Anzeige wie folgt leuchtet.**

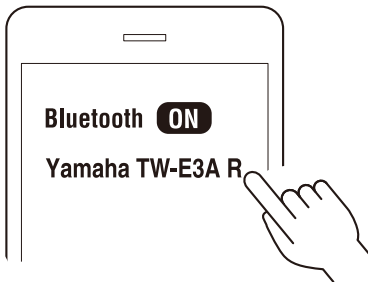
Die Audiomeldung „Power On“ ertönt in den Ohrhörern.



**4 Aktivieren Sie die Bluetooth-Funktion auf dem Bluetooth-Gerät.**

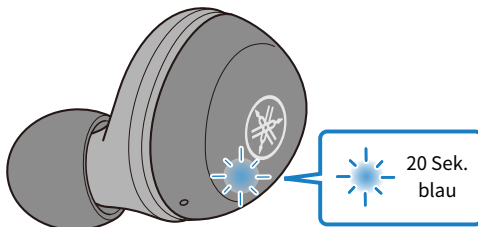
Eine Liste der Bluetooth-Geräte, die verbunden werden können, wird angezeigt.

**5 Wählen Sie vorliegendes Gerät aus dieser Liste auf Ihrem Bluetooth-Gerät aus.**



Bei erfolgreicher Verbindung ertönt die Audiomeldung „Pairing Successful“.

Die Anzeige am Ohrhörer leuchtet wie folgt.



Als Nächstes wird eine Meldung zum Anmelden (Pairen) des anderen Ohrhörers angezeigt. Befolgen Sie die Anweisungen zum Anmelden (Pairing).

Der andere Ohrhörer wird je nach Bluetooth-Gerät möglicherweise als „Headset“ aufgeführt.

## Verbindungen > Anderes Bluetooth-Gerät anmelden (Pairing)

### **HINWEIS**

- Der Pairing-Standby-Modus endet automatisch nach etwa zwei Minuten. Um das Gerät erneut anzumelden, den Vorgang ab Schritt 1 wiederholen.
- Auf vorliegendem Gerät können bis zu 3 Geräte angemeldet werden. Ab dem 4. Gerät werden ältere Anmeldungen (beginnend mit der ältesten) gelöscht.
- Geben Sie erforderlichenfalls den Pairing-Code „0000“ ein.
- Sie können die Ohrhörer auch in den Anmeldungs- (Pairing-)Modus versetzen, indem Sie die Ohrhörer vom verbundenen Bluetooth-Gerät trennen.

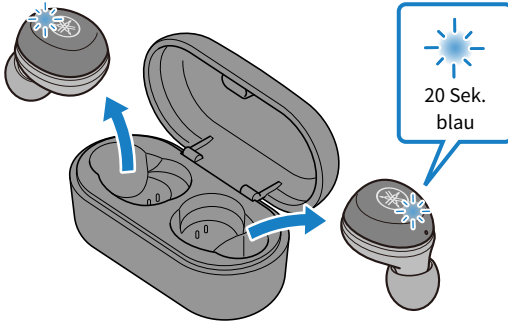
### **Verwandte Links**

- „Verbindung mit Bluetooth-Gerät herstellen“ (S. 23)
- „Verbindung mit Bluetooth-Gerät trennen“ (S. 24)
- „Über die App für Ohrhörer/Kopfhörer“ (S. 32)

## Verbindung mit Bluetooth-Gerät herstellen

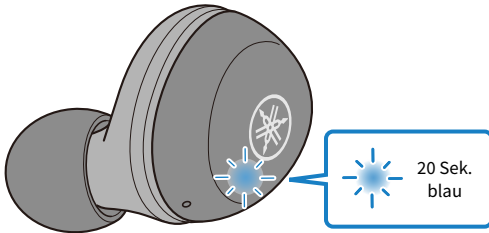
Vorliegendes Gerät stellt eine Verbindung zu Bluetooth-Geräten her, bei denen es bereits angemeldet (gepairt) ist.

Beim Einschalten sucht das Gerät nach dem Bluetooth-Gerät, mit dem es zuletzt verbunden war, und stellt automatisch eine Verbindung her.



Falls die Ohrhörer nicht automatisch verbunden werden, wechseln sie in den Verbindung-/Anmeldungs- (Pairing-)Standby-Modus. Stellen Sie die Verbindung zu den Ohrhörern auf dem Bluetooth-Gerät her.

Bei erfolgreicher Verbindung ertönt die Audiomeldung „Connected“. Die Anzeige leuchtet wie folgt.



### HINWEIS

- Je nach der verbleibenden Akkuleistung wird entweder der linke oder der rechte Ohrhörer mit einem Bluetooth-Gerät verbunden. Die Ohrhörer werden wie folgt in der Liste auf dem Bluetooth-Gerät angezeigt.
  - Ohrhörer (L): Yamaha TW-E3A L
  - Ohrhörer (R): Yamaha TW-E3A R
- Der andere Ohrhörer wird je nach Bluetooth-Gerät möglicherweise als „Headset“ aufgeführt.
- Vorliegendes Gerät stellt eine Verbindung zu einem einzigen Bluetooth-Gerät her; es kann nicht gleichzeitig eine Verbindung zu mehreren Geräten herstellen.

### Verwandte Links

- „Bluetooth-Gerät anmelden (Pairing)“ (S. 18)
- „Verbindung mit Bluetooth-Gerät trennen“ (S. 24)
- „Über die App für Ohrhörer/Kopfhörer“ (S. 32)

## Verbindung mit Bluetooth-Gerät trennen

Zum Trennen eines Bluetooth-Geräts folgende Schritte durchführen.

- Bedienen Sie das Bluetooth-Gerät, um die Ohrhörer zu trennen.
  - Die Ohrhörer wechseln auf den Verbindung-/Anmeldungs- (Pairing-)Standby-Modus über.
- Schalten Sie das Bluetooth-Gerät aus.
  - Die Ohrhörer wechseln auf den Verbindung-/Anmeldungs- (Pairing-)Standby-Modus über.
- Schalten Sie das Gerät aus.

### Verwandte Links

- „Bluetooth-Gerät anmelden (Pairing)“ (S. 18)
- „Verbindung mit Bluetooth-Gerät herstellen“ (S. 23)
- „Über die App für Ohrhörer/Kopfhörer“ (S. 32)

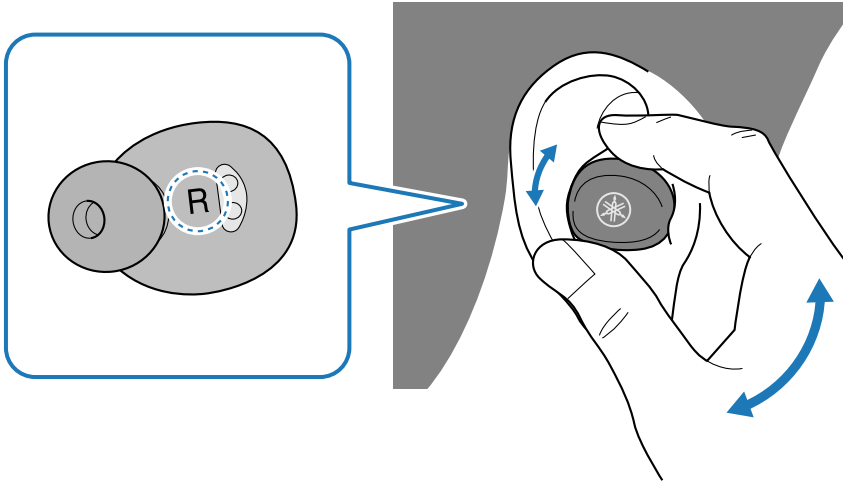


# Gerät tragen

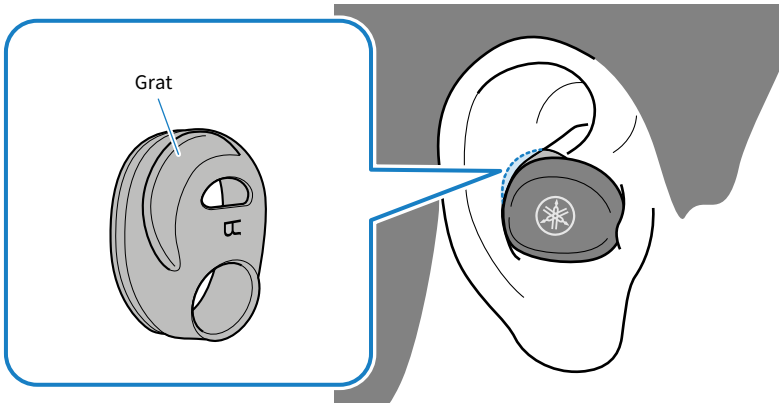
## Ohrhörer einsetzen

Vergewissern Sie sich vor dem Einsetzen der Ohrhörer in die Ohren, dass die Markierung für die linke und rechte Seite mit dem entsprechenden Ohr übereinstimmt.

Bewegen Sie die Ohrhörer, sodass sie beim Einsetzen in Ihren Ohren passen.



Wenn die Ohrhörer beim Kopfschütteln dazu neigen, sich zu lösen, wechseln Sie die Silikon-Ohrstücke aus. Dies verhindert ein Herausfallen.

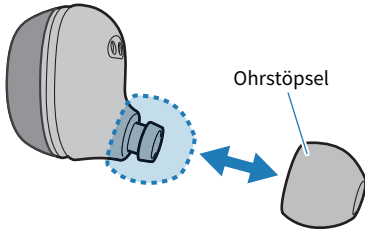


### Verwandte Links

- „Ohrstöpsel wechseln“ (S. 26)
- „Silikon-Ohrstücke auswechseln“ (S. 27)

## Ohrstöpsel wechseln

Zu Ihren Ohren passende Ohrstöpsel sorgen für einen besserem Klang beim Musikhören. Verwenden Sie Ohrstöpsel, die bei gestoppter Musikwiedergabe am besten die Umgebungsgeräusche abhalten.



### HINWEIS

Im Lieferumfang des vorliegenden Geräts sind 4 Ohrstöpselgrößen enthalten. Die Ohrhörer sind werkseitig mit Ohrstöpseln der Größe M versehen.

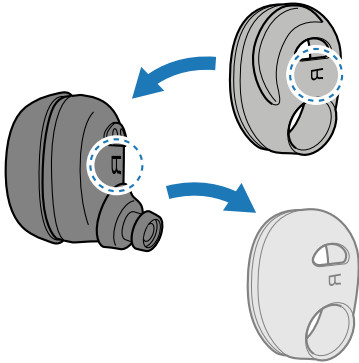


### VORSICHT

- Verwenden Sie keine verschlissenen Ohrstöpsel, und tragen Sie die Ohrhörer nicht ohne Ohrstöpsel. Andernfalls könnte Ihre Ohren verletzt werden.
- Bringen Sie die Ohrstöpsel fest an. Andernfalls können sie sich in Ihren Ohren lösen und diese verletzen. Falls sich ein Ohrstöpsel in Ihrem Ohr löst, suchen Sie einen Arzt auf.
- Bewahren Sie entfernte Ohrstöpsel außerhalb der Reichweite von Kindern auf, um ein versehentliches Verschlucken zu vermeiden.

## Silikon-Ohrstücke austauschen

Wechseln Sie die Silikon-Ohrstücke wie folgt aus. Zu Ihren Ohren passende Silikon-Ohrstücke bleiben besser in den Ohren sitzen.



### HINWEIS

- Die Silikon-Ohrstücke links und rechts sind unterschiedlich.
- Im Lieferumfang des vorliegenden Geräts sind 2 Silikon-Ohrstücke enthalten. Die Ohrhörer sind werkseitig mit Silikon-Ohrstücken der Größe S versehen.



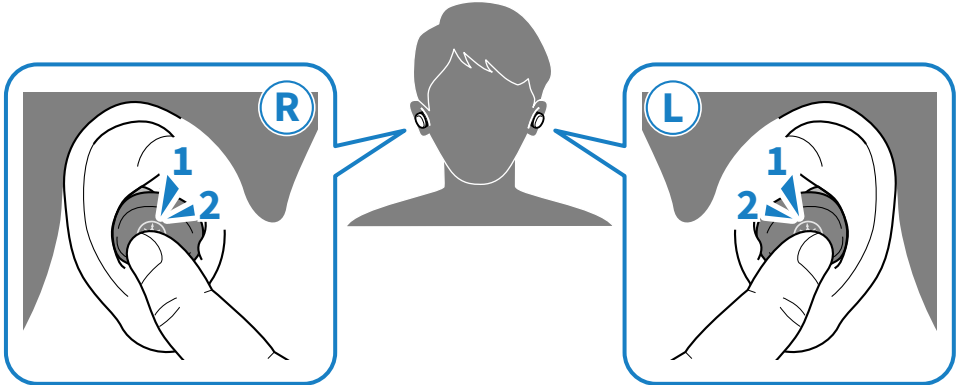
### VORSICHT

- Bewahren Sie entfernte Silikon-Ohrstücke außerhalb der Reichweite von Kindern auf, um ein versehentliches Verschlucken zu vermeiden.

# Bedienung des Geräts

## Lautstärke einstellen

Passen Sie die Lautstärke wie folgt an:



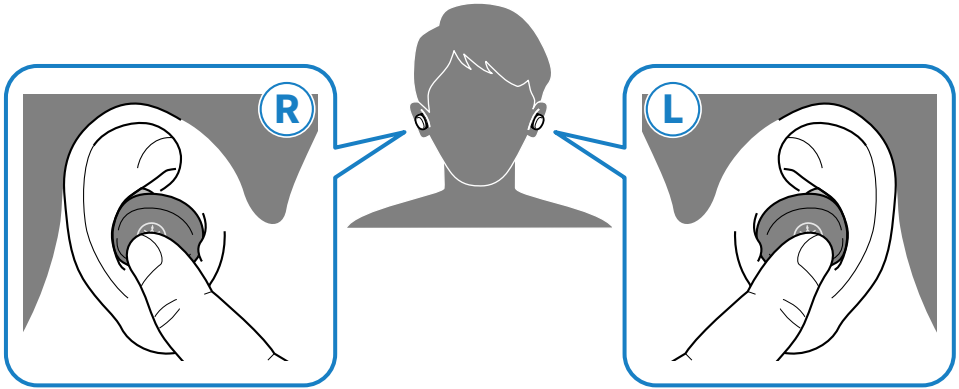
- Lautstärke anheben  
Drücken Sie die Funktionstaste am Ohrhörer (R) zweimal.
- Lautstärke senken  
Drücken Sie die Funktionstaste am Ohrhörer (L) zweimal.

### HINWEIS

Bei einer Verbindung zu einem Gerät, auf dem die Lautstärke eingestellt werden kann (z.B. Smartphone), kann die Lautstärke auch an jenem Gerät eingestellt werden.

## Musik hören

Das Gerät kann während der Wiedergabe wie folgt mit den Funktionstasten bedient werden.



- Wiedergabe anhalten oder wieder starten  
Drücken Sie die Funktionstaste am Ohrhörer (L) oder (R).
- Vorlauf zum nächsten Titel  
Halten Sie die Funktionstaste am Ohrhörer (R) (etwa zwei Sekunden lang) gedrückt, bis ein Piepser ertönt. Nehmen Sie den Finger von der Taste, sobald der Piepser ertönt.
- Rücklauf zum Anfang des Titels oder zum vorigen Titel  
Halten Sie die Funktionstaste am Ohrhörer (L) (etwa zwei Sekunden lang) gedrückt, bis ein Piepser ertönt. Nehmen Sie den Finger von der Taste, sobald der Piepser ertönt.

### HINWEIS

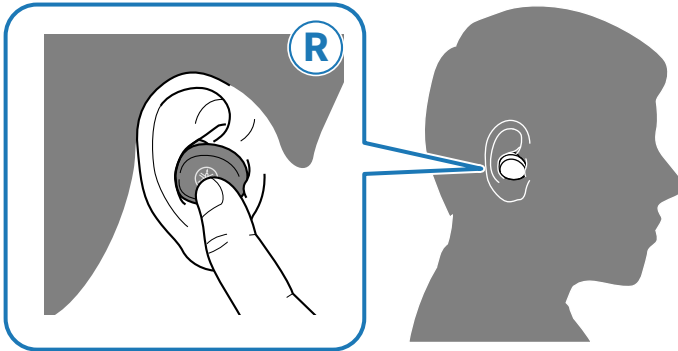
Bedienen Sie das Bluetooth-Gerät, um einen wiederzugebenden Titel auszuwählen.

### Verwandte Links

„Lautstärke einstellen“ (S. 28)

## Anruf empfangen

Bei einer Verbindung zu einem Bluetooth-Gerät mit Telefonfunktion (z.B. Smartphone) können Sie über vorliegendes Gerät Telefongespräche führen. Vorliegendes Gerät wie folgt bedienen:



- Anruf empfangen  
Drücken Sie die Funktionstaste am Ohrhörer (R).
- Anruf beenden  
Drücken Sie während des Rufs die Funktionstaste am Ohrhörer (R).
- Anruf ignorieren  
Halten Sie bei eingehendem Anruf die Funktionstaste am Ohrhörer (R) mindestens zwei Sekunden lang gedrückt.  
Nehmen Sie den Finger von der Taste, sobald der Piepser ertönt.

### HINWEIS

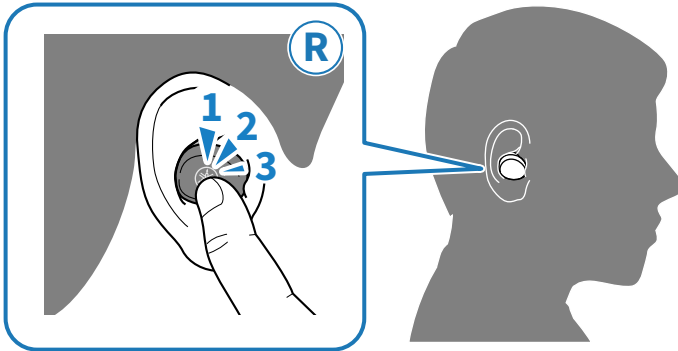
Bei einem eingehendem Anruf wird die Musikwiedergabe angehalten. Die Musikwiedergabe wird automatisch fortgesetzt, wenn der Anruf beendet oder ignoriert wird.

### Verwandte Links

„Lautstärke einstellen“ (S. 28)

## Sprachsteuerung des Smartphones verwenden

Bei einer Verbindung zu einem Bluetooth-Gerät, das eine Sprachsteuerung wie Siri oder Google Assistant unterstützt, kann die Sprachsteuerung über vorliegendes Gerät erfolgen.



### **1 Drücken Sie Funktionstaste am Ohrhörer (R) dreimal.**

Der Sprachsteuerung wird gestartet und kann mit Ihrer Stimme bedient werden.

#### **HINWEIS**

- Die Bedienung der Sprachsteuerung hängt vom Bluetooth-Gerät ab. Weitere Informationen finden sich im Benutzerhandbuch des Bluetooth-Geräts.
- Zum Beenden der Sprachsteuerung das Bluetooth-Gerät bedienen.

# Einstellungen

## Über die App für Ohrhörer/Kopfhörer

Mit der zugehörigen Smartphone-App Headphones Controller kann der Klang der Yamaha-Ohrhörer oder -Kopfhörer optimiert werden.



Die App ermöglicht Folgendes:

- Ohrhörer/Kopfhörer-Status (z.B. verbleibende Akkuleistung) anzeigen
- Erweiterte Einstellungen am Ohrhörer/Kopfhörer vornehmen

Installieren Sie die App vom App Store (iOS-Geräte) oder Google Play (Android-Geräte).

Weitere Informationen zur App finden sich an der entsprechenden Vertriebsstelle.

### HINWEIS

Da die Funktionen des linken und rechten Ohrhörers unterschiedlich sind, kann die jeweils verbleibende Akkuleistung abweichen.

### Verwandte Links

- „Klang automatisch an die Lautstärke anpassen“ (S. 35)
- „Auto-Standby-Zeit einstellen“ (S. 36)

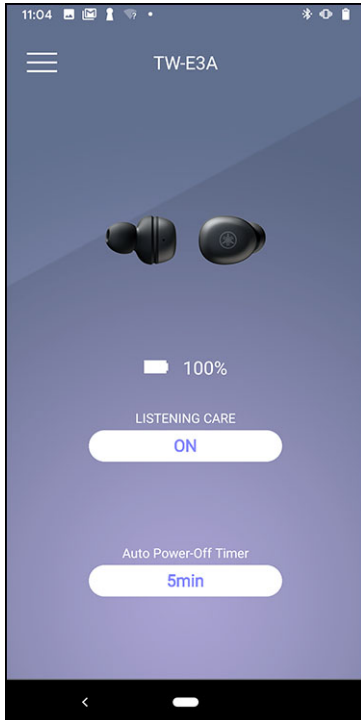


## Liste der Einstellungen (Hauptbildschirm)

Folgende Einstellungen sind auf dem Hauptbildschirm der App Headphones Controller verfügbar:

### HINWEIS

Der App-Bildschirm kann je nach Gerät unterschiedlich sein.



- LISTENING CARE  
(De)aktivieren der Funktion „LISTENING CARE“ (automatische Anpassung des Klangs an die Lautstärke)
- Auto-Ausschalt-Timer  
Festlegen der Zeitdauer bis zum Ausschalten des vorliegenden Geräts, nachdem die Bluetooth-Verbindung getrennt wurde

### Verwandte Links

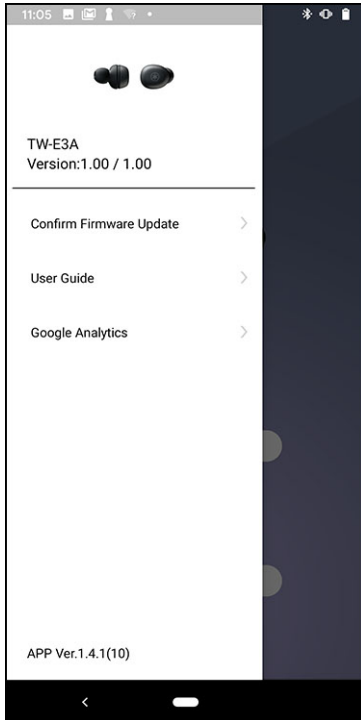
- „Über die App für Ohrhörer/Kopfhörer“ (S. 32)
- „Liste der Geräteeinstellungen (Menü)“ (S. 34)
- „Klang automatisch an die Lautstärke anpassen“ (S. 35)
- „Auto-Standby-Zeit einstellen“ (S. 36)

## Liste der Geräteeinstellungen (Menü)

Folgende Einstellungen sind im Menü der App Headphones Controller verfügbar:

### HINWEIS

Der App-Bildschirm kann je nach Gerät unterschiedlich sein.



- Firmware-Update Bestätigen  
Prüfen, ob neue Firmware veröffentlicht wurde, und Aktualisierungen ausführen.
- Benutzerhandbuch  
Zugriff auf das Benutzerhandbuch
- License Information  
Anzeigen der Softwarelizenzinformationen für Headphones Controller.
- End User License Agreement  
Anzeigen der Nutzungsbedingungen für Headphones Controller.

### Verwandte Links

- „Über die App für Ohrhörer/Kopfhörer“ (S. 32)
- „Liste der Einstellungen (Hauptbildschirm)“ (S. 33)
- „Klang automatisch an die Lautstärke anpassen“ (S. 35)
- „Auto-Standby-Zeit einstellen“ (S. 36)

## Klang automatisch an die Lautstärke anpassen

Wenn LISTENING CARE aktiviert ist, passt das Gerät den Klang automatisch an die Wiedergabelautstärke an. Diese Funktion passt das Gleichgewicht zwischen Frequenzen an, sodass auch bei geringer Lautstärke eine hochqualitative Wiedergabe erzielt werden kann.

Die entsprechenden Einstellungen können mit der App „Headphones Controller“ vorgenommen werden.

- LISTENING CARE  
Einstellungen
  - AN (Standardeinstellung): LISTENING CARE aktiviert
  - AUS : LISTENING CARE deaktiviert

### Verwandte Links

- „Über die App für Ohrhörer/Kopfhörer“ (S. 32)
- „Liste der Einstellungen (Hauptbildschirm)“ (S. 33)
- „Liste der Geräteeinstellungen (Menü)“ (S. 34)

## Auto-Standby-Zeit einstellen

Vorliegendes Gerät wird automatisch ausgeschaltet, wenn eine bestimmte Zeit lang keine Verbindung mit einem Bluetooth-Gerät vorliegt. Die Zeitdauer bis zum Ausschalten des vorliegenden Geräts, nachdem keine Bluetooth-Verbindung vorliegt, kann festgelegt werden.

Die entsprechenden Einstellungen können mit der App „Headphones Controller“ vorgenommen werden.

- Auto-Ausschalt-Timer  
Einstellungen
  - 5 min (default setting)
  - 30 min
  - 1 h
  - 3 h

### Verwandte Links

- „Einschalten“ (S. 15)
- „Über die App für Ohrhörer/Kopfhörer“ (S. 32)
- „Liste der Einstellungen (Hauptbildschirm)“ (S. 33)
- „Liste der Geräteeinstellungen (Menü)“ (S. 34)

## Firmware aktualisieren

Die Firmware des Geräts kann aktualisiert werden, um neue Funktionen hinzuzufügen, Probleme zu beheben usw. Aktualisierungen werden in Headphones Controller vorgenommen.

Weitere Informationen zum Inhalt der Aktualisierungen finden sich auf der entsprechenden Geräteinformationsseite auf der Website von Yamaha.

### ACHTUNG

Die Firmwareaktualisierung an einem Ort mit einem gutem Signal durchführen, um eine stabile Datenkommunikation zwischen vorliegendem Gerät und dem Bluetooth-Gerät zu gewährleisten.

Folgendes während der Firmwareaktualisierung unterlassen:

- Ohrhörer in die Ladebox legen
- Gerät ausschalten
- Die App Headphones Controller beenden bzw. eine andere App ausführen
- Smartphone ausschalten
- Verbindung zwischen Smartphone und vorliegendem Gerät trennen

**1 Öffnen Sie das Menü auf dem Hauptbildschirm der App Headphones Controller.**

**2 Tippen Sie auf „Firmware-Update Bestätigen“.**

Ist ein Firmware-Update verfügbar, werden Anweisungen zur Durchführung der Aktualisierung angezeigt. Befolgen Sie die Anweisungen auf dem Bildschirm zum Installieren der Firmware.

### Verwandte Links

- „Ohrhörer laden“ (S. 13)
- „Ausschalten“ (S. 16)
- „Über die App für Ohrhörer/Kopfhörer“ (S. 32)
- „Liste der Einstellungen (Hauptbildschirm)“ (S. 33)
- „Liste der Geräteeinstellungen (Menü)“ (S. 34)

# Störungsbeseitigung

## Folgendes zuerst lesen

Falls das Gerät nicht normal betrieben werden kann, gehen Sie zunächst wie folgt vor.

- **Legen Sie beide Ohrhörer in die Ladebox und warten Sie mindestens 10 Sekunden; danach können Sie zunächst den Ohrhörer (R) und dann den Ohrhörer (L) herausnehmen.**
- **Vergewissern Sie sich, dass das Gerät ausreichend aufgeladen wurde.**
  - „Ohrhörer laden“ (S. 13)
  - „Ladebox laden“ (S. 14)
- **Aktualisieren Sie die Firmware des Geräts auf die neueste Version.**
  - „Firmware aktualisieren“ (S. 37)
- **Prüfen Sie zudem Folgendes:**
  - „Kein Ton hörbar“ (S. 39)
  - „Ton nur von einem Ohrhörer hörbar“ (S. 40)
  - „Gerät lässt sich nicht einschalten“ (S. 41)
  - „Gerät lässt sich nicht aufladen“ (S. 42)
  - „Verbindung mit Bluetooth-Gerät lässt sich nicht herstellen“ (S. 43)
  - „Gerät funktioniert nicht bzw. gibt nicht wieder“ (S. 44)
  - „Der Klang ist verzerrt, geräuschvoll oder unbeständig“ (S. 45)
  - „Wiederherstellen der werkseitigen Einstellungen dieses Geräts (Initialisieren/Rücksetzen)“ (S. 46)
  - „Problem nicht behoben (Kundendienst)“ (S. 50)

## Kein Ton hörbar

● **Vorliegendes Gerät ist nicht mit einem Bluetooth-Gerät verbunden.**

Pairen Sie vorliegendes Gerät.

- „Verbindung mit Bluetooth-Gerät herstellen“ (S. 23)

● **Die Lautstärke ist zu niedrig.**

Heben Sie die Lautstärke an.

- „Lautstärke einstellen“ (S. 28)

● **Die Musikwiedergabe wurde gestoppt.**

Starten Sie die Wiedergabe.

- „Musik hören“ (S. 29)

● **Die Ohrstöpsel passen nicht in die Ohren.**

Wählen Sie Ohrstöpsel aus, die Ihrer Ohrform entsprechen, und stellen Sie sicher, dass sie fest sitzen.

- „Ohrstöpsel wechseln“ (S. 26)

## Ton nur von einem Ohrhörer hörbar

- **Die Verbindung ist möglicherweise aufgrund eines gestörten Signals unbeständig.**

Entfernen Sie sich von drahtlosen Geräten wie Wi-Fi Access Points oder Geräten wie Mikrowellenherden, die elektromagnetische Wellen erzeugen.

Legen Sie beide Ohrhörer in die Ladebox ab und nehmen sie dann wieder heraus.
- **Die verwendete Smartphone-App erzeugt möglicherweise nur auf einem Kanal Ton.**

Prüfen Sie bei der Wiedergabe von einer anderen App, ob Ton sowohl vom linken als auch rechten Kanal hörbar ist.
- **Einer der Ohrhörer ist möglicherweise ausgeschaltet.**

Schalten Sie das Gerät ein.

  - „Einschalten“ (S. 15)
- **Die Verbindungsinformationen auf dem angemeldeten Bluetooth-Gerät stimmen möglicherweise nicht.**

Löschen Sie die Verbindungsinformationen des Bluetooth-Geräts und pairen Sie dann die Ohrhörer mit dem anderen Gerät.

  - „Bluetooth-Gerät anmelden (Pairing)“ (S. 18)



## Gerät lässt sich nicht einschalten

● **Die Akkuleistung mag nicht ausreichen.**

Laden Sie das Gerät auf.

- „Ohrhörer laden“ (S. 13)

● **Der Akku der Ladebox hat sich möglicherweise während des Ladevorgangs der Ohrhörer erschöpft.**

Halten Sie die Funktionstaste an jedem Ohrhörer (L, R) gedrückt, bis die Anzeigen blau leuchten. Laden Sie danach die Ladebox auf.

- „Einschalten“ (S. 15)

● **Der Betrieb des Geräts ist vorübergehend gestört.**

Legen Sie beide Ohrhörer in die Ladebox und warten Sie mindestens 10 Sekunden; danach können Sie zunächst den Ohrhörer (R) und dann den Ohrhörer (L) herausnehmen.

## Gerät lässt sich nicht aufladen

- **Die Gerätebuchse ist möglicherweise durch das Silikon-Ohrstück verdeckt.**  
Bringen Sie das Silikon-Ohrstück sachgemäß an.
  - „Silikon-Ohrstücke austauschen“ (S. 27)
- **Ihr Computer ist ggf. nicht eingeschaltet.**  
Schalten Sie Ihren Computer ein und laden Sie dann vorliegendes Gerät auf.
- **Sie benutzen ein anderes als das zugehörige USB-Stromversorgungskabel.**  
Verwenden Sie das zugehörige USB-Stromversorgungskabel, um sicherzustellen, dass das Gerät ordnungsgemäß aufgeladen wird.

## Verbindung mit Bluetooth-Gerät lässt sich nicht herstellen

- **Vorliegendes Gerät und das Bluetooth-Gerät sind möglicherweise zu weit voneinander entfernt.**  
Bringen Sie vorliegendes Gerät näher an das Bluetooth-Gerät.
- **Ein Gerät, das elektromagnetische Wellen erzeugt (z.B. Mikrowellenherd oder Access Point), befindet sich möglicherweise in der Nähe.**  
Benutzen Sie vorliegendes Gerät nicht in der Nähe von Geräten, die elektromagnetische Wellen erzeugen.
- **Die Verbindungsinformationen auf dem angemeldeten Bluetooth-Gerät stimmen möglicherweise nicht.**  
Löschen Sie die Verbindungsinformationen des vorliegenden Geräts vom Bluetooth-Gerät und pairen Sie dann vorliegendes Gerät mit dem anderen Gerät.
  - „Bluetooth-Gerät anmelden (Pairing)“ (S. 18)
- **Die Anmeldungsinformationen des Bluetooth-Geräts auf vorliegendem Gerät wurden möglicherweise gelöscht.**  
Pairen Sie vorliegendes Gerät erneut.
  - „Bluetooth-Gerät anmelden (Pairing)“ (S. 18)
- **Vorliegendes Gerät ist möglicherweise bereits mit einem anderen Bluetooth-Gerät verbunden.**  
Trennen Sie das Bluetooth-Gerät und verbinden Sie vorliegendes Gerät dann mit dem gewünschten Gerät.

## Gerät funktioniert nicht bzw. gibt nicht wieder

● **Das Gerät wird möglicherweise geladen.**

Das Gerät kann beim Laden nicht benutzt werden. Benutzen Sie die Ohrhörer erst nach Abschluss des Ladevorgangs.

● **Der Akku ist erschöpft.**

Laden Sie das Gerät auf.

- „Ohrhörer laden“ (S. 13)
- „Ladebox laden“ (S. 14)

● **Der Betrieb des Geräts ist vorübergehend gestört.**

Legen Sie beide Ohrhörer in die Ladebox und warten Sie mindestens 10 Sekunden; danach können Sie zunächst den Ohrhörer (R) und dann den Ohrhörer (L) herausnehmen.

## Der Klang ist verzerrt, geräuschvoll oder unbeständig

● **Die Verbindung ist möglicherweise aufgrund eines gestörten Signals unbeständig.**

Entfernen Sie sich von drahtlosen Geräten wie Access Points oder Geräten wie Mikrowellenherden, die elektromagnetische Wellen erzeugen.

Rücken Sie das verbundene Bluetooth-Gerät so nah wie möglich an vorliegendes Gerät.

Geräte mit drahtloser Netzwerkverbindung können Signale übertragen, die die Bluetooth-Kommunikation stören. Deaktivieren Sie in solchem Fall die Drahtlosnetzwerkverbindung auf dem Bluetooth-Gerät.

● **Der Betrieb des Geräts ist vorübergehend gestört.**

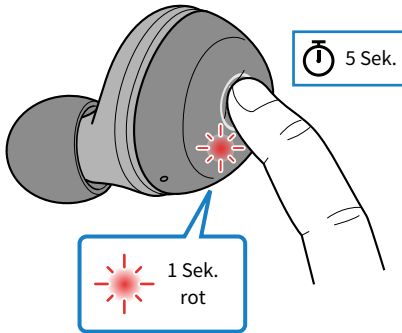
Legen Sie beide Ohrhörer in die Ladebox und warten Sie mindestens 10 Sekunden; danach können Sie zunächst den Ohrhörer (R) und dann den Ohrhörer (L) herausnehmen.

## Wiederherstellen der werkseitigen Einstellungen dieses Geräts (Initialisieren/Rücksetzen)

Auf diese Weise werden alle Einstellungen dieses Geräts auf die werkseitigen Einstellungen zurückgesetzt.

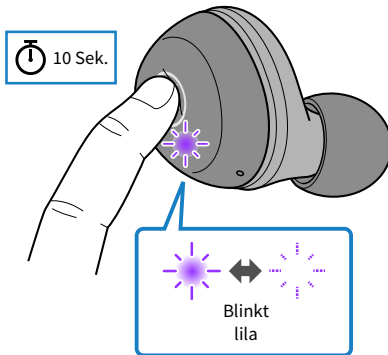
### 1 Nehmen Sie die Ohrhörer aus der Ladebox heraus und schalten sie dann aus.

Halten Sie die Funktionstaste an jedem Ohrhörer (L, R) gedrückt, bis die Anzeigen rot leuchten. Die Audiomeldung „Power Off“ ertönt in den Ohrhörern.



### 2 Halten Sie die Funktionstaste am Ohrhörer (R) ca. 10 Sekunden lang gedrückt.

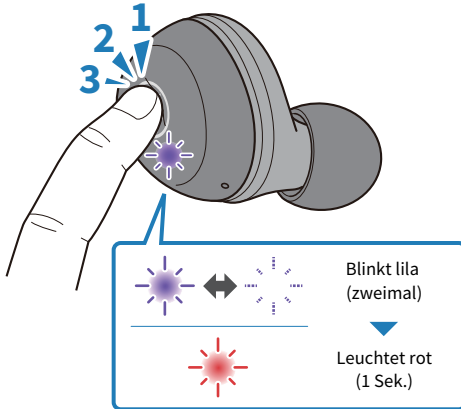
Die Anzeige blinkt wie folgt.



Störungsbeseitigung > Wiederherstellen der werkseitigen Einstellungen dieses Geräts (Initialisieren/ Rücksetzen)

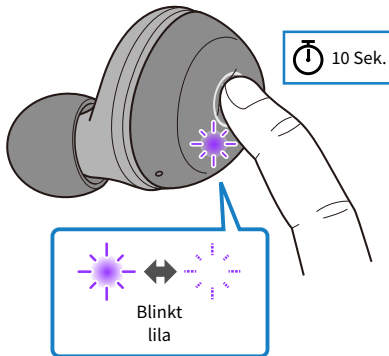
**3** Sobald die Anzeige zu blinken beginnt, drücken Sie innerhalb von 10 Sekunden dreimal die Funktionstaste am Ohrhörer (R).

Die Anzeige blinkt wie folgt, und das Gerät wird ausgeschaltet. Die Audiomeldung „Power Off“ ertönt in den Ohrhörern. Falls die Anzeige nicht aufhört, rot zu blinken, wiederholen Sie den vorherigen Schritt.



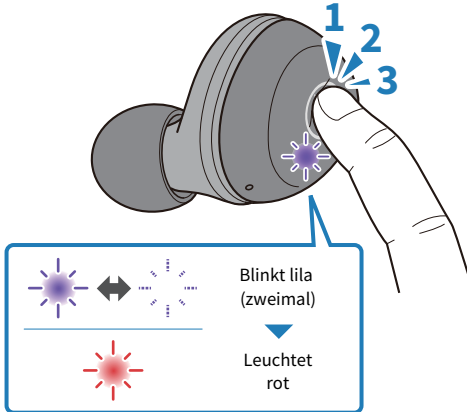
**4** Halten Sie die Funktionstaste am Ohrhörer (L) ca. 10 Sekunden lang gedrückt.

Die Anzeige blinkt wie folgt.



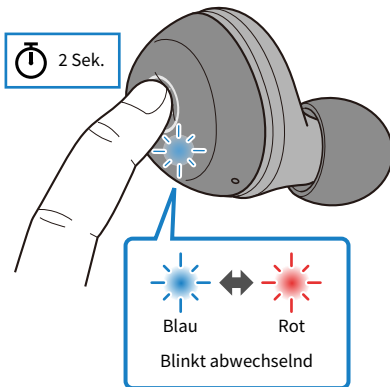
**5** Sobald die Anzeige zu blinken beginnt, drücken Sie innerhalb von 10 Sekunden dreimal die Funktionstaste am Ohrhörer (L).

Die Anzeige blinkt wie folgt, und das Gerät wird ausgeschaltet. Die Audiomeldung „Power Off“ ertönt in den Ohrhörern. Falls die Anzeige nicht aufhört, rot zu blinken, wiederholen Sie den vorherigen Schritt.



**6** Halten Sie die Funktionstaste am Ohrhörer (R) zwei Sekunden lang gedrückt. Das Gerät wird eingeschaltet.

Nehmen Sie den Finger von der Taste, sobald die Anzeige leuchtet.

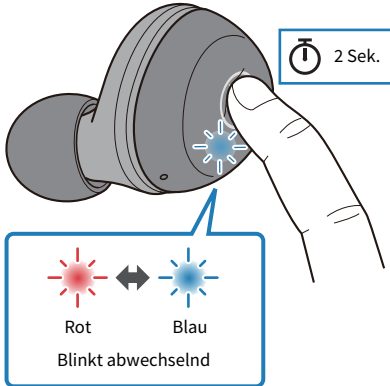




Störungsbeseitigung > Wiederherstellen der werkseitigen Einstellungen dieses Geräts (Initialisieren/ Rücksetzen)

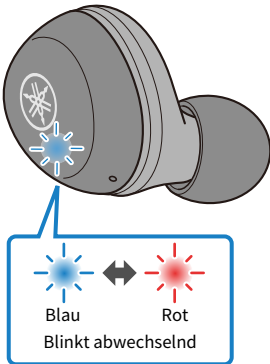
**7 Halten Sie die Funktionstaste am Ohrhörer (L) innerhalb von 10 Sekunden nach dem vorherigen Schritt zwei Sekunden lang gedrückt. Das Gerät wird eingeschaltet.**

Nehmen Sie den Finger von der Taste, sobald die Anzeige blinkt.

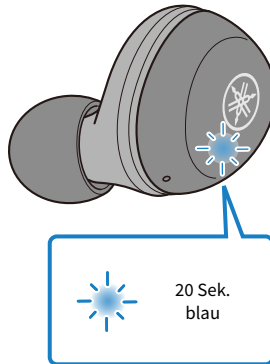


Wenn die Anzeige nach einigen Sekunden wie folgt leuchtet, war die Initialisierung erfolgreich. Falls die Anzeigen nicht wie folgt leuchten, den Vorgang erneut ab Schritt 1 durchführen.

Ohrhörer (R)



Ohrhörer (L)



## Problem nicht behoben (Kundendienst)

Falls der Fehler nicht behoben werden kann, wenden Sie sich wie folgt an den Kundendienst.

● **In Japan**

Wenden Sie sich bitte an Ihren Händler oder an das im „Bedienungsanleitung (Grundaussage)“ aufgeführte Support-Center.

● **Außerhalb Japans**

Wenden Sie sich an den nächsten autorisierten Yamaha Fachhändler oder Kundendienst.

# Anhang

## Technische Daten

Das vorliegende Gerät weist folgende technischen Daten auf:

- Wandler-Bauart
  - Dynamisch
- Wandler-Größe
  - 6,0 mm
- Frequenzbereich
  - 20–20.000 Hz
- Bluetooth-Version
  - 5,0
- Unterstützte Profile
  - A2DP, AVRCP, HFP, HSP
- Unterstützte Codecs
  - SBC, AAC, Qualcomm® aptX™
- Unterstützter Kopierschutz (nur Japan)
  - SCMS-T
- RF-Ausgangsleistung
  - Klasse 2
- Max. Reichweite
  - 10 m (ohne Hindernisse)
- Maximale Anzahl anmeldbarer Geräte
  - 3

### Akku

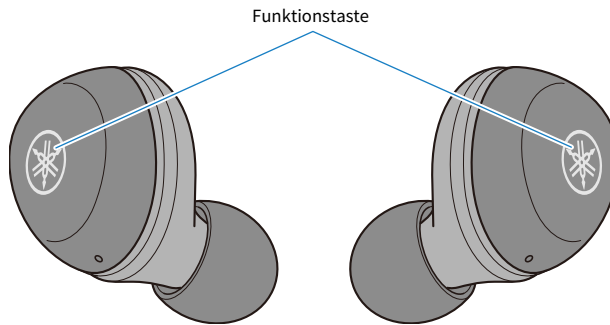
- Interner Akku
  - Lithium-Ionen-Batterie
- Ladezeit (bis zur vollen Leistung)
  - Ohrhörer: Ca. 2 Std.
  - Ladebox: Ca. 2 Std.
- Kontinuierliche Wiedergabezeit
  - Ca. 6 Std.
- Anzahl der mit dem (vollständig geladenen) Ladekoffer verfügbaren Ladezyklen
  - Ca. 3
- Ladetemperatur
  - +5–+40 °C

### Allgemeines

- Wasserdichtigkeit
  - IPX5
- Gewicht
  - 6,3 g (per earphone)

## Liste der Bedienvorgänge

Das vorliegende Gerät erlaubt folgende Bedienvorgänge:



### Stromversorgung

- Einschalten
  - Funktionstaste (zwei Sekunden lang gedrückt halten)
- Ausschalten
  - Funktionstaste (fünf Sekunden lang gedrückt halten)

### Lautstärke

- Lautstärke anheben
  - Funktionstaste am Ohrhörer (R) (rasch zweimal drücken)
- Lautstärke absenken
  - Funktionstaste am Ohrhörer (L) (rasch zweimal drücken)

### Musikwiedergabe

- Pause/Wiedergabe
  - Funktionstaste am Ohrhörer (L) oder (R) drücken
- Vorlauf zum nächsten Titel
  - Funktionstaste am Ohrhörer (R) (gedrückt halten, bis ein Piepser ertönt)
- Rücklauf zum Anfang des (laufenden) Titels oder zum vorigen Titel (wenn am Anfang des laufenden Titels)
  - Funktionstaste am Ohrhörer (L) (gedrückt halten, bis ein Piepser ertönt)

### Telefonanrufe

- Anruf empfangen
  - Funktionstaste am Ohrhörer (R)
- Anruf beenden
  - Funktionstaste am Ohrhörer (R)
- Anruf ignorieren
  - Funktionstaste am Ohrhörer (R) (min. zwei Sekunden lang gedrückt halten)

## **Andere Funktionen**

- Pairing starten
  - Im ausgeschalteten Zustand die Funktionstaste der Ohrhörer (L und R) gedrückt halten (R: fünf Sekunden; L: zwei Sekunden)
- Sprachsteuerung starten
  - Funktionstaste am Ohrhörer (R) (rasch dreimal drücken)

## Liste der Anzeigen und Audiomeldungen

Vorliegendes Gerät umfasst folgende Anzeigen und Audiomeldungen:

### Geräteanzeigemuster

- Einschaltet
  - Leuchtet 1 Sekunden lang (blau) und erlischt dann
- Verbleibende Akkuleistung
  - Blinkt dreimal rot: Geringe Akkuleistung
- Standby-Modus für Pairing mit Bluetooth-Gerät
  - Blinkt (abwechselnd rot und blau)
- Suche nach gepairtem Bluetooth-Gerät
  - Leuchtet nicht
- Verbindung mit Bluetooth-Gerät abgeschlossen
  - Leuchtet (ca. 20 Sek. blau) und erlischt dann
- Ausgeschaltet
  - Leuchtet 1 Sekunde lang (Rot) und erlischt dann

### Anzeigemuster beim Laden

- Wird geladen
  - Leuchtet (rot)
- Ladevorgang abgeschlossen
  - Leuchtet nicht

### Ladebox-Anzeigemuster

Wenn die Ladebox nicht mit einer Stromquelle verbunden ist

- Beim Laden der Ohrhörer
  - Leuchtet
- Laden der Kopfhörer abgeschlossen
  - Leuchtet nicht

Wenn die Ladebox mit einer Stromquelle verbunden ist

- Beim Laden der Ladebox
  - Blinkt (zeigt den Ladestatus an)
- Laden der Ladebox abgeschlossen
  - Leuchtet nicht

Wenn die Ohrhörer beim Laden der Ladebox in die Ladebox gelegt werden

- Ladevorgang (nicht) abgeschlossen
  - Leuchtet nicht

Ladebox und Ohrhörer werden möglicherweise geladen, auch wenn die Anzeigen nicht leuchten. Die Anzeige eines Ohrhörers zeigt dessen Ladestatus an.

## **Audiomeldungen**

- Battery High
  - Hohe Akkuleistung
- Battery Medium
  - Mäßige Akkuleistung
- Battery Low
  - Geringe Akkuleistung
- Power Off
  - Ausschalten
- Pairing
  - Produktanmeldung (Pairing) starten
- Pairing Successful
  - Pairing erfolgreich/Verbindung beendet
- Pairing Failed
  - Pairing gescheitert
- Connected
  - Verbindung mit Bluetooth-Gerät abgeschlossen
- Disconnected
  - Verbindung mit Bluetooth-Gerät getrennt

## **Verwandte Links**

- „Ladebox laden“ (S. 14)
- „Einschalten“ (S. 15)
- „Ausschalten“ (S. 16)
- „Verbleibende Akkuleistung prüfen“ (S. 17)
- „Bluetooth-Gerät anmelden (Pairing)“ (S. 18)
- „Verbindung mit Bluetooth-Gerät herstellen“ (S. 23)

Yamaha Global Site  
<https://www.yamaha.com/>

Yamaha Downloads  
<https://download.yamaha.com/>

Manual Development Group  
© 2020 Yamaha Corporation

Published 10/2020 AM-B0

AV19-0147