



Benutzerhandbuch

VST RACK PRO

Inhaltsverzeichnis

Einleitung	1
Handbücher	1
ACHTUNG	1
Grundlegende Funktionen	2
VST Rack starten	2
Bedienung der Software	2
Über die Dateien	2
Konfiguration des Fensters	3
Werkzeugzeile	3
Seiten-Menü	4
MAIN-Fenster	6
Rack	6
Zuweisung eines neuen Plug-ins	9
Plug-in-Fenster	12
Werkzeugzeile	12
A, B, C, D, ALL INPUT, ALL OUTPUT	15
SCENE-Fenster	17
List-Fenster	17
Fenster Recall Safe/Focus	20
Recall Safe	20
Focus	21
A, B, C, D, Overview	23
Fenster SETTINGS	24
Fenster Latency Group	24
Fenster MIDI Remote	27
Fenster Hardware	30
Preferences	33

Einleitung

VST Rack ist eine Plug-in-Host-Software für Mac und Windows, die eine Audiotbearbeitung mit einer Vielzahl von VST-Plug-in-Effekten ermöglicht, wie zum Beispiel Hall, Maximierern, Kompressoren und Begrenzern. Sie nutzt die Audio-Engine von Steinberg, die durch ihre Anwendung in Nuendo und Cubase einen guten Ruf hat, um Tontechnikern eine hochwertige und stabile Plug-in-Umgebung zur Verfügung zu stellen.

Handbücher

- **VST Rack Installationshandbuch (PDF)**
Beschreibt die Installation von VST Rack.
- **VST Rack Benutzerhandbuch (dieses Handbuch)**
Beschreibt alle Elemente, die zur Konfiguration und Bedienung von VST Rack erforderlich sind.
- **VST Rack PlugIn-Referenz (PDF/HTML)**
Beschreibt die Plug-in-Parameter im Detail.

ACHTUNG

- Diese Software und dieses Benutzerhandbuch unterliegen dem alleinigen Urheberrecht der Yamaha Corporation.
- Das Kopieren dieser Software oder die Vervielfältigung dieses Benutzerhandbuchs im Ganzen oder in Teilen ist ohne die schriftliche Genehmigung des Herstellers ausdrücklich untersagt.
- Die Yamaha Corporation übernimmt keine Verantwortung für Folgen oder Auswirkungen, die aus der Verwendung dieser Software oder dieses Benutzerhandbuchs entstehen.
- Unter der folgenden URL finden Sie Informationen zu Änderungen der Systemsoftware oder einiger Funktionen und Spezifikationen, die sich aus den Aktualisierungen der Anwendungsversion ergeben.
<https://www.yamaha.com/proaudio/>
- Die in diesem Benutzerhandbuch gezeigten Abbildungen und Bildschirme dienen nur zu Anleitungszwecken. Daher kann ihr Aussehen von den tatsächlichen Spezifikationen abweichen.
- Es ist untersagt, die von Steinberg, Yamaha und Dritten verkauften und/oder zur Verfügung gestellten Musik-/Klangdaten ohne die Erlaubnis des Urheberrechtinhabers zu vervielfältigen oder umzuleiten, es sei denn, dies ist durch Urheberrechtsgesetze und andere einschlägige Gesetze gestattet, wie z. B. das Kopieren für den persönlichen Gebrauch. Wenden Sie sich bei der Verwendung des Inhalts an einen Urheberrechtsexperten.
- Windows ist ein eingetragenes Warenzeichen der Microsoft Corporation in den USA und anderen Ländern.
- Mac ist ein in den USA und anderen Ländern eingetragenes Warenzeichen von Apple Inc.
- Steinberg, VST und eLicenser sind eingetragene Warenzeichen der Steinberg Media Technologies GmbH (nachfolgend „Steinberg“ genannt).
- Firmen- und Produktnamen, die in diesem Benutzerhandbuch erscheinen, sind eingetragene Warenzeichen oder Warenzeichen dieser Unternehmen.
- Dieses Benutzerhandbuch enthält die neuesten Spezifikationen zum Zeitpunkt der Veröffentlichung. Die neueste Version kann von der Yamaha-Website heruntergeladen werden.



Informationen zur Herstellung von Verbindungen bei Verwendung dieser Anwendung finden Sie in der Bedienungsanleitung des angeschlossenen Geräts.

Grundlegende Funktionen

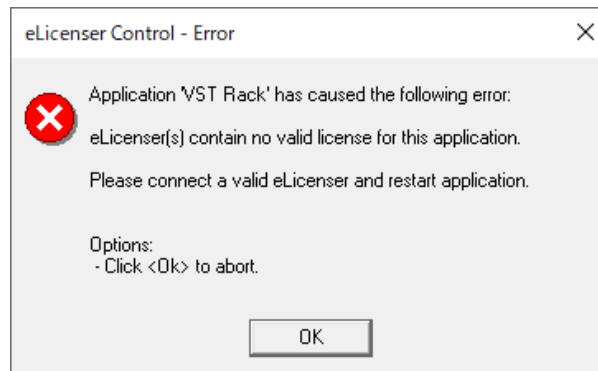
VST Rack starten



1. **Doppelklicken Sie auf das Symbol auf dem Desktop, um VST Rack zu starten.**
Wenn beim Start eine Lizenz im eLicenser gefunden wird, wird das MAIN-Fenster angezeigt.



- Wenn beim Start keine Lizenz im eLicenser gefunden wird, wird ein Fehlerfenster angezeigt. Klicken Sie auf die Schaltfläche OK, um die Anwendung zu beenden, aktivieren Sie eine Lizenz und starten Sie dann die Anwendung.
- Sie können die Anwendung auch starten, indem Sie auf eine in VST Rack erstellte Projektdatei (mit der Erweiterung `.vstrack`) klicken oder doppelklicken. VST Rack wird gestartet und die Datei wird geladen.



- Wenn die Anwendung erstmalig gestartet wird oder wenn ein neues Plug-in hinzugefügt wurde, nimmt das Starten der Anwendung etwas Zeit in Anspruch.
- Wenn Sie einen Mac verwenden, muss der Mikrofoneingang in „Systemeinstellungen“ > „Sicherheit & Datenschutz“ > „Datenschutz“ aktiviert werden. Nach dem Starten von VST Rack werden Sie möglicherweise gebeten, den Zugriff auf das Mikrofon zuzulassen.

Bedienung der Software

- Einige Regler und Schieberegler/Fader in der Software können auf ihre Standardwerte zurückgesetzt werden, indem Sie die Tasten [Ctrl]/[command] gedrückt halten und diese anklicken.
- Einige Regler und Schieberegler/Fader in der Software können fein eingestellt werden, indem Sie die [SHIFT]-Taste gedrückt halten während Sie diese ziehen.

Über die Dateien

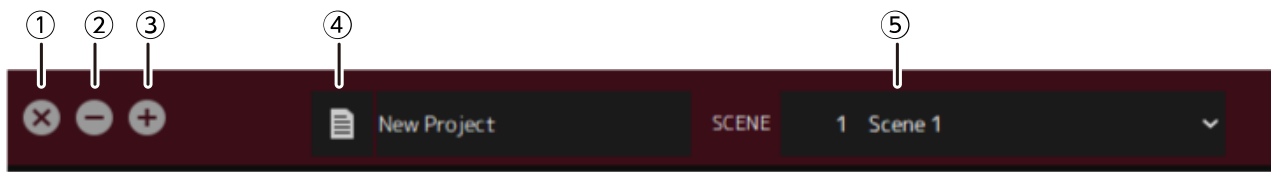
In VST Rack werden die folgenden Dateien verwendet.

- **Projektdateien (Erweiterung `.vstrack`):** Dateien, die alle VST-Rack-Einstellungen enthalten
- **Rackvoreinstellungen (Erweiterung `.rackpreset`):** Dateien, die die Konfigurationen und Parameterwerte der Plug-ins und die Eingangs-/Ausgangsverstärkungen des Racks enthalten

Konfiguration des Fensters

Werkzeugzeile

Zeigt die Schalter und Szeneninformationen des VST-Rack-Fensters an.



① Schaltfläche [X]

Beendet VST Rack.

Wenn der Inhalt bearbeitet wurde, wird ein Dialogfenster angezeigt, das Sie fragt, ob Sie den Inhalt speichern möchten.

② Schaltfläche [-]

Minimiert das VST-Rack-Fenster.

③ Schaltfläche [+]

Maximiert das VST-Rack-Fenster.

④ Schaltfläche File

Öffnet das Dateimenü.

Dateimenü

Schaltfläche	Tastenkombination	Beschreibung
New:	-	Erstellt eine neue Projektdatei. Wählen Sie im Untermenü die Anzahl der verwendeten Racks (16 Racks, 32 Racks, 48 Racks oder 64 Racks) aus.
Open:	Windows: [Ctrl] + [O] Mac: [command] + [O]	Öffnet eine gespeicherte Projektdatei. ACHTUNG Wenn Sie ein Projekt öffnen, das ein Plug-in enthält, das nicht auf Ihrem Computer installiert ist, wird dieses Plug-in nicht dem Slot zugewiesen. Wenn Sie dann das Projekt überschreiben und speichern, gehen die Zuweisungsinformationen für dieses Plug-in verloren. Seien Sie sich bei Projekten, die in mehreren Computerumgebungen verwendet werden, darüber besonders bewusst.
Save:	[Ctrl]/[command] + [S]	Überschreibt und speichert die Projektdatei.
Save As:	[Ctrl]/[command] + [A]	Speichert die Projektdatei als separate Datei.
About:	-	Zeigt ein Fenster mit den Versionsinformationen von VST Rack an.
Exit:	[Ctrl]/[command] + [Q]	Beendet VST Rack.

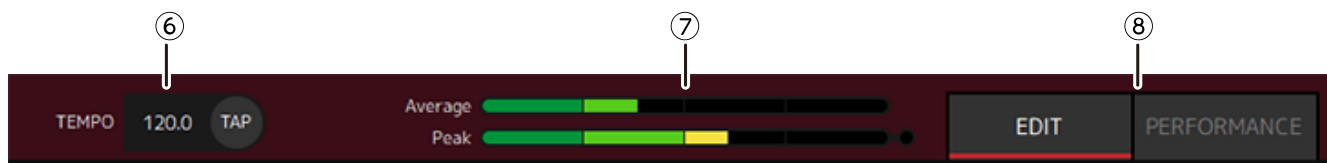
⑤ SCENE

Zeigt die aktuelle Szene an.

Wenn Sie hier klicken, können Sie eine Szene aus dem angezeigten Pop-up-Menü abrufen.



In SETTINGS können Sie die Einstellungen konfigurieren, sodass das Dialogfeld zur Bestätigung des Abrufens nicht angezeigt wird.



⑥ TEMPO

Doppelklicken Sie auf diese Schaltfläche, um das Tempo einzugeben. Wenn Sie auf die Schaltfläche [Tap] klicken, wird das Dialogfenster [Tap Tempo] angezeigt. Klicken Sie mit der Maus oder verwenden Sie die Leertaste auf der Tastatur, um im Dialogfenster [Tap Tempo] das Tempo einzugeben.

⑦ Aussteuerungsmesser

Average (durchschnittliche Aussteuerung)	Wird bis 25 % in Grün, bis 50 % in Gelbgrün, bis 75 % in Gelb und bis 100 % in Orange angezeigt.
Peak (Echtzeitspitzenwert)	Wenn der Spitzenwert überschritten wird, leuchtet die rote Anzeige auf der rechten Seite auf.



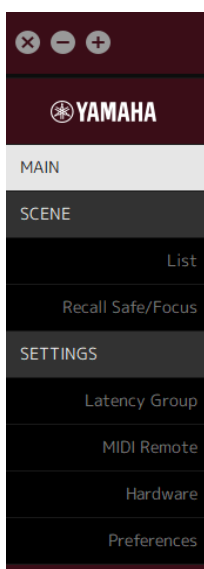
Die rote Anzeige für Peak (Echtzeitspitzenwert) leuchtet, bis Sie den Aussteuerungsmesser anklicken.

⑧ Schaltflächen [EDIT]/[PERFORMANCE]

Schaltet zwischen dem EDIT-Modus und PERFORMANCE-Modus um.

Im EDIT-Modus können alle Parameter bearbeitet werden. Im EDIT-Modus ist die Hintergrundfarbe rot. Im PERFORMANCE-Modus ist jede Bearbeitung unmöglich, die den Ton unterbrechen würde.

Seiten-Menü

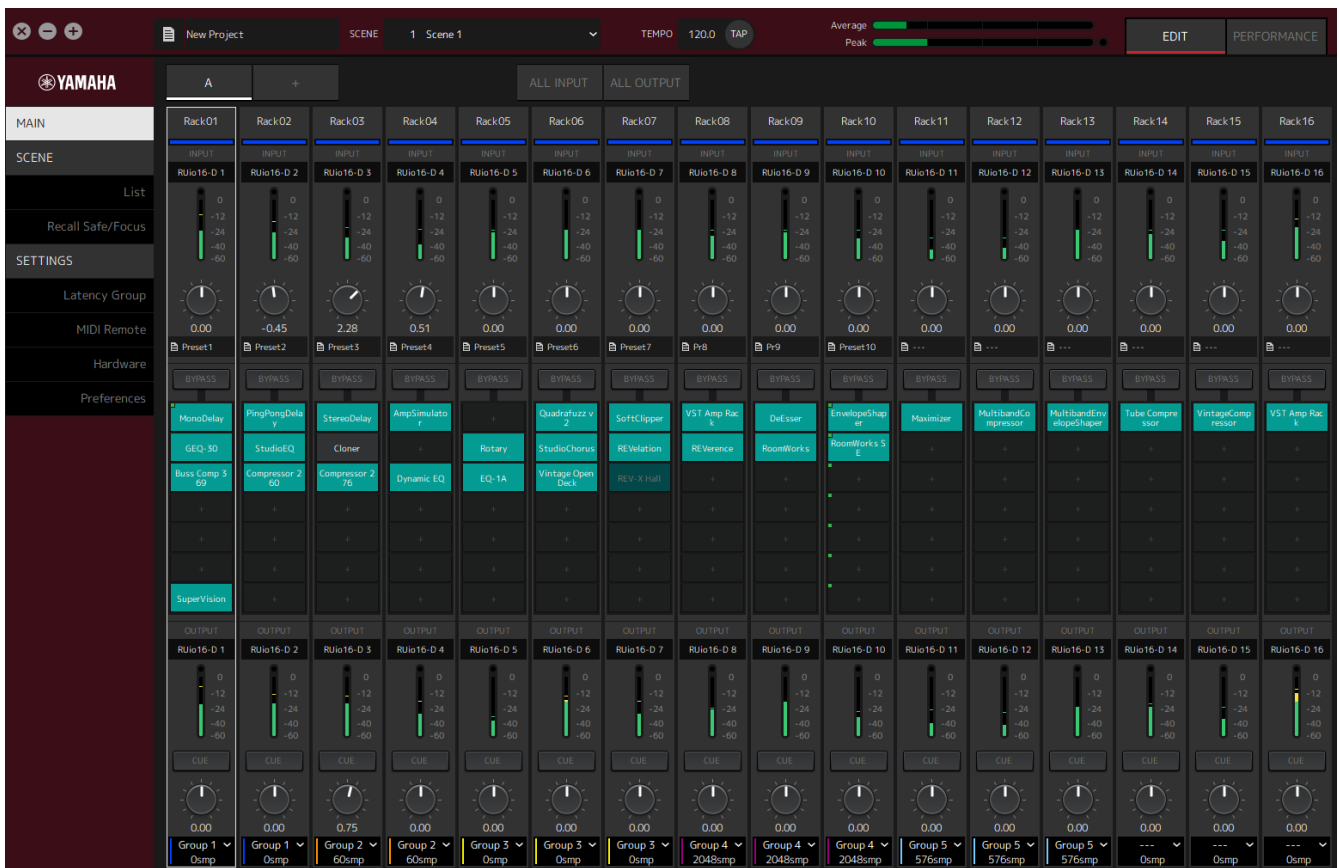


Schaltfläche	Tastenkombination	Beschreibung
Schaltfläche [MAIN]	[Ctrl]/[command] + [1]	Schaltet die Anzeige auf das MAIN-Fenster um.
Schaltfläche [SCENE]	[Ctrl]/[command] + [2]	Schaltet die Anzeige auf das SCENE-Fenster um.

Schaltfläche	Tastenkombination	Beschreibung
Schaltfläche [SETTINGS]	[Ctrl]/[command] + [3]	Schaltet die Anzeige auf das SETTINGS-Fenster um.

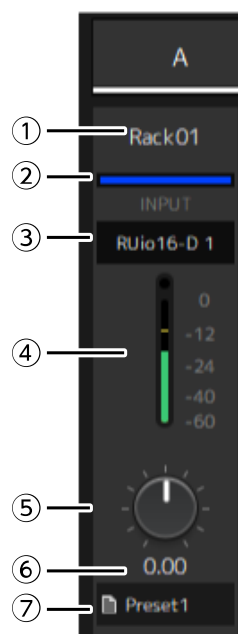
MAIN-Fenster

Das MAIN-Fenster entspricht der Konsole auf einem Standardmischpult. Im MAIN-Fenster erfolgt die Audioeingabe und -ausgabe in Einheiten, die Racks genannt werden.



Rack

Ein Rack entspricht einem Kanalzug auf einem Standardmischpult. Die Audiosignale werden entlang des Signalpfads von der Oberseite des Fensters zur Unterseite des Fensters verarbeitet.



① Rackname

Zeigt den Namen des Racks an. Doppelklicken, um den Namen zu bearbeiten.

② Rackfarbe

Sie können für jedes Rack die Farbe festlegen. Anklicken, um die Farbpalette anzuzeigen.

③ Eingangskanal

Zeigt den Eingangskanal an, der für das Rack festgelegt ist.

④ Eingangsmesser

Zeigt den Pegel des Eingangssignals für das Rack an.

⑤ Eingangsverstärkungsregler

Stellt die Eingangsverstärkung ein. Ziehen, um den Verstärkungswert zu ändern.

⑥ Eingangsverstärkungswert

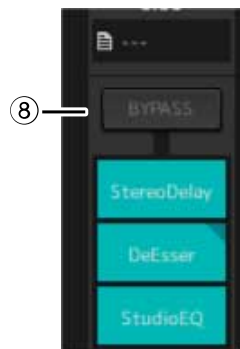
Zeigt den Eingangsverstärkungswert an. Doppelklicken, um einen Wert einzugeben.

⑦ Rackvoreinstellung

Zeigt den Voreinstellungsnamen an, wenn eine Voreinstellung im Rack verwendet wird. Anklicken, um das folgende Menü anzuzeigen.

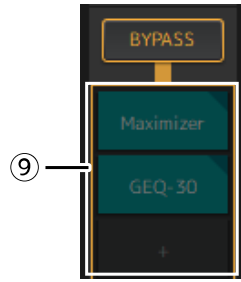
Rackvoreinstellungsmenü

Einstellung	Beschreibung
Load Rack Preset	Lädt eine Voreinstellung.
Save Rack Preset	Speichert den aktuellen Zustand des Racks als Voreinstellung.
Factory Preset	Lädt eine werkseitige Voreinstellung.

**⑧ Schaltfläche [BYPASS]**

Schaltet die Umgehung des ganzen Racks ein/aus. Klicken Sie auf die Schaltfläche, um Ein/Aus auszuwählen.

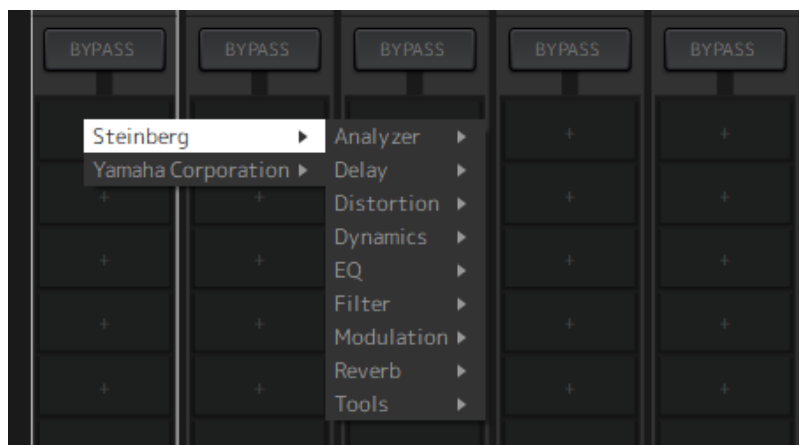
Wenn die Umgehung eingeschaltet ist, wird die Schaltfläche durch einen orangefarbenen Rahmen eingerahmt.



⑨ Plug-in-Slots

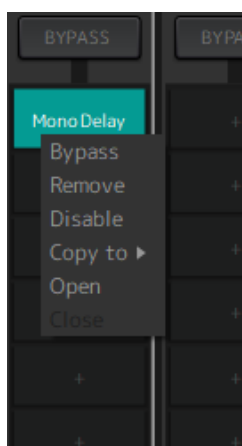
Zeigt die Namen der Plug-ins an, die dem Rack zugewiesen sind. Sie können die Plug-ins konfigurieren.

Zuweisung eines neuen Plug-ins



Klicken Sie mit der linken Maustaste auf einen leeren Slot, um die Liste der Plug-ins anzuzeigen. Gehen Sie mit der Maus durch die Liste und klicken Sie auf den Namen des gewünschten Plug-ins, um dieses Plug-in dem Slot zuzuweisen.

Plug-ins umgehen, entfernen, deaktivieren, kopieren, öffnen und schließen



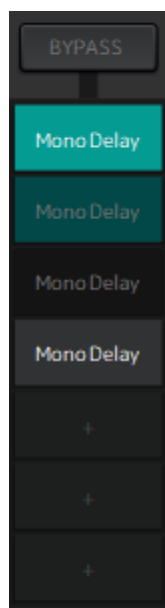
Klicken Sie mit der rechten Maustaste auf den Namen eines Plug-ins, um das Plug-in-Menü anzuzeigen. Fahren Sie mit der Maus durch das Menü und klicken Sie auf den gewünschten Vorgang.

Plug-in-Menü

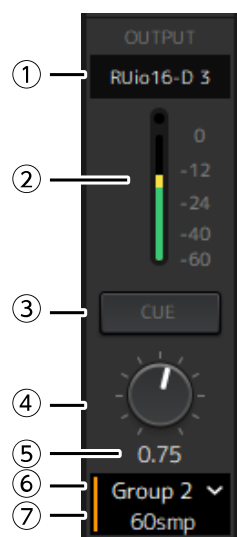
Einstellung	Beschreibung
Bypass	Schaltet die Umgehung der einzelnen Plug-ins ein/aus. Sie können den gleichen Vorgang ausführen, indem Sie den Cursor über den Namen des Plug-ins setzen und dann während des Klickens die [Alt]/[option]-Taste gedrückt halten.
Remove	Entfernt das Plug-in vom Slot.
Disable (Enable)	Aktiviert/deaktiviert die einzelnen Plug-ins.
Copy to	Kopiert das Plug-in. Der zu kopierende Inhalt enthält auch die Werte der Parameter, die bereits verändert wurden. Sie können ein Plug-in auch kopieren, indem Sie während des Ziehens [Ctrl]/[option] gedrückt halten.
Open	Öffnet das Fenster zum Bearbeiten von Plug-ins (Plug-in-Fenster). Sie können den gleichen Vorgang ausführen, indem Sie auf den Namen des Plug-ins doppelklicken.
Close	Schließt das Plug-in-Fenster. Sie können das Plug-in-Fenster auch schließen, indem Sie oben im Fenster auf (x) klicken.

Plug-in-Anzeige

Wenn Recall Safe für ein Plug-in aktiviert ist, leuchtet die Anzeige in der oberen linken Ecke auf. Sie können die Umgehung für jedes Plug-in ein-/ausschalten, indem Sie die [Alt]/[option]-Taste gedrückt halten und dieses mit der linken Maustaste anklicken. Sie können auch mit der linken Maustaste darauf klicken, um eine Liste der Plug-ins anzuzeigen, die zugewiesen werden können. Ziehen Sie ein Plug-in, um es zu verschieben.



Mono Delay	Aktiviert mit ausgeschalteter Umgehung
Mono Delay	Aktiviert mit eingeschalteter Umgehung
Mono Delay	Deaktiviert mit eingeschalteter Umgehung
Mono Delay	Deaktiviert mit ausgeschalteter Umgehung



① Ausgangskanal

Zeigt den Ausgangskanal an, der für das Rack festgelegt ist.

② Ausgangsmesser

Zeigt den Wert des Audiosignals an, das vom Rack ausgegeben wird. Wenn der Spitzenwert erreicht ist,

leuchtet die runde rote Anzeige auf.

③ Schaltfläche [CUE]

Gibt das Audiosignal auf dem Kanal aus, der in „Settings“ → „Hardware“ → „Monitor“ festgelegt ist. Die Schaltfläche [CUE] kann nicht für mehrere Racks gleichzeitig eingeschaltet werden.

④ Ausgangsverstärkung

Stellt die Ausgangsverstärkung ein. Ziehen, um den Verstärkungswert zu ändern.

⑤ Ausgangsverstärkungswert

Zeigt den Ausgangsverstärkungswert an. Doppelklicken, um einen Wert einzugeben.

⑥ Latenzgruppe

Zeigt den Namen der Latenzgruppe an. Anklicken und dann aus der angezeigten Liste eine Latenzgruppe auswählen.

⑦ Latenzwert

Zeigt die Latenz für das Rack an.

Mit der rechten Maustaste anklicken, um die Einheiten zwischen Samples und Millisekunden umzuschalten.

Kontextmenü

Klicken Sie mit der rechten Maustaste auf ein Rack (eine beliebige andere Stelle als ein Plug-in-Slot), um ein Kontextmenü anzuzeigen. Klicken Sie im Menü auf den gewünschten Vorgang.

Einstellung	Beschreibung
Clear Rack	Entfernt alle Slotzuweisungen des Plug-ins.
Copy Rack to	Kopiert alles außer den Eingangskanaleinstellungen, Ausgangskanaleinstellungen und CUE-Einstellungen.
Move Rack to	Verschiebt das zu bearbeitende Rack zur Position vor dem in der angezeigten Liste ausgewählten Rack. Wenn [Last] ausgewählt ist, wird es an das Ende verschoben.
Pair (Unpair)	Schaltet zwischen Kopplung/Kopplung aufheben mit dem Rack unmittelbar rechts daneben um. Die Einstellungen für das Rack auf der linken Seite eines Paares werden für beide Racks übernommen. ACHTUNG Die Einstellungen für das Rack auf der rechten Seite eines Paares werden nicht wiederhergestellt, wenn die Kopplung der Racks aufgehoben wird.
Reassign In/Out	Weist die Kanäle in der Reihenfolge ab dem Anfang zu.



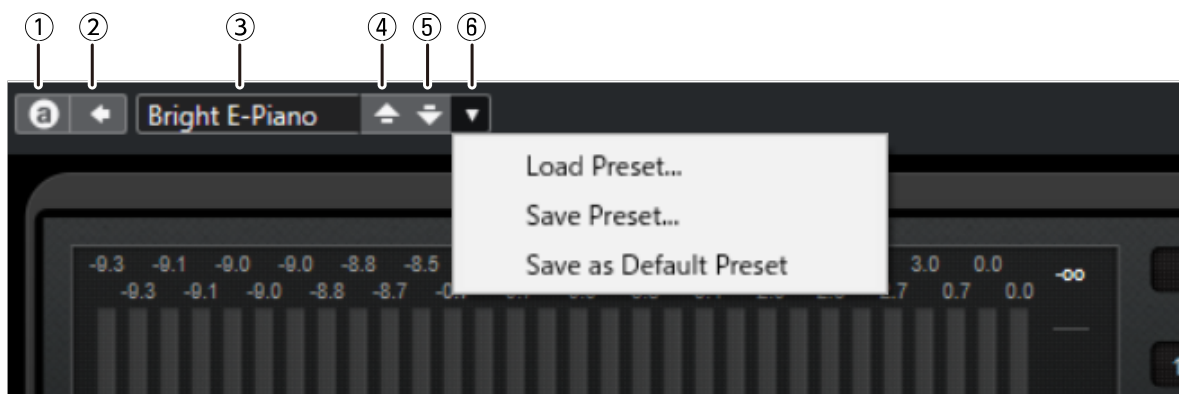
Sie können die Racks auch verschieben, indem Sie sie nach links und rechts ziehen.

Plug-in-Fenster

Das Plug-in-Fenster wird zur Konfiguration der Plug-ins und zur Bearbeitung der Plug-in-Parameter verwendet. In diesem Abschnitt wird die Werkzeugzeile des Plug-in-Fensters beschrieben. Detaillierte Informationen zu den speziellen Parametern jedes Plug-ins finden Sie in der VST Rack PlugIn-Referenz.

Werkzeugzeile

Die Werkzeugzeile befindet sich am oberen Rand des Plug-in-Fensters.



① Schaltfläche [Switch A/B Settings]

Schaltet den Parameter von der Einstellung A (B) auf B (A) um. Damit können Sie Sounds erstellen, während Sie die Einstellungen A und B vergleichen.

② Schaltfläche [Apply Current Settings to A and B]

Speichert die aktuellen Parameter in der ausgewählten Einstellung (A oder B).

③ Voreinstellungsname

Zeigt den Voreinstellungsnamen an, wenn eine Voreinstellung verwendet wird. Anklicken, um die Liste der Voreinstellungen anzuzeigen. Das Menü im Fenster Results ist nachfolgend abgebildet.

Symbolleiste Results

Einstellung	Beschreibung
Back*	Geht zum zuvor verwendeten Ordner.
Forward*	Geht zum nächsten Ordner.
Up*	Geht einen Ordner aufwärts.
Include Folders and Subfolders*	Zeigt den Inhalt der Ordner und Unterordner an.
Set up Result Columns	Damit können Sie die Attribute auswählen, die in der Liste der Voreinstellungen angezeigt werden sollen.
Reset Filters	Setzt die Filter zurück.
Shuffle Results	Gibt die Liste der Voreinstellungen zufällig wieder.
Update Results	Aktualisiert die Liste der Voreinstellungen.
Set up Window Layout	Konfiguriert das Layout des Fensters. Wenn Sie Location Tree auswählen, werden die Ordner angezeigt, die nach Voreinstellungsdateien durchsucht werden. Wenn Sie Filters auswählen, werden die Attribute der Voreinstellungen angezeigt.

*Diese Funktionen dienen der bequemen Anzeige der Voreinstellungen, die in Cubase und Nuendo eine

komplizierte hierarchische Struktur aufweisen. Aufgrund der einfachen Ordnerstruktur der Plug-ins von VST Rack gibt es möglicherweise keine Änderung im Fenster, auch wenn Sie diese Vorgänge ausführen.

④ **Schaltfläche [Load previous Program]**

Lädt die vorherige Voreinstellung in der Liste der Voreinstellungen.

⑤ **Schaltfläche [Load next Program]**

Lädt die nächste Voreinstellung in der Liste der Voreinstellungen.

⑥ **Schaltfläche [Preset Management]**

Anklicken, um das folgende Menü anzuzeigen.

Menü Voreinstellungen verwalten

Einstellung	Beschreibung
Load Preset	Lädt eine Voreinstellung.
Save Preset	Speichert die Voreinstellung. Geben Sie im angezeigten Dialogfenster einen Namen für die Voreinstellung ein.
Save as Default Preset	Speichert die aktuellen Parameter als Standardwerte für den Start des Plug-ins.



⑦ **Schaltfläche Function**

Anklicken, um das folgende Menü anzuzeigen.

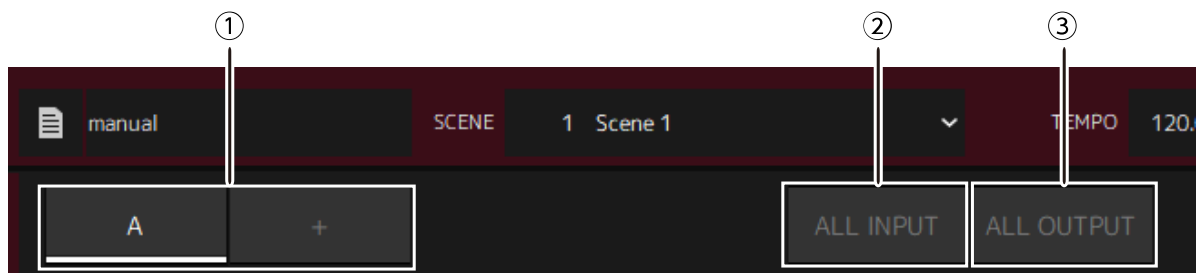
Funktionsmenü

Einstellung	Beschreibung	
Copy Setting	Kopiert die aktuellen Parameter.	
Paste Setting	Fügt die kopierten Parameter ein.	
Load Preset	Lädt eine Voreinstellung.	
Save Preset	Speichert die Voreinstellung. Geben Sie im angezeigten Dialogfenster einen Namen für die Voreinstellung ein.	
Reset to Default Preset	Save as Default Preset	Speichert die aktuellen Parameter als Standardvoreinstellung für den Start des Plug-ins.
	Remove Default Preset	Stellt eine Standardvoreinstellung auf ihre Werte zum Zeitpunkt der Installation zurück.
Switch to A/B setting		Schaltet den Parameter von der Einstellung A (B) auf die Einstellung B (A).
Apply Current Settings to A and B		Speichert die aktuellen Parameter in der ausgewählten Einstellung (A oder B).

Einstellung	Beschreibung
About	Zeigt ein Fenster mit den Versionsinformationen an.

A, B, C, D, ALL INPUT, ALL OUTPUT

Im MAIN-Fenster können Sie die Anzeige entsprechend der Anzahl der Racks und dem Zweck der Eingabe/Ausgabe umschalten.



① Bankschaltflächen [A], [B], [C], [D]

Schaltet die Anzeige alle 16 Racks um. Sie können zwischen vier Bänken umschalten: A, B, C und D. Verwenden Sie die Schaltfläche [+], um eine Bank hinzuzufügen.

② Schaltfläche [ALL INPUT]

Schaltet die Anzeige um, sodass nur die Eingänge angezeigt werden. Die angezeigten Elemente sind der Rackname, die Rackfarbe, der Eingangskanal, der Eingangsmesser und BYPASS.

③ Schaltfläche [ALL OUTPUT]

Schaltet die Anzeige um, sodass nur die Ausgänge angezeigt werden. Die angezeigten Elemente sind der Rackname, die Rackfarbe, der Ausgangskanal, der Ausgangsmesser und BYPASS.

Über die Racks

Wenn Sie auf ein Rack klicken, wird es ausgewählt und in einem weißen Rahmen angezeigt.



Sie können die Racks ziehen, um sie innerhalb einer Bank neu anzuordnen. Bei diesem Vorgang ändern sich die Kanalzuweisungen nicht.

Jede Bank kann maximal 16 Racks enthalten, entweder in Mono oder in Stereo. Wenn die maximale Anzahl überschritten wird, wenn Sie ein Rack aus einer anderen Bank hinzufügen, wird das letzte Rack in der Bank (das Rack an der Stelle ganz rechts) zur nächsten Bank verschoben. Das Gleiche gilt, wenn die maximale Anzahl von

16 Racks überschritten wird, wenn Sie die Kopplung von zwei Racks aufheben.

Wenn jedoch den nachfolgenden Bänken bereits 16 Racks zugewiesen sind, wird das erste Rack in der Bank zur vorherigen Bank verschoben.

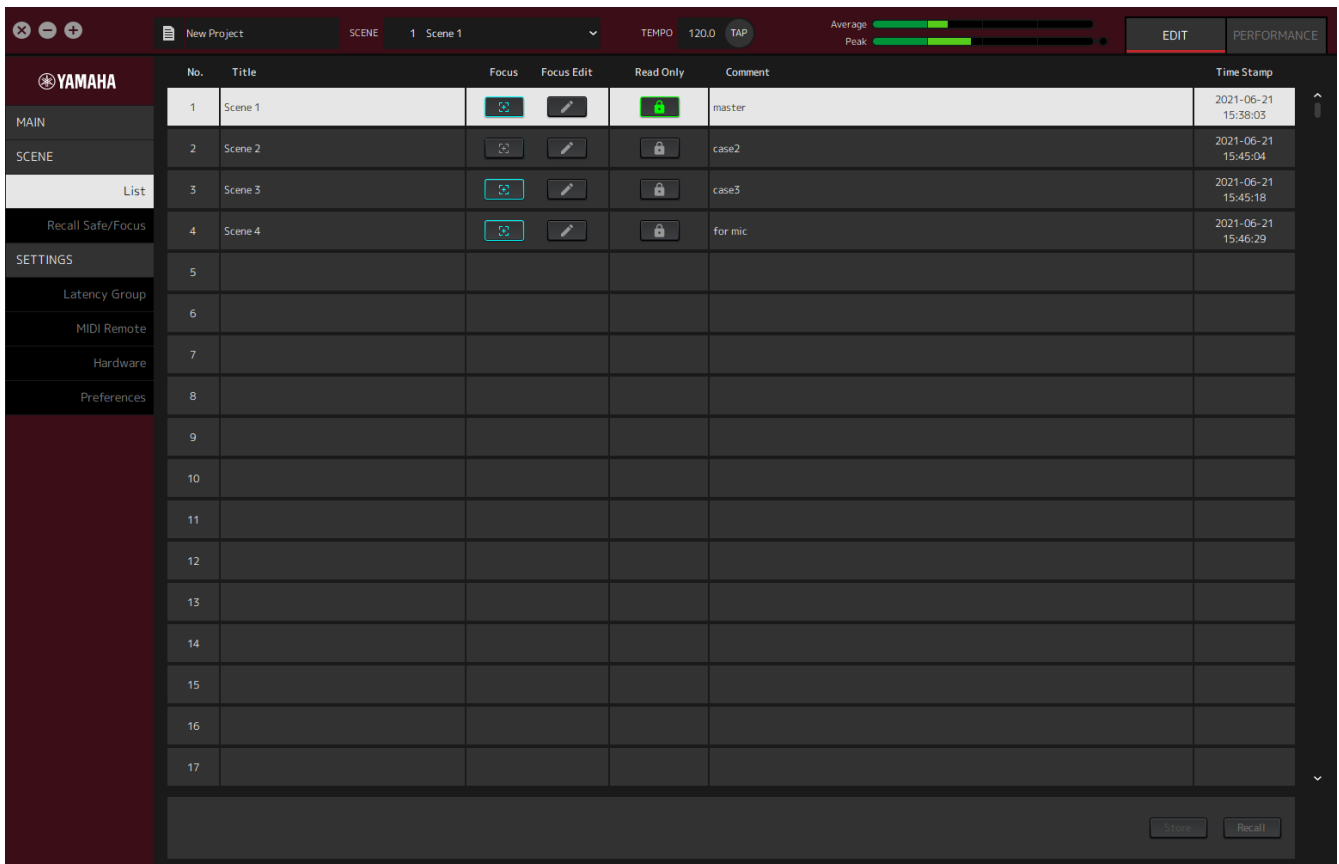
Sie können alle Parameter außer den Eingangs-/Ausgangskanaleinstellungen kopieren, indem Sie beim Ziehen eines Racks die [Ctrl]/[option]-Taste gedrückt halten.



Mit der Anzeige 64 Racks können Sie auch Racks außerhalb einer Bank neu anordnen.

SCENE-Fenster

Verwenden Sie das SCENE-Fenster, um die Szenen in einem Projekt zu verwalten.



List-Fenster

Verwenden Sie das List-Fenster, um die Szenen zu bearbeiten. Die Szenen werden in einem Projekt gespeichert.

① No.	② Title	③ Focus	④ Focus Edit	⑤ Read Only
1	Scene 1			
2	Scene 2			
3	Scene 3			

① Szenen-Nr.

Zeigt die Nummer der Szene an.

② Title

Zeigt den Titel der Szene an. Doppelklicken, um ein Dialogfenster anzuzeigen. Geben Sie einen Titel und einen Kommentar in das Dialogfenster ein. Wenn die Szene gespeichert wurde, kann sie bearbeitet werden.

③ Schaltfläche [Focus]

Aktiviert die Fokusfunktion. Klicken Sie auf die Schaltfläche, um Ein/Aus auszuwählen.



Mit der Fokusfunktion können Sie auswählen, welche Plug-ins beim Abrufen der Szenedaten abgerufen werden.

④ Schaltfläche [Focus Edit]

Konfiguriert die Fokuseinstellungen. Anklicken, um das Fenster Recall Safe/Focus zu öffnen.

⑤ Schaltfläche Protect (Read Only)

Unterbindet andere Vorgänge als das Abrufen und Kopieren der Szenen (wie zum Beispiel das Speichern und Löschen). Klicken Sie auf die Schaltfläche, um Ein/Aus auszuwählen.

⑥ Comment	⑦ Time Stamp
master	2021-06-21 15:38:03
case2	2021-06-21 15:45:04
case3	2021-06-21 15:45:18
for mic	2021-06-21 15:46:29

⑥ Comment

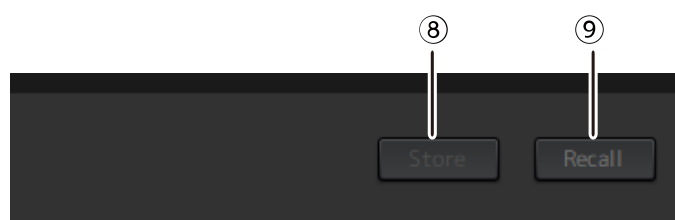
Zeigt den Kommentar an. Doppelklicken, um ein Dialogfenster anzuzeigen. Wenn die Szene gespeichert wurde, kann sie bearbeitet werden.



Sie können im Kommentar nur alphanumerische Zeichen mit halber Breite eingeben.

⑦ Time Stamp

Zeigt das Datum und die Uhrzeit an.



⑧ Schaltfläche [Store]

Speichert die Einstellungen mit den aktuellen Plug-in-Parametern als Szene. Anklicken, um ein Dialogfenster anzuzeigen. Geben Sie einen Titel und einen Kommentar in das Dialogfenster ein. Die Speichern-Funktion kann nicht ausgeführt werden, wenn dem Rack keine Plug-ins zugewiesen sind. Die Speichern-Funktion kann auch nicht ausgeführt werden, wenn Protect für die Szene aktiviert ist.

⑨ Schaltfläche [Recall]

Ruft eine Szene auf. Anklicken, um ein Dialogfenster anzuzeigen. Klicken Sie im Dialogfenster auf [OK], um die Abrufen-Funktion auszuführen.

Kontextmenü

Klicken Sie mit der rechten Maustaste auf die Liste, um das Kontextmenü anzuzeigen. Klicken Sie im Menü auf den gewünschten Vorgang.

Einstellung	Beschreibung
Copy	Kopiert die ausgewählte Szene.
Delete	Löscht die ausgewählte Szene. Dieser Vorgang kann nicht ausgeführt werden, wenn Protect für die Szene aktiviert ist.
Edit	Bearbeitet den Titel und den Kommentar für die ausgewählte Szene. Dieser Vorgang kann nicht ausgeführt werden, wenn Protect für die Szene aktiviert ist.

Fenster Recall Safe/Focus

Verwenden Sie das Fenster Recall Safe/Focus, um die Einstellungen für Sicheres Abrufen und Fokus zu konfigurieren. Diese Einstellungen können pro Rack oder pro Plug-in konfiguriert werden. Die Einstellungen werden in einem Projekt gespeichert.

The screenshot displays the Yamaha software interface with the 'Recall Safe' and 'Focus' settings for 16 racks. The top bar shows 'New Project', 'SCENE 1 Scene 1', 'TEMPO 120.0 TAP', and 'Average Peak' meters. The left sidebar includes 'YAMAHA', 'MAIN', 'SCENE', 'List', 'Recall Safe/Focus', 'SETTINGS', 'Latency Group', 'MIDI Remote', 'Hardware', and 'Preferences'. The main area is divided into two sections: 'Recall Safe' and 'Focus'.

Recall Safe Section:

Rack	Rack01	Rack02	Rack03	Rack04	Rack05	Rack07	Rack08	Rack09	Rack10	Rack11	Rack12	Rack13	Rack14	Rack15	Rack16
Recall Safe	Recall Safe	Recall Safe	Recall Safe	Recall Safe	Recall Safe	Recall Safe	Recall Safe	Recall Safe	Recall Safe	Recall Safe	Recall Safe	Recall Safe	Recall Safe	Recall Safe	Recall Safe
Plugin	MonoDelay	PingPongDelay	StereoDelay	AmpSimulator		Quadrafuzz v2	SoftClipper	VST Amp Rack	DiEsser	EnvelopeShaper	Maximizer		MultiBandCompressor	Tube Compressor	VintageCompressor
Latency Group	GEQ 30	StudioEQ	Cloner		Rotary	StudioChorus	REvelation	REVerence	RoomWorks	RoomWorks 5E					
MIDI Remote	Bus Comp 260	Compressor 260	Compressor 276	Dynamic EQ	EQ 1A	Vintage Open Deck	REV-X Hall								
Hardware															
Preferences															
SuperVision															

Focus Section:

No.	1	Title	Scene 1	Comment	master
Focus Recall	Focus Recall	Focus Recall	Focus Recall	Focus Recall	Focus Recall
Plugin	MonoDelay	PingPongDelay	StereoDelay	AmpSimulator	Quadrafuzz v2
Latency Group	GEQ 30	StudioEQ	Cloner		Rotary
MIDI Remote	Bus Comp 260	Compressor 260	Compressor 276	Dynamic EQ	EQ 1A
Hardware					Vintage Open Deck
Preferences					REV-X Hall
SuperVision					

Recall Safe

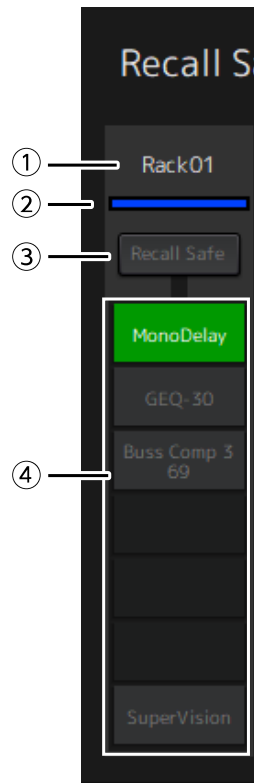
Konfigurieren Sie die Einstellungen der Recall-Safe-Funktion.



Die Recall-Safe-Funktion schützt den Speicher der Szene, sodass er nicht von einem Plug-in abgerufen wird. Die Einstellungsinformationen für Recall Safe werden unabhängig von den Szenendaten gespeichert.



Wenn Sie nach der Erstellung einer Szene ein Plug-in hinzufügen, wird dieses nicht abgerufen, da die Szene die Einstellungen dieses Plug-ins nicht enthält.



① Rackname

Zeigt den Namen des Racks an. Die Racknamen können im Fenster Recall Safe/Focus nicht bearbeitet werden.

② Rackfarbe

Zeigt die Rackfarbe an, die im MAIN-Fenster ausgewählt wurde. Die Rackfarbe kann nicht im Fenster Recall Safe/Focus ausgewählt werden.

③ Schaltfläche Rack [Recall Safe]

Schaltet die Recall-Safe-Funktion des ganzen Racks ein/aus. Klicken Sie auf die Schaltfläche, um Ein/Aus auszuwählen.

④ Schaltflächen Plug-in [Recall Safe]

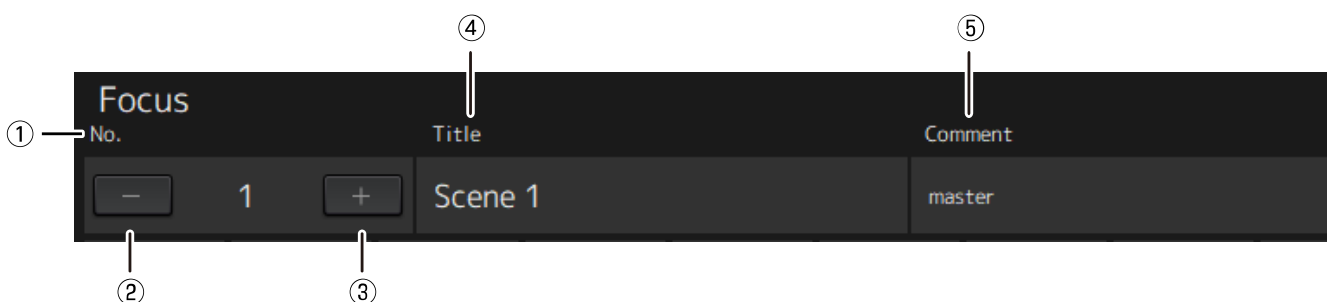
Schaltet Recall Safe für jedes Plug-in ein/aus. Klicken Sie auf die Schaltfläche, um Ein/Aus auszuwählen.

Focus

Konfigurieren Sie die Fokuseinstellungen.



Fokus ist eine Funktion, mit der Sie festlegen können, welche Plug-in-Daten für jede Szene abgerufen werden. Sie wird als Teil der Szene gespeichert. Wenn sie neben Recall Safe festgelegt ist, erhält Recall Safe den Vorrang.



① No.

Zeigt die Nummer der Szene an.

② Schaltfläche [-]

Schaltet die Anzeige auf die Szeneninformationen der vorherigen Szenennummer um. Klicken Sie auf die Schaltfläche, um die Anzeige umzuschalten.

③ Schaltfläche [+]

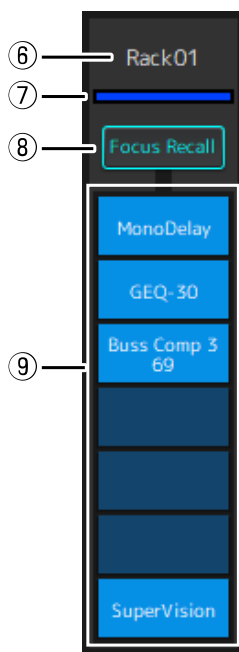
Schaltet die Anzeige auf die Szeneninformationen der nächsten Szenennummer um. Klicken Sie auf die Schaltfläche, um die Anzeige umzuschalten.

④ Title

Zeigt den Titel der Szene an. Die Titel können im Fenster Recall Safe/Focus nicht bearbeitet werden.

⑤ Comment

Zeigt den Kommentar für die Szene an. Die Kommentare können im Fenster Recall Safe/Focus nicht bearbeitet werden.

**⑥ Rackname**

Zeigt den Namen des Racks an. Die Racknamen können im Fenster Recall Safe/Focus nicht bearbeitet werden.

⑦ Rackfarbe

Zeigt die Rackfarbe an, die im MAIN-Fenster ausgewählt wurde. Die Rackfarbe kann nicht im Fenster Recall Safe/Focus ausgewählt werden.

⑧ Rack [Focus Recall]

Schaltet die Fokus-abrufen-Funktion des ganzen Racks ein/aus. Klicken Sie auf die Schaltfläche, um Ein/Aus auszuwählen.

⑨ Schaltflächen Plug-in [Focus Safe]

Schaltet Fokus abrufen für jedes Plug-in ein/aus. Klicken Sie auf die Schaltfläche, um Ein/Aus auszuwählen.

A, B, C, D, Overview

Im Fenster Recall Safe/Focus können Sie auf die Anzeige der Bänke mit 16 Racks oder auf die Anzeige umschalten, die speziell für den Recall-Safe-Zustand vorgesehen ist.



① Bankschaltflächen [A], [B], [C], [D]

Schaltet die Anzeige alle 16 Racks um. Sie können zwischen vier Bänken umschalten: A, B, C und D.

② Schaltfläche [Overview]

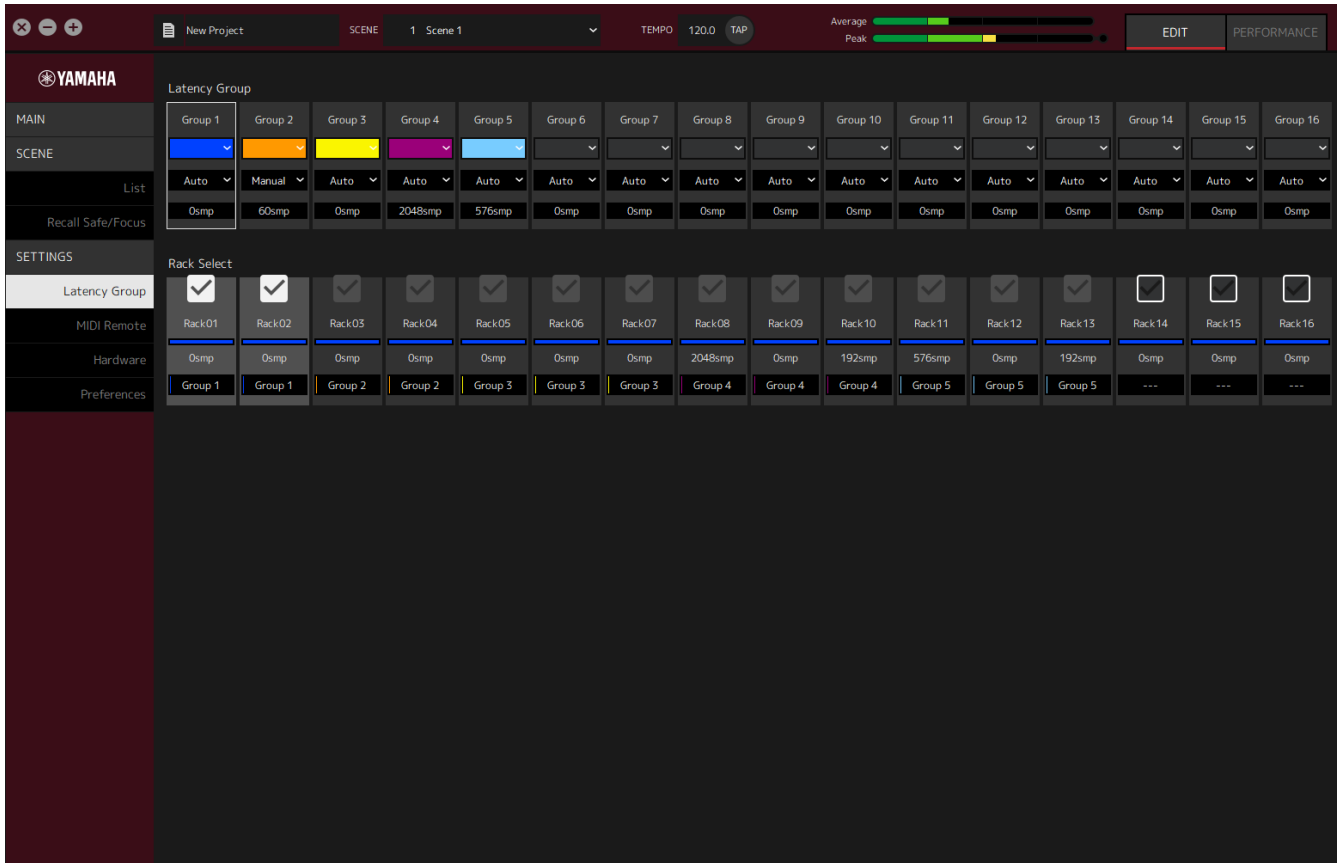
Schaltet auf die Anzeige nur des Recall-Safe-Zustands um. Die angezeigten Punkte sind der Rackname, der Recall-Safe-Zustand des ganzen Racks und der Recall-Safe-Zustand aller Plug-ins.

Fenster SETTINGS

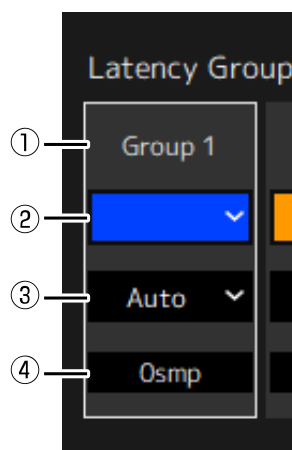
Verwenden Sie das SETTINGS-Fenster, um die verschiedenen Einstellungen in VST Rack zu konfigurieren.

Fenster Latency Group

Verwenden Sie dieses Fenster, um die Einstellungen für die Latenzgruppen zu konfigurieren.



Feld Latency Group



① Name der Latenzgruppe

Zeigt den Namen der Latenzgruppe an. Doppelklicken um den Namen yuzu bearbeiten.

② Farbe der Latenzgruppe

Sie können für jede Latenzgruppe die Farbe festlegen. Anklicken, um die Farbpalette anzuzeigen.

③ Latenzkompensationsmethode

Legt die Latenzkompensationsmethode fest. Anklicken und dann aus dem angezeigten Menü eine Methode auswählen.

Menü der Latenzkompensationsmethode

Einstellung	Beschreibung
Auto	Stellt die Latenz der gesamten Gruppe auf das Rack mit der höchsten Latenz in der Gruppe ein.
Manual	Stellen Sie den Latenzwert manuell ein.

④ Latenz

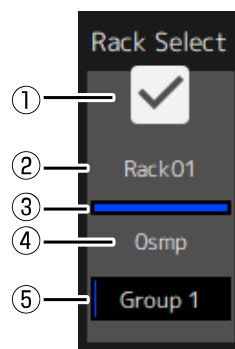
Zeigt den Latenzwert an. Wenn die automatische Latenzkorrekturmethode festgelegt ist, wird die maximale Latenz der Racks in der Gruppe angezeigt. Wenn die manuelle Latenzkorrekturmethode festgelegt ist, können Sie doppelklicken, um einen Wert einzugeben.

Kontextmenü

Klicken Sie mit der rechten Maustaste auf die Latenz, um das Kontextmenü anzuzeigen. Klicken Sie im Menü auf den gewünschten Vorgang.

Einstellung	Beschreibung
sample	Zeigt die Latenz in Samples an.
msec	Zeigt die Latenz in Millisekunden an.

Feld Rack Select



① Kontrollkästchen Rack Select

Wählen Sie die Kontrollkästchen für die Racks aus, die nicht zur Gruppe gehören, um sie zur Gruppe hinzuzufügen.

Klicken Sie auf ein aktiviertes Rack, um es aus der Gruppe zu entfernen.

Zur Gruppe zugewiesen	Nicht zur Gruppe zugewiesen	Zu einer anderen Gruppe zugewiesen
		

② **Rackname**

Zeigt den Namen des Racks an. Die Racknamen können im Fenster Latency Group nicht bearbeitet werden.

③ **Rackfarbe**

Zeigt die Rackfarbe an, die im MAIN-Fenster ausgewählt wurde. Die Rackfarbe kann nicht im Fenster Latency Group ausgewählt werden.

④ **Latenz**

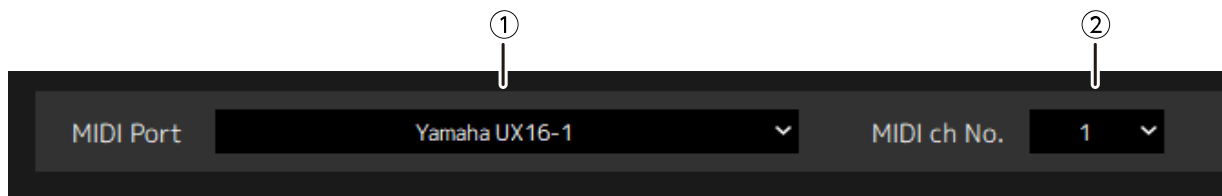
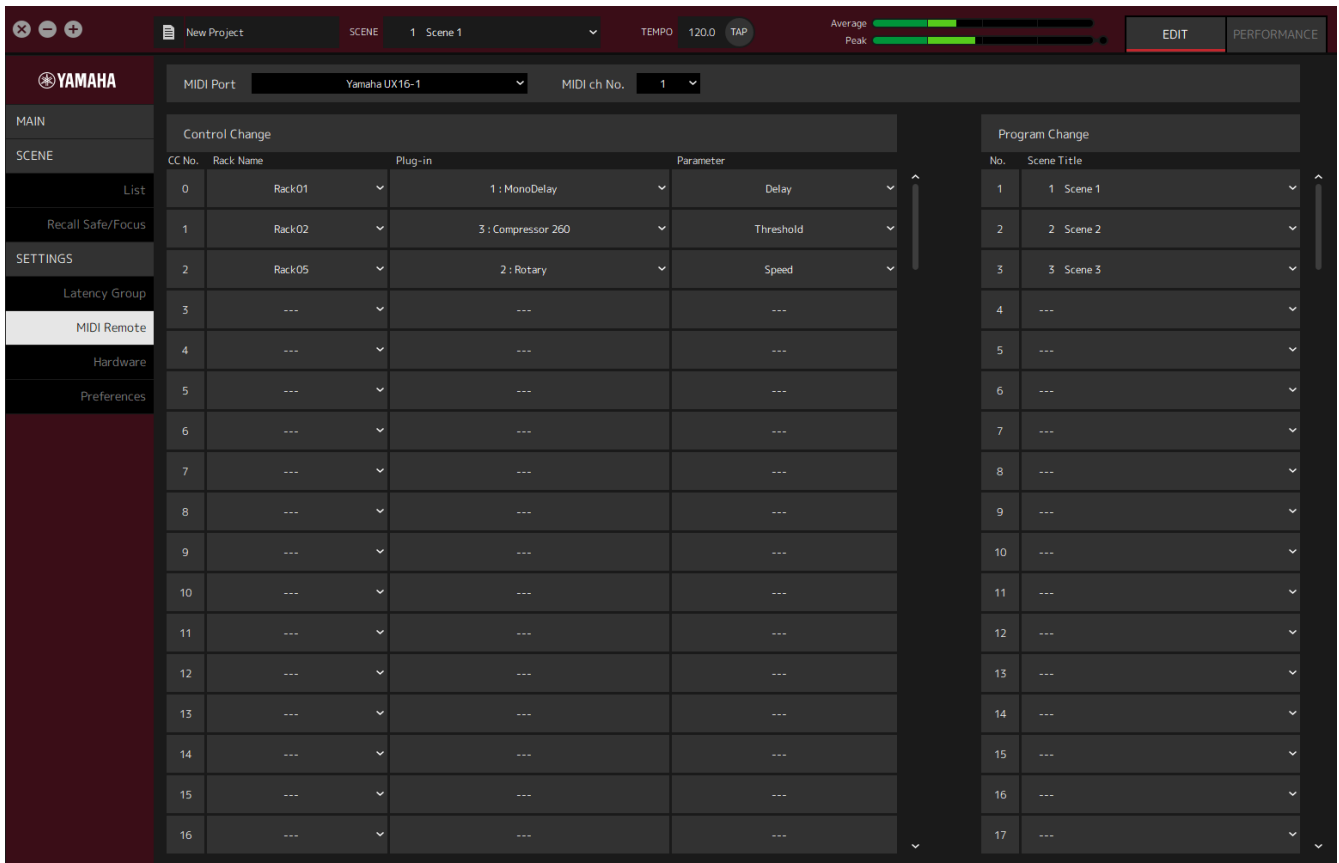
Zeigt den Latenzwert für das Rack an.

⑤ **Name der Latenzgruppe**

Zeigt den Namen der Latenzgruppe an, der das Rack zugewiesen ist.

Fenster MIDI Remote

Verwenden Sie dieses Fenster, um die Remote-Einstellungen zu konfigurieren.



① Name MIDI Port

Zeigt den Namen des MIDI-Ports an. Anklicken und dann aus dem angezeigten Menü einen MIDI-Port auswählen. Dies ist eine globale Einstellung für VST Rack.

② MIDI ch No.

Zeigt die Nummer des MIDI-Kanals an. Anklicken und dann in der angezeigten Liste eine Nummer von 1 bis 16 auswählen. Dies ist eine globale Einstellung für VST Rack.

Liste Control Change

Die entsprechenden Parameter können über die Steuerungsänderungsmeldungen von einem MIDI-Gerät geändert werden.

CC No.	Rack Name	Plug-in	Parameter
0	Rack01	1 : MonoDelay	Delay
1	Rack02	3 : Compressor 260	Threshold
2	Rack05	2 : Rotary	Speed
3	---	---	---

① CC No.

Zeigt die Steuerungsänderungsnummer an.

② Rack Name

Zeigt den Namen des Racks an. Anklicken und dann aus dem angezeigten Menü ein Rack auswählen.

③ Plugin

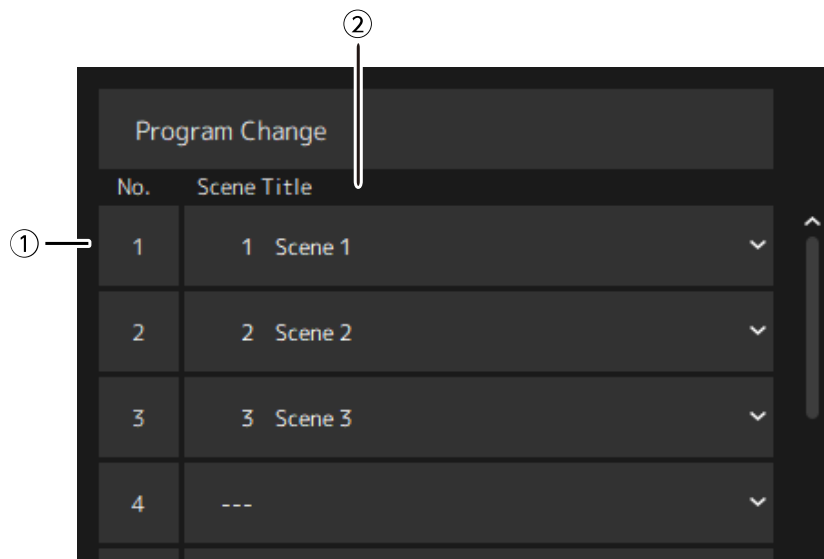
Zeigt den Namen des Plug-ins an. Anklicken, um eine Liste der Plug-ins im für Rack Name ausgewählten Rack anzuzeigen. Klicken Sie auf den Namen eines Plug-ins, um es auszuwählen.

④ Parameter

Zeigt den Namen des Parameters an. Anklicken, um eine Liste der Parameter des für Plugin ausgewählten Plug-ins anzuzeigen. Klicken Sie auf den Namen eines Parameters, um ihn auszuwählen.

Liste Program Changes

Die entsprechenden Szenen können über die Programmänderungsmeldungen von einem MIDI-Gerät abgerufen werden.



① No.

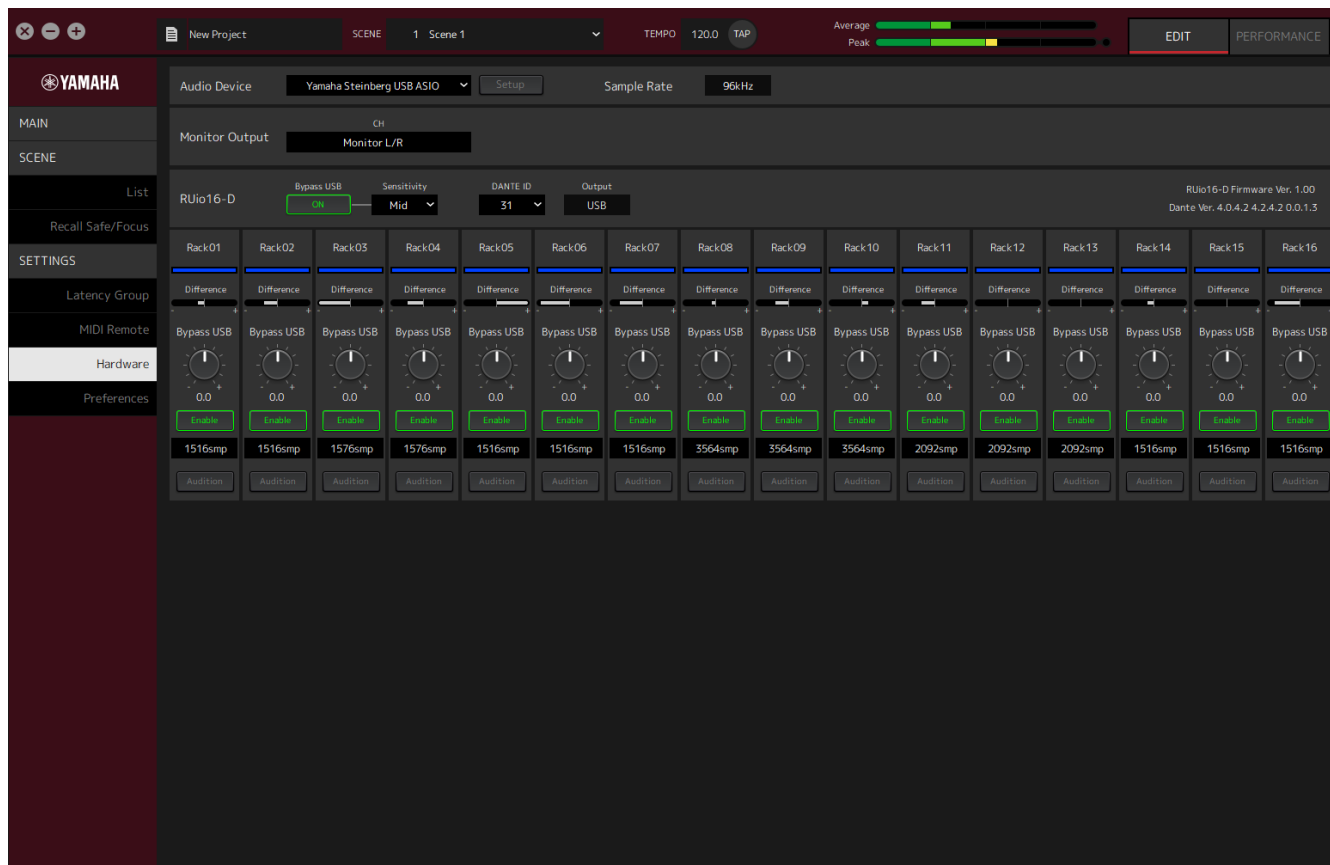
Zeigt die Nummer der Programmänderung an.

② Scene Title

Zeigt den Titel der Szene an, die der Programmänderungsnummer entspricht. Anklicken, um eine Liste der erstellten Szenen anzuzeigen. Klicken Sie auf den Titel einer Szene, um sie auszuwählen.

Fenster Hardware

Verwenden Sie dieses Fenster, um das Audiogerät zu konfigurieren.



Wird RUio16-D unter macOS verwendet, ist für Audio Device ① „Yamaha RUio16-D (High Precision)“ auszuwählen.
 Wenn „Yamaha RUio16-D“ ausgewählt ist, werden einige Punkte nicht angezeigt.



① Audio device

Zeigt den Namen des Audiogeräts an. Anklicken und dann aus dem angezeigten Menü einen Gerätenamen auswählen.

② Schaltfläche Setup

Anklicken, um ein Dialogfenster anzuzeigen. Klicken Sie im Dialogfenster auf die Schaltfläche [Control Panel], um das Bedienfeld des Audiogeräts anzuzeigen. Sie können auf dem Bedienfeld die Einstellungen des Audiotreibers ändern.



Die Größe des ASIO-Puffers kann in der Systemsteuerung (Windows) eingestellt werden.

③ Sample Rate

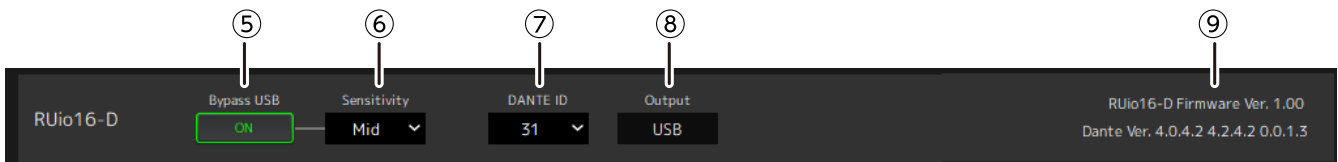
Zeigt die Samplingfrequenz an.



VST Rack unterstützt nur 44,1 kHz, 48 kHz, 88,2 kHz und 96 kHz.

④ Monitor Output

Zeigt den Kanal an, der ausgegeben wird, wenn die CUE-Schaltfläche im MAIN-Fenster gedrückt wird. Anklicken und dann aus der angezeigten Liste einen Kanal auswählen. Wenn Sie das RUio16-D verwenden, ist der Monitorausgang auf Monitor L/R festgelegt.



⑤ RUio16-D Bypass USB (nur wenn das RUio16-D verwendet wird)

Legt fest, ob innerhalb des RUio16-D zurückgeschleift wird, ob VST Rack nicht mehr reagiert.

⑥ RUio16-D Sensitivity (nur wenn das RUio16-D verwendet wird)

Zeigt die Geschwindigkeit der Entscheidung darüber an, wenn VST Rack nicht mehr reagiert. Anklicken und dann aus dem angezeigten Menü eine Geschwindigkeit auswählen.

⑦ RUio16-D Dante ID (nur wenn das RUio16-D verwendet wird)

Zeigt die Dante ID für das RUio16-D an. Anklicken und aus dem angezeigten Menü eine ID auswählen.

⑧ RUio16-D Output (nur wenn das RUio16-D verwendet wird)

Zeigt das Signal an, das an das OUTPUT-Anschlussfeld gesendet wird, das mit dem Schalter [MONITOR/DANTE/USB] auf dem RUio16-D ausgewählt wurde.

⑨ Informationen (nur wenn das RUio16-D verwendet wird)

Zeigt die Firmwareversion für das RUio16-D und die Version für Dante an.



① Rackname (nur wenn das RUio16-D verwendet wird)

Zeigt den Namen des Racks an. Die Racknamen können im Fenster Hardware nicht bearbeitet werden.

② Rackfarbe (nur wenn das RUio16-D verwendet wird)

Zeigt die Rackfarbe an, die im MAIN-Fenster ausgewählt wurde. Die Rackfarbe kann nicht im Fenster Hardware ausgewählt werden.

③ Difference (nur wenn das RUio16-D verwendet wird)

Zeigt die Differenz zwischen dem in der Rackstufe eingestellten Pegel und dem Pegel bei der Verwendung von Bypass USB an.

④ Pegelregler [Bypass USB] (nur wenn das RUio16-D verwendet wird)

Stellt den Signalpegel ein, der bei der Verwendung von Bypass USB vom RUio16-D ausgegeben wird. Ziehen, um den Pegelwert zu ändern.

⑤ Pegel Bypass USB (nur wenn das RUio16-D verwendet wird)

Zeigt den Signalpegel an, der bei der Verwendung von Bypass USB vom RUio16-D ausgegeben wird.

⑥ Schaltfläche [Enable] (nur wenn das RUio16-D verwendet wird)

Legt Bypass USB für jedes Rack auf Ein/Aus fest. Klicken Sie auf die Schaltfläche, um Ein/Aus auszuwählen.

⑦ Latenz (nur wenn das RUio16-D verwendet wird)

Zeigt die Latenz des gesamten Racks sowie die Latenz des Treibers und die Latenz von VST Rack selbst an. Klicken Sie mit der rechten Maustaste auf die Latenz, um das Kontextmenü anzuzeigen. Klicken Sie im Menü auf den gewünschten Vorgang.

Kontextmenü

Einstellung	Beschreibung
sample	Zeigt die Latenz in Samples an.
msec	Zeigt die Latenz in Millisekunden an.

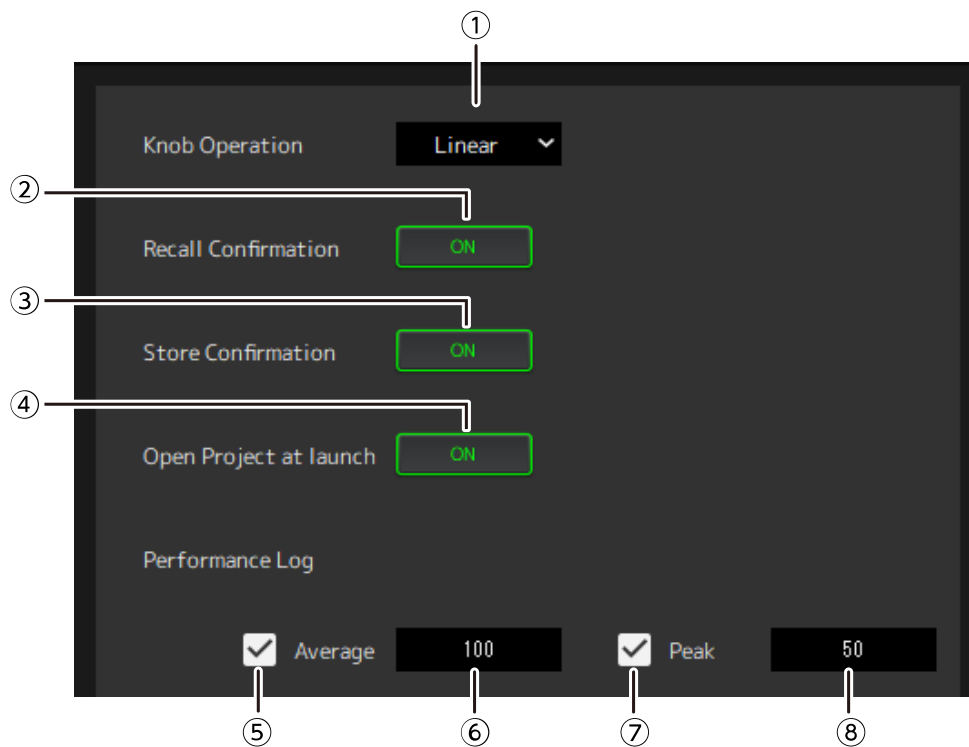
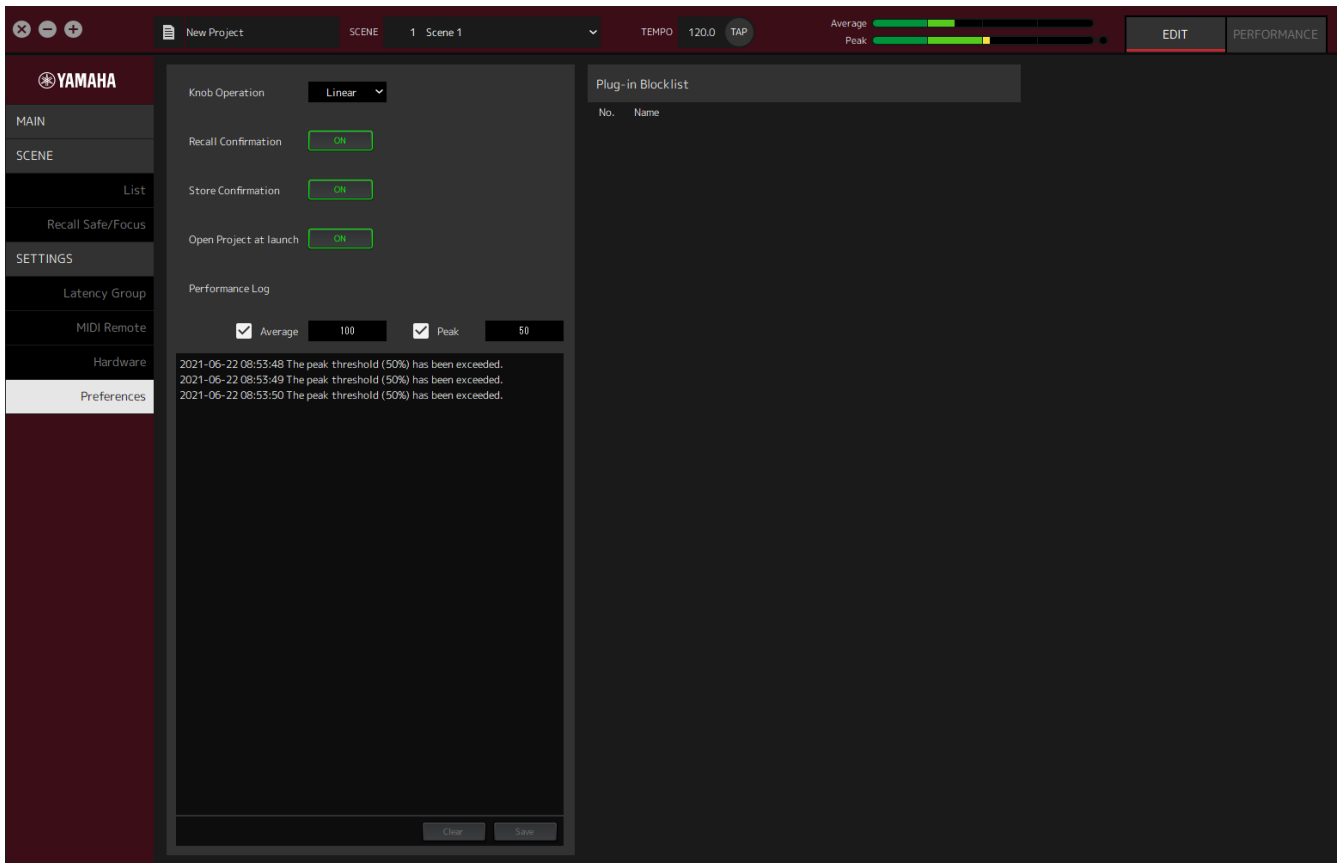
⑧ Schaltfläche [Audition] (nur wenn das RUio16-D verwendet wird)

Führt das Audiosignal zurück, das durch das Rack im RUio16-D fließt. Klicken Sie auf die Schaltfläche, um Ein/Aus auszuwählen.

Die Schaltflächen [Audition] auf mehreren Racks können gleichzeitig eingeschaltet werden. Wenn Sie vom Fenster Hardware zu einem anderen Fenster wechseln, wird Audition automatisch ausgeschaltet.

Preferences

Verwenden Sie dieses Fenster, um die Einstellungen von VST Rack zu konfigurieren.



① Knob Operation

Zeigt die Methode für das Ziehen der Regler an. Anklicken und dann aus dem angezeigten Menü eine Methode für das Ziehen auswählen.

Reglerbedienmenü

Einstellung	Beschreibung
Rotary	Ziehen, als ob Sie den Regler drehen, um den Wert zu ändern.
Linear	Nach oben/unten oder links/rechts ziehen, um den Wert zu ändern.

② Schaltfläche [Recall Confirmation]

Zeigt eine Bestätigungsmeldung während des Abrufens an. Klicken Sie auf die Schaltfläche, um Ein/Aus auszuwählen.

③ Schaltfläche [Store Confirmation]

Zeigt eine Bestätigungsmeldung während des Speicherns an. Klicken Sie auf die Schaltfläche, um Ein/Aus auszuwählen.

④ Open Project at launch

Legt fest, ob beim Start das zuvor geöffnete Projekt geladen wird. Klicken Sie auf die Schaltfläche, um Ein/Aus auszuwählen.

⑤ Kontrollkästchen [Performance Log Average]

Nimmt ein Protokoll auf, wenn der durchschnittliche Aussteuerungsmesser den Schwellwert überschreitet. Klicken Sie auf die Schaltfläche, um Ein/Aus auszuwählen. Die Protokolle werden in ⑩ Aussteuerungsprotokollliste angezeigt.

⑥ Schwellwert [Performance Log Average]

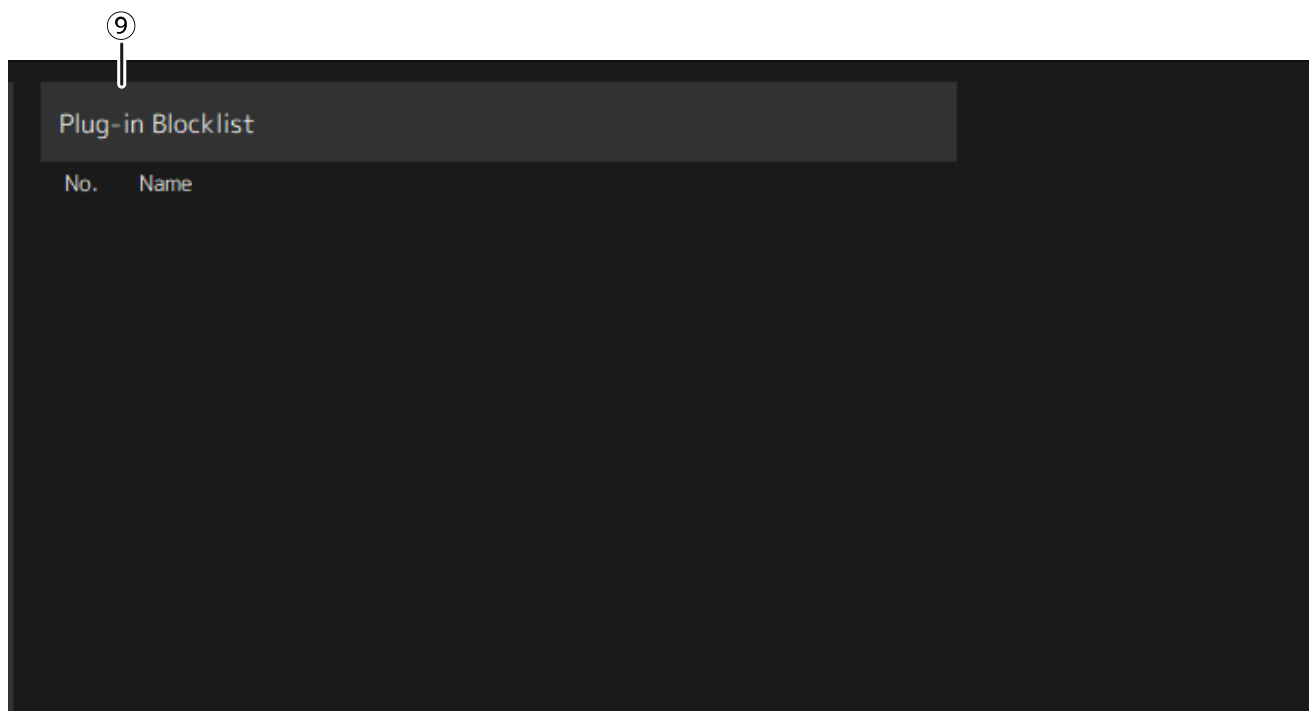
Zeigt den Schwellwert für den durchschnittlichen Aussteuerungsmesser an. Anklicken, um den Schwellwert zu bearbeiten.

⑦ Kontrollkästchen [Performance Log Peak]

Nimmt ein Protokoll auf, wenn der Spitzenwert des Aussteuerungsmessers den Schwellwert überschreitet. Klicken Sie auf die Schaltfläche, um Ein/Aus auszuwählen. Die Protokolle werden in ⑩ Aussteuerungsprotokollliste angezeigt.

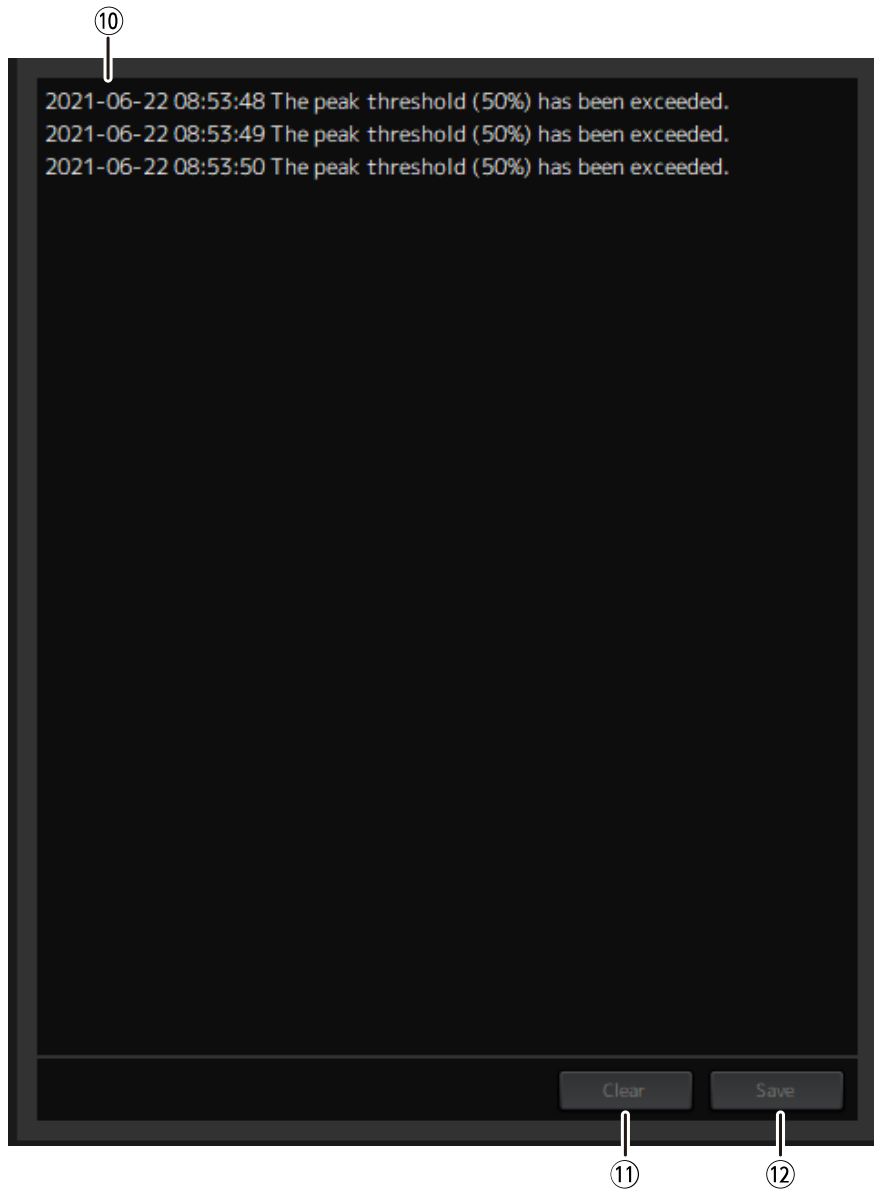
⑧ Schwellwert [Performance Log Peak]

Zeigt den Schwellwert für den Spitzenwert des Aussteuerungsmessers an. Anklicken, um den Schwellwert zu bearbeiten.



⑨ Plugin Blocklist

Zeigt eine Liste der Plug-ins an, die zuvor abgestürzt sind, und der Plug-ins, die nicht unterstützt werden.



⑩ Aussteuerungsprotokollliste

Zeigt die Protokolle an, bei denen der festgelegte Schwellwert überschritten wurde.

⑪ Schaltfläche [Clear]

Löscht alle Protokolle.

⑫ Schaltfläche [Save]

Speichert das Protokoll. Die Protokolle werden in einem CSV-Format gespeichert, das das Datum, die Uhrzeit und eine Meldung enthält.

Manual Development Group
© 2022 Yamaha Corporation
Published 01/2022
YJMA-A0