

RX-V567

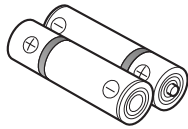
Kurzanleitung

Zubehör

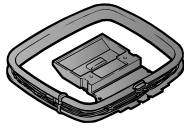
Das folgende Zubehör ist im Lieferumfang dieses Geräts enthalten.



Fernbedienung



Batterien (2)
(Mikro, AAA, R03, UM-4)



MW-Rahmenantenne



UKW-Zimmerantenne*



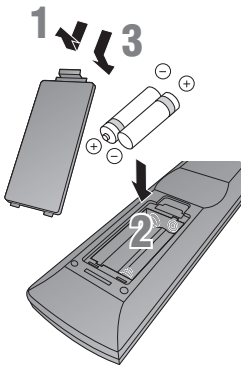
Abdeckung für den
VIDEO AUX-Eingang



YPAO-Mikrofon

* Die Konfiguration der mitgelieferten UKW Antenne hängt davon ab, in welchem Land bzw. in welcher Region das Gerät eingesetzt wird.

Vorbereitung der Fernbedienung

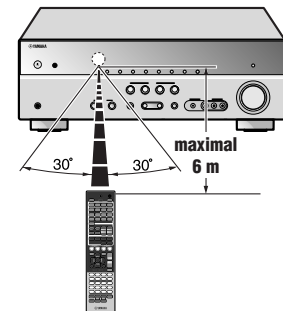


1 Nehmen Sie den Batteriefachdeckel ab.

2 Legen Sie die beiden mitgelieferten Batterien (Typ AAA) in das Batteriefach ein; achten Sie dabei auf die Polaritätsmarkierungen.

3 Setzen Sie den Batteriefachdeckel wieder ein, so dass er einrastet.

Richten Sie die Fernbedienung während der Bedienung stets direkt auf den Fernbedienungssensor des Geräts.



Für den Anschluss erforderliche Komponenten

Lautsprecher



Front-Lautsprecher

Bsp.



Center-Lautsprecher

Bsp.



Surround-Lautsprecher und
Hinterer Surround-Lautsprecher

Bsp.



Aktiver Subwoofer

Bsp.

- Verwenden Sie Lautsprecher mit einer Impedanz von mindestens 6 Ω.
- Wenn Sie ein Fernsehgerät mit Röhrenbildschirm haben, empfehlen wir, magnetisch abgeschirmte Lautsprecher zu verwenden.
- Bereiten Sie mindestens zwei (vordere) Lautsprecher vor. Die Priorität für die weiteren Lautsprecher ist wie folgt:
 - 1 Zwei Surround-Lautsprecher
 - 2 Ein Center-Lautsprecher
 - 3 Ein (oder zwei) hintere Surround-Lautsprecher

Externe Komponenten



TV



Wiedergabegerät
(z. B. Blu-ray- (BD-) / DVD-Player)

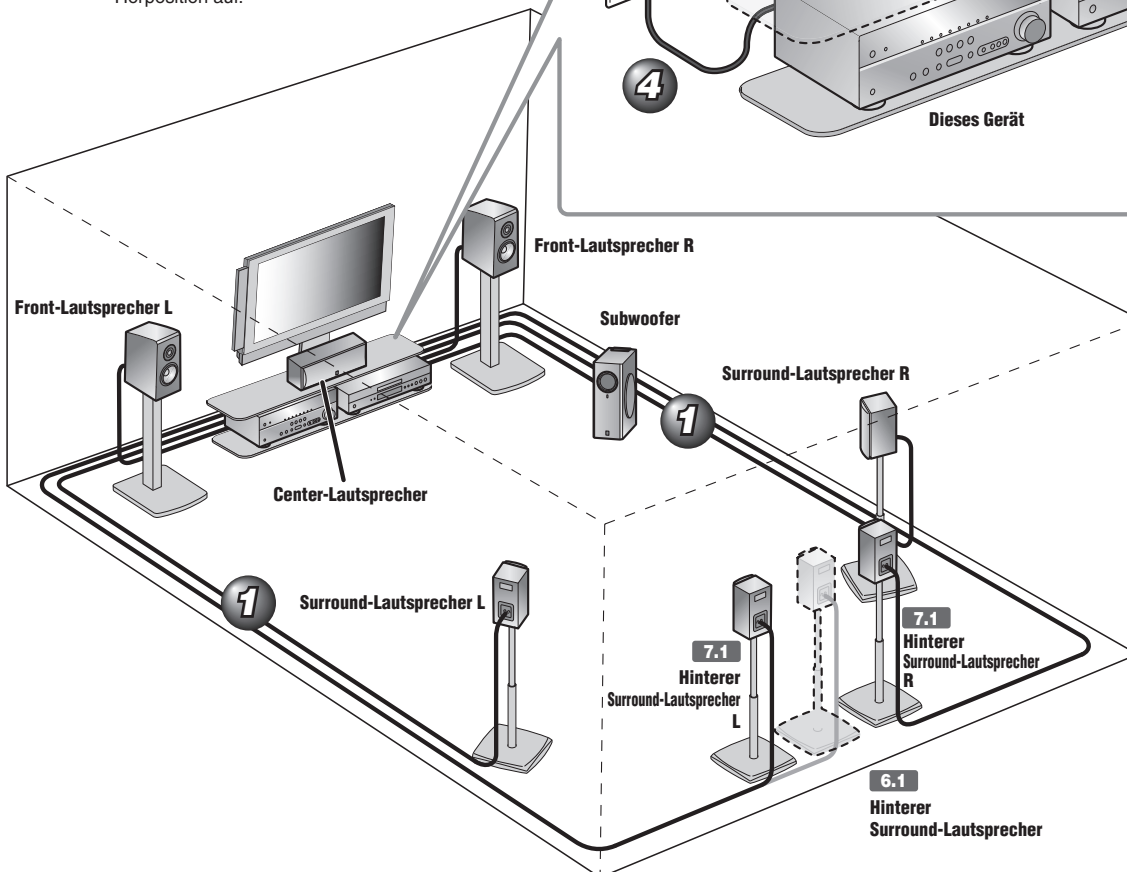
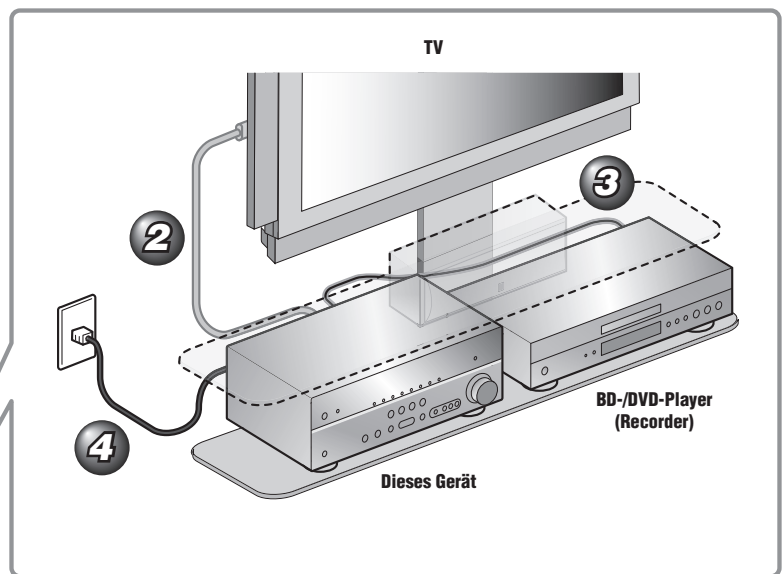
Kabel

- Kabel zum Anschließen externer Komponenten (können je nach den angeschlossenen Komponenten unterschiedlich sein)
- Lautsprecherkabel (Anzahl entsprechend der Zahl der angeschlossenen Lautsprecher)
- Audio-Cinchkabel (für Subwoofer)

Erläuterungen zum Anschließen für die einzelnen Nummern finden Sie unten.

7.1 Anschließen, wenn eine 7.1-Kanal-Lautsprecherkonfiguration verwendet wird. Stellen Sie die hinteren Surround-Lautsprecher (L/R) in einem Abstand von mindestens 30 cm voneinander auf.

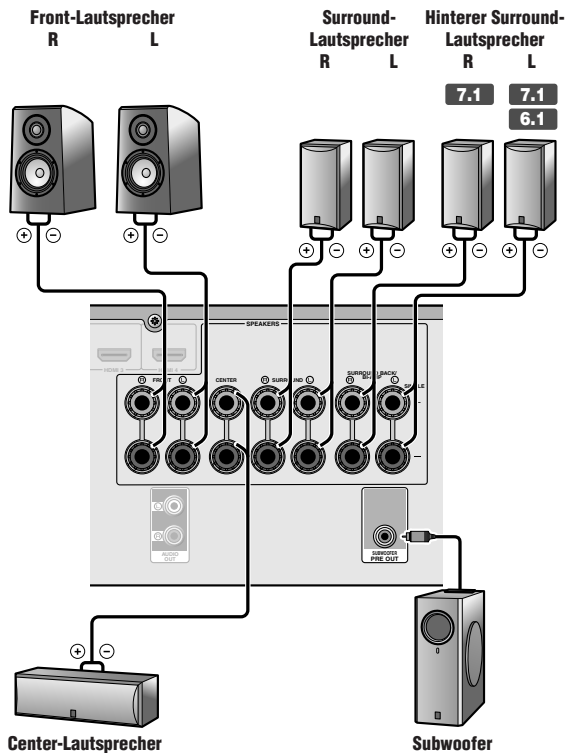
6.1 Anschließen, wenn eine 6.1-Kanal-Lautsprecherkonfiguration verwendet wird. Stellen Sie den hinteren Surround-Lautsprecher hinter der Hörposition auf.



- 1** Lautsprecher anschließen
- 2** Fernsehgerät anschließen
- 3** Wiedergabegerät anschließen (z. B. BD/DVD-Player/Recorder)
- 4** Stellen Sie den **VOLTAGE SELECTOR** entsprechend ein und schließen Sie das Netzkabel an (Modell für Asien und Universalmodell)
Schließen Sie das Netzkabel an (Andere Modelle)

Richten Sie nach der Installation und dem Anschließen die Lautsprecherparameter automatisch ein **5**.

1 Lautsprecher anschließen



7.1 Anschließen, wenn eine 7.1-Kanal-Lautsprecherkonfiguration verwendet wird.

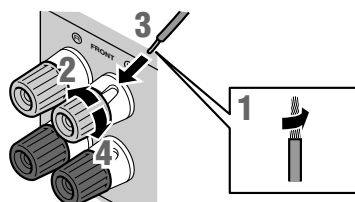
6.1 Anschließen, wenn eine 6.1-Kanal-Lautsprecherkonfiguration verwendet wird.

Vorsicht:

- Trennen Sie das Netzkabel dieses Geräts von der Stromversorgung, bevor Sie die Lautsprecher anschließen.
- Lautsprecherkabel bestehen allgemein aus zwei parallelen, isolierten Leitern. Einer dieser Leiter ist zur Kennzeichnung der Polarität durch eine andere Farbe oder einen farbigen Streifen markiert. Verbinden Sie den farblich (oder durch einen Streifen) gekennzeichneten Leiter an diesem Gerät und an den Lautsprechern mit der Klemme „+“ (positiv, rot) und den anderen Leiter mit der Klemme „-“ (minus, schwarz).
- Achten Sie darauf, dass die Leitungsdarm des Lautsprecherkabels nichts berühren und nicht mit den Metallflächen am Gerät in Kontakt kommen. Dadurch könnten das Gerät oder die Lautsprecher beschädigt werden. Im Fall eines Kurzschlusses wird die Meldung „CHECK SP WIRES!“ auf dem Frontblende-Display angezeigt, wenn das Gerät einschaltet wird.
- (Nur Modelle für USA und Kanada) Beim Anschluss von 6-Ω-Lautsprechern stellen Sie zunächst die Lautsprecherimpedanz an diesem Gerät auf 6 Ω ein, bevor Sie die Verbindungen herstellen. Erläuterungen zu den Einstellungen entnehmen Sie bitte der Bedienungsanleitung.

Dieses Gerät ermöglicht den Anschluss von Lautsprechern, die den Doppelverstärkeranschluss der Front-Lautsprecher unterstützen. Einzelheiten dazu finden Sie in der „Bedienungsanleitung“.

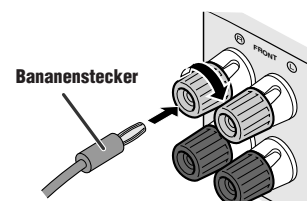
Anschließen der Lautsprecher



- 1 Entfernen Sie an den Enden der Lautsprecherkabel ca. 10 mm Isolation, und verdrehen Sie die blanken Drähte jedes Leiters fest, so dass sie keinen Kurzschluss verursachen können.
- 2 Lockern Sie die Lautsprecher-Schraubklemmen.
- 3 Führen Sie den blanken Leiterdraht des Lautsprecherkabels in die seitliche Öffnung der Klemme ein.
- 4 Ziehen Sie die Schraubklemme fest.

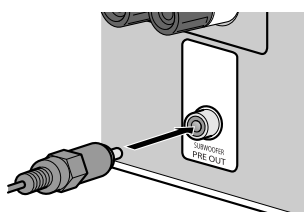
Anschließen des Bananensteckers (Außer bei Modellen für Großbritannien, Europa, Asien und Korea)

Drehen Sie den Knopf fest, und stecken Sie dann den Bananenstecker in den Anschluss.



Anschließen des Subwoofers

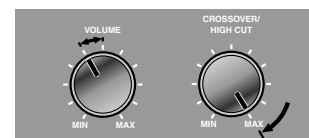
- 1 Verbinden Sie die Eingangsbuchse am Subwoofer über ein Cinch-Audiokabel mit der SUBWOOFER-Buchse dieses Geräts.



- 2 Nehmen Sie am Subwoofer die folgenden Lautstärkeinstellungen vor:

Lautstärke: Bringen Sie den Lautstärkeregel etwa in die Mittelstellung (oder etwas darunter).

Übergangsfrequenz (sofern vorhanden): Stellen Sie den Regler auf Maximum.

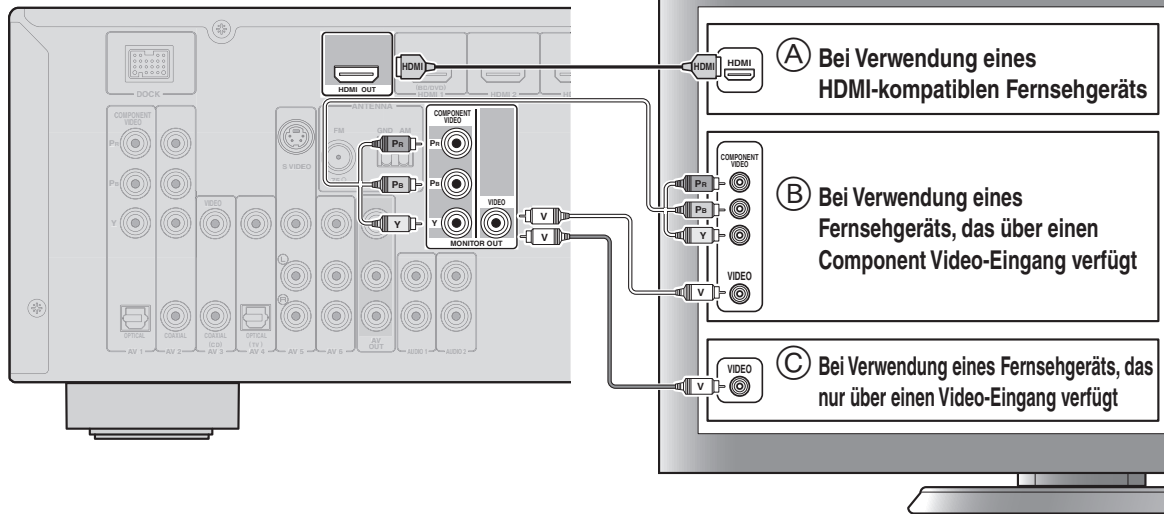


Beispielleistungen am Subwoofer

2 Fernsehgerät anschließen

Wenn Ihr Fernsehgerät mehrere Eingänge hat, wählen Sie die Anschlüsse entsprechend der folgenden Priorität (A bis C).

(Beispiel: Modell für Großbritannien und für Europa)

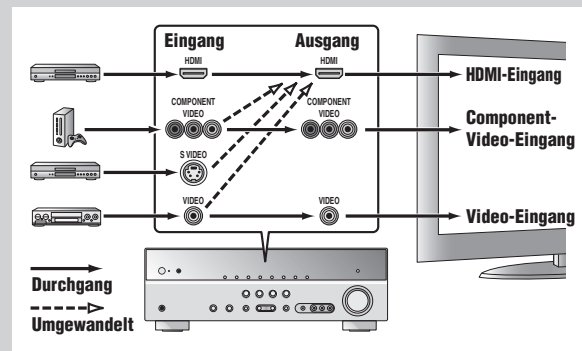


Ein in dieses Gerät eingespeistes Videosignal wird über die Ausgangsbuchsen des gleichen Typs an ein Fernsehgerät ausgegeben.

Beim Anschluss an ein HDMI-kompatibles Fernsehgerät
Videosignale wie Component Video und von diesem Gerät empfangene Videosignale werden in HDMI umgewandelt und an das Fernsehgerät ausgegeben. Wählen Sie einfach HDMI-Eingang am Fernsehgerät, um Video von einer beliebigen an dieses Gerät angeschlossenen externen Quelle zu sehen. Bei der Umwandlung in HDMI können Sie die Auflösung und das Bildseitenverhältnis anpassen.

* Nur Modelle für Großbritannien und Europa sind mit S VIDEO-Buchsen ausgestattet. Die über die S VIDEO-Buchse eingespeisten Videosignale werden nur über HDMI ausgegeben.

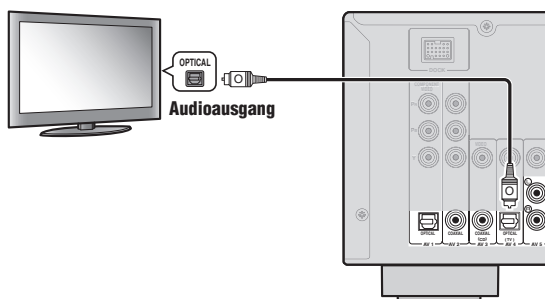
Beim Anschluss an ein nicht HDMI-kompatibles Fernsehgerät
Nehmen Sie den Anschluss an das Fernsehgerät wie an das Wiedergabegerät vor, und stellen Sie an Ihrem Fernsehgerät dieselben Eingänge wie an dem für die Wiedergabe verwendeten Wiedergabegerät ein.



Wiedergabe des Fernsehtons

Um den Fernsehton über dieses Gerät wiederzugeben, verbinden Sie den Audio-Ausgang des Fernsehgeräts mit diesem Gerät.

Verbinden Sie die folgenden Eingangsbuchsen mit den entsprechenden Audioausgangsbuchsen des Fernsehgeräts. Wählen Sie bei der Fernseh wiedergabe die entsprechende Eingangsquelle an diesem Gerät aus.



Audioausgang am Fernsehgerät	Eingangsbuchse an diesem Gerät
Optischer digitaler Ausgang	AV1 oder AV4
Koaxialer digitaler Ausgang	AV2 oder AV3
Analoger Ausgang	Einer der Ausgänge AV5, AV6, AUDIO1, AUDIO2 und V-AUX
HDMI Audio Return Channel (Beschreibung in der rechten Spalte)	HDMI OUT

* Wenn Sie den AV4-Anschluss verwenden, können Sie den Fernsehton einfach wiedergeben, indem Sie die „TV“-Taste unter der „SCENE“-Taste drücken.

Wenn das Fernsehgerät HDMI-kompatibel ist und „Audio Return Channel“-Funktionen und/oder „HDMI Control“-Funktionen unterstützt (z. B. Panasonic VIERA Link), können Sie den Fernsehton mit diesem Gerät wie folgt wiedergeben:

Bei Verwendung eines Fernsehgeräts, das die „Audio Return Channel“-Funktionen und die „HDMI Control“-Funktion unterstützt

Die Audio-/Video-Ausgabe von diesem Gerät zum Fernsehgerät und die Audio-Ausgabe vom Fernsehgerät zu diesem Gerät können über ein einzelnes HDMI Kabel erfolgen.

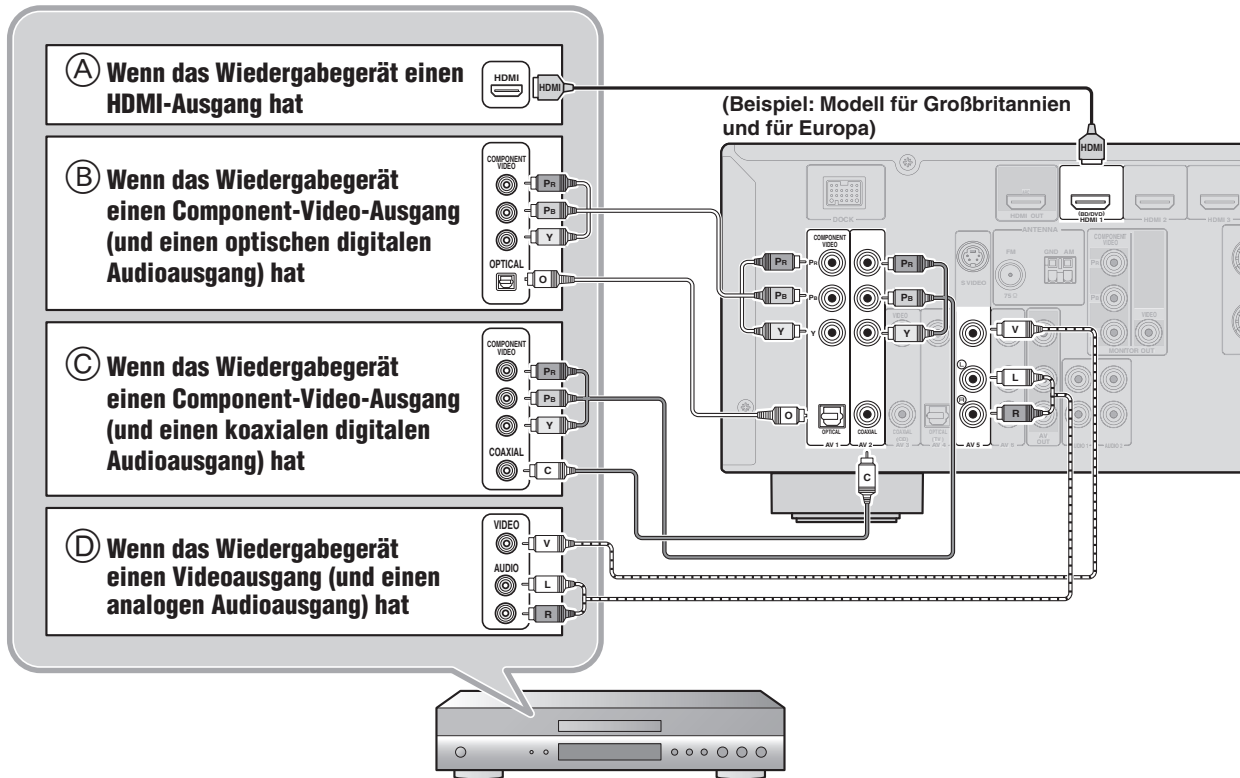
Die Eingangsquelle wird automatisch entsprechend den Bedienungsvorgängen am Fernsehgerät umgeschaltet, sodass sich die Bedienungsfunktionen für den Fernsehton vereinfachen. Die Anschlüsse und Einstellungen sind in „Verwendung der HDMI-Steuerfunktion“ in der Bedienungsanleitung beschrieben.

Bei Verwendung eines Fernsehgeräts, das die „HDMI Control“-Funktionen unterstützt

Wenn die „HDMI Control“-Funktionen an diesem Gerät aktiviert sind, kann die Eingangsquelle entsprechend den am Fernsehgerät durchgeführten Bedienungsvorgängen umgeschaltet werden. Die Anschlüsse und Einstellungen sind in „Verwendung der HDMI-Steuerfunktion“ in der Bedienungsanleitung beschrieben.

3 Wiedergabegerät anschließen (z. B. BD/DVD-Player/Recorder)

Wenn Ihr Wiedergabegerät über mehrere Audio-/Video-Ausgänge verfügt, sollten Sie diese in der folgenden Prioritätsreihenfolge (A bis D) für den Anschluss auswählen, um die bestmögliche Ton- und Bildqualität zu erzielen.



- Wählen Sie bei der Wiedergabe die Eingangsquelle entsprechend der Anschlussbuchse aus.
- Beim Anschluss an die HDMI1-Buchse können Sie den HDMI-Eingang einfach auswählen, indem Sie auf die „BD/DVD“-Taste unter der „SCENE“-Taste drücken.
- Beim Anschluss an die AV3-Buchse können Sie den AV3-Eingang einfach auswählen, indem Sie auf die „CD“-Taste unter der „SCENE“-Taste drücken.
- Falls erforderlich, können Sie auch Komponenten anschließen, die nicht über die oben beschriebenen Anschlüsse angeschlossen werden können, wie z. B. Geräte mit Videoausgabe über Component-Video-Ausgangsbuchsen und Audioausgabe über analoge Ausgangsbuchsen. Einzelheiten dazu finden Sie in der Bedienungsanleitung.
- Nur Modelle für Großbritannien und Europa sind mit S VIDEO-Buchsen ausgestattet. Die über die S VIDEO-Buchse eingespeisten Videosignale werden nur über HDMI ausgegeben.

4 Stellen Sie den VOLTAGE SELECTOR entsprechend ein und schließen Sie das Netzkabel an (Modell für Asien und Universalmodell) Schließen Sie das Netzkabel an (Andere Modelle)

(nur Modell für Asien und Universalmodell)
Wählen Sie die Schalterstellung entsprechend der lokalen Netzspannung mit einem Längsschlitzschraubendreher.

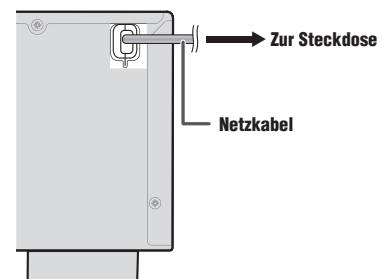
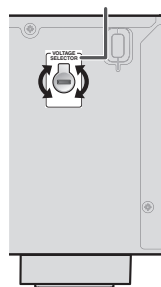
(Universalmodell)
110/120/220/230–240 V Wechselspannung, 50/60 Hz.

(Modell für Asien)
220/230–240 V Wechselspannung, 50/60 Hz.

Vorsicht

Der VOLTAGE SELECTOR auf der Rückseite dieses Geräts muss auf die lokale Netzspannung eingestellt werden, **BEVOR** das Netzkabel an eine Wandsteckdose angeschlossen wird. Wenn der VOLTAGE SELECTOR falsch eingestellt wird, kann dieses Gerät beschädigt und eine potenzielle Brandgefahr verursacht werden.

VOLTAGE SELECTOR



5

Automatische Einstellung der Lautsprecherparameter (YPAO)

Nach dem Anschließen der Lautsprecher stellen Sie den Status, die Größe und die Lautstärkebalance der Lautsprecher ein, um ein optimales Soundfeld einzurichten. Das Gerät verfügt über eine YPAO-Funktion (Yamaha Parametric Room Acoustic Optimizer), mit der Sie die Lautsprecherbalance einfach automatisch einstellen können.

Wenn Sie die YPAO-Funktion verwenden, geben die Lautsprecher ca. 3 Minuten lang einen Testton aus, und eine akustische Messung wird durchgeführt. Während der Durchführung der YPAO-Messung beachten Sie bitte Folgendes:

- Der Testton ist laut. Bitte verwenden Sie diese Funktion nicht nachts, wenn andere Personen in der Nähe gestört werden könnten.
- Bitte sorgen Sie dafür, dass sich keine kleinen Kinder über den Testton erschrecken.

Bei der Verwendung von YPAO werden die Informationen sowohl am Fernsehbildschirm (OSD) als auch an der Frontblende angezeigt. Diese Beschreibung geht davon aus, dass bei der Bedienung die Anzeige am Fernsehbildschirm beobachtet wird.

1 Überprüfen Sie Folgendes, bevor Sie die YPAO-Funktion verwenden:

Dieses Gerät

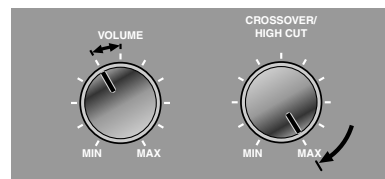
- Es ist kein Kopfhörer angeschlossen.

TV

- Dieses Gerät ist richtig an das Fernsehgerät angeschlossen.
- Das Gerät ist eingeschaltet.
- Der Video-Eingang, an den der Video-Ausgang von diesem Gerät angeschlossen ist, ist ausgewählt.

Subwoofer

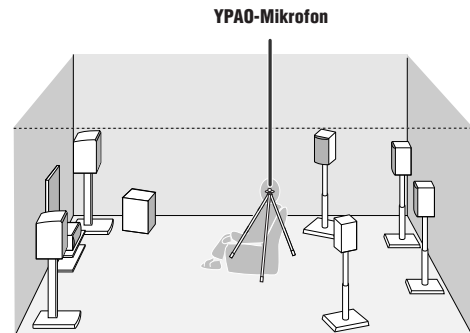
- Das Gerät ist eingeschaltet.
- Die Lautstärke ist auf ca. 50 % eingestellt, und die Übergangsfrequenz (sofern einstellbar) ist auf Maximum eingestellt.



Beispieleinstellungen am Subwoofer

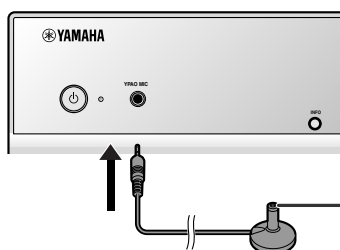
2 Stellen Sie das mitgelieferte YPAO-Mikrofon an Ihrer Hörposition in Ohrhöhe auf.

Wir empfehlen, bei der Aufstellung des Mikrofons eine höhenverstellbare Vorrichtung (z. B. ein Stativ) als Mikrofonständer zu verwenden. Wenn Sie ein Stativ verwenden, fixieren Sie das Mikrofon mit den Feststellschrauben des Stativs.

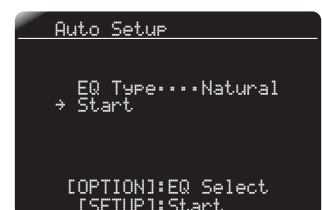


3 Drücken Sie **RECEIVER** an der Fernbedienung, um das Gerät einzuschalten.

4 Schließen Sie das YPAO-Mikrofon an die Buchse YPAO MIC an der Frontblende an.



„MIC ON.View OSD MENU“ wird auf dem Frontblende-Display angezeigt; anschließend erscheint die folgende Anzeige auf dem Fernsehbildschirm.

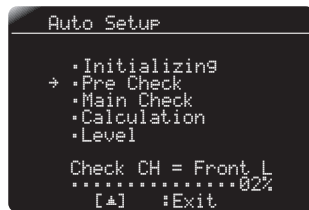


Fortsetzung auf der nächsten Seite

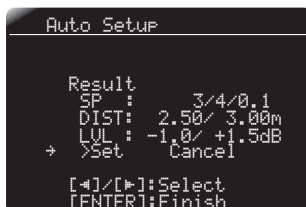
Damit sind die Vorbereitungen abgeschlossen. Um möglichst genaue Ergebnisse zu erzielen, beachten Sie bei der Messung Folgendes:

- Die Messung dauert etwa 3 Minuten. Während der Messung muss es im Raum so ruhig wie möglich sein.
- Warten Sie in einer Ecke des Hörraums, bis die Messung abgeschlossen ist, oder verlassen Sie ihn ganz, um den Schallweg zwischen den Lautsprechern und dem YPAO-Mikrofon nicht zu behindern.

5 Drücken Sie **SETUP** an der Fernbedienung, um den Messvorgang zu starten.



Die folgende Anzeige erscheint, wenn die Messung ohne Probleme abgeschlossen wird.



SP

Zeigt die Anzahl der an dieses Gerät angeschlossenen Lautsprecher in der folgenden Reihenfolge an:

Gesamtzahl Front und Center / Gesamtzahl Surround und Surround hinten / Subwoofer

DIST

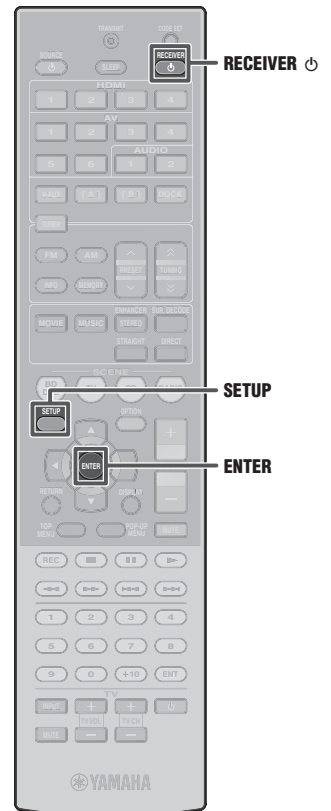
Zeigt den Abstand der Lautsprecher von der Hörposition in der folgenden Reihenfolge an:

Abstand des nächsten Lautsprechers / Abstand des entferntesten Lautsprechers

LVL

Zeigt die Ausgangspegel der Lautsprecher in der folgenden Reihenfolge an:

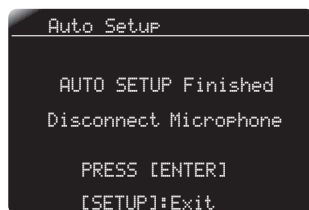
Niedrigster Lautsprecher-Ausgangspegel / Höchster Lautsprecher-Ausgangspegel



Hinweis

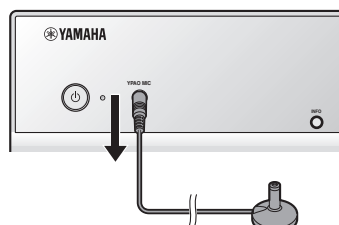
Wenn ein Problem auftritt, wird entweder während oder nach der Messung eine Fehlermeldung oder eine Warnmeldung angezeigt. Gehen Sie vor, wie in „Automatische Einstellung der Lautsprecherparameter (YPAO)“ in der Bedienungsanleitung beschrieben, und führen Sie die YPAO-Funktion nochmals durch.

6 Drücken Sie **ENTER** an der Fernbedienung, um die Ergebnisse der Messung zu übernehmen.



7 Ziehen Sie das YPAO-Mikrofon ab.

Die YPAO-Funktion wird automatisch beendet, wenn das YPAO-Mikrofon abgezogen wird.



Sie können mit diesem Gerät die folgenden Funktionen nutzen. Ausführlichere Hinweise zur Bedienung entnehmen Sie bitte der Bedienungsanleitung auf der mitgelieferten CD-ROM.

■ Verschiedene Parameteranpassungen zur Abstimmung auf Ihren Hörraum

- Anpassung der Tonqualität mit dem Equalizer <Graphic Equalizer>
- Klare Wiedergabe bei niedriger Lautstärke <Adaptive DRC>
- Angleichung der Lautstärke zwischen den Eingangsquellen <Volume Trim>

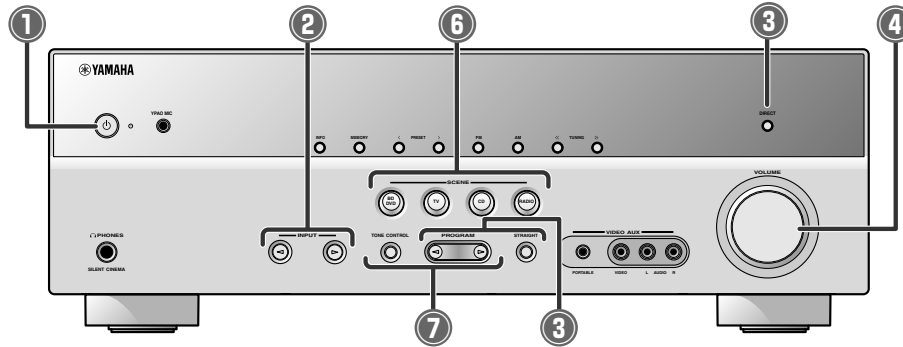
■ Anschluss externer Geräte und Verwendung für die Wiedergabe

- Anschluss-/Wiedergabehinweise für BD-/DVD-Player (-Recorder), TV-Audio und andere Geräte
- Wiedergabe von einem iPod/iPhone
- Wiedergabe von einem Bluetooth-Gerät

■ UKW-/MW-Tuner

- Einfache Festsendereinstellung
- (Modelle für Großbritannien und Europa) Einstellung von Sendern mit Radio-Daten-System
- (Modelle für Großbritannien und Europa) Automatischer Verkehrsinformationsempfang
- (nur Modell für Asien und Universalmodell) Änderung der UKW/MW-Frequenzschrittweite, Initialisierung verschiedener Einstellungen für dieses Gerät

USW.



1 Schaltet das Gerät zwischen dem Betriebs- und Bereitschaftsmodus um
Das Gerät wird mit jedem Drücken dieser Taste zwischen dem Betriebsmodus und dem Bereitschaftsmodus umgeschaltet.

2 Zur Auswahl einer Audio-Eingangsquelle
Der Name der ausgewählten Eingangsquelle wird auf dem Frontblende-Display angezeigt.



3 Zur Auswahl von Soundfeldprogrammen und Klang-Decodern

Frontblende	Fernbedienung	Beschreibung
	MOVIE	Zur Auswahl von Soundfeldprogrammen, die für die Wiedergabe von Filmen, dramatischen Werken und Sportsendungen optimiert sind.
	MUSIC	Zur Auswahl von Soundfeldprogrammen, die für die Musikwiedergabe optimiert sind.
	ENHANCER STEREO	Zur Auswahl der Einstellungen für die Stereo-Wiedergabe oder für Enhancer für komprimierte Audiodateien.
	SUR. DECODE	Zur Auswahl von Surround-Decodern, wie z. B. Dolby Pro Logic II.
STRAIGHT	STRAIGHT	Zum Umschalten in den direkten Decoder-Modus für Stereo-/ Mehrkanalwiedergabe ohne Verwendung eines Soundfeldprogramms.
DIRECT	DIRECT	Zum Umschalten in den Direktmodus für eine unverfälschte Audio-Wiedergabe.

4 Zur Einstellung des Lautstärkepegels
Der aktuelle Lautstärkepegel wird auf dem Frontblende-Display angezeigt.



5 Zur Stummschaltung
Die Anzeige blinkt, wenn der Ton stummgeschaltet ist.

6 Zum Umschalten zwischen Eingangseinstellungen
Sie können mit einer einzigen Taste zwischen den Eingangsquellen und Soundfeldprogrammen umschalten.

SCENE	Eingang	Soundfeldprogramm
BD/DVD	HDMI 1	Straight
TV	AV4	Straight
CD	AV3	Straight
RADIO	TUNER	7ch Enhancer

- Wenn Sie diese Taste gedrückt halten, können Sie Eingangsquellen/Soundfeldprogramme speichern.
- Wenn Sie diese Taste drücken, während sich das Gerät im Bereitschaftsmodus befindet, wird das Gerät eingeschaltet.

7 Einstellen der hohen/niedrigen Frequenzen (Klangregelung)

1 Drücken Sie **TONE CONTROL**, um „Treble“ oder „Bass“ zu wählen.



2 Drücken Sie **PROGRAM** < / >, um die Ausgangslautstärke in diesen Frequenzbereichen anzupassen.

- Sie können die Klangregelung für Lautsprecher und Kopfhörer getrennt einstellen. Schließen Sie den Kopfhörer an, um die Klangregelung für den Kopfhörer einzustellen.
- Wenn Sie eine extreme Frequenzgewichtung einstellen, passt der Klang eventuell nicht zu dem der anderen Kanäle.

