



TOOLS for n Version2/Cubase AI

Installation Guide
Installationshandbuch
Manuel d'installation
Guía de instalación

English

Deutsch

Français

Español

EN
DE
FR
ES

BESONDERE HINWEISE

Vorsicht

- Yamaha gibt bei Problemen im Zusammenhang mit dem Versuch, die Discs oder die Software zu kopieren, keine Zusicherungen oder Gewährleistungen und kann für die Folgen von Datenkopierversuchen nicht verantwortlich gemacht werden.
- Die auf der CD-ROM „TOOLS for n Version2“ enthaltene Software und dieses Installationshandbuch sind im Sinne des Urheberrechts alleiniges Eigentum der Yamaha Corporation.
- Die auf der DVD-ROM „Cubase AI“ enthaltene Software und deren Urheberrechte sind alleiniges Eigentum der Steinberg Media Technologies GmbH.
Beachten Sie, dass Yamaha keine technische Unterstützung für die auf der DVD-ROM enthaltene DAW-Software gewährt.
- Die Verwendung der Software sowie dieses Handbuchs unterliegt der Lizenzvereinbarung, mit deren Bestimmungen sich der Käufer beim Öffnen des Software-Pakets in vollem Umfang einverstanden erklärt. (Bitte lesen Sie sich die Software-Lizenzvereinbarung auf Seite 19 dieses Handbuchs vor der Installation der Software sorgfältig durch.)
- Das Kopieren der Software und die Vervielfältigung dieses Handbuchs als Ganzes oder in Teilen sind nur mit ausdrücklicher schriftlicher Genehmigung des Herstellers erlaubt.
- Yamaha übernimmt keinerlei Garantie hinsichtlich der Nutzung dieser Software und der dazugehörigen Dokumentation und kann nicht für die Folgen der Nutzung dieses Handbuchs und der Software verantwortlich gemacht werden.
- Diese Discs dienen NICHT audiovisuellen Zwecken. Spielen Sie diese Discs nicht in einem CD-/DVD-Player ab. Dies kann zu irreparablen Schäden an Ihrem CD-/DVD-Player führen.
- Die auf der CD-ROM „TOOLS for n Version2“ enthaltene Software kann ohne vorherige Ankündigung überarbeitet und aktualisiert werden. Achten Sie darauf, auf der folgenden Website nach der neuesten Version der Software zu suchen und sie herunterzuladen.
<http://www.yamahasyth.com/download/>
- Informationen über die System-Mindestanforderungen und die neuesten Informationen zu Cubase AI finden Sie auf der folgenden Website.
<http://www.yamahasyth.com/>
- Zukünftige Aktualisierungen von Anwendungs- und System-Software sowie jede Änderung der technischen Daten und Funktionen werden separat bekannt gegeben.
- Die Bildschirmdarstellungen in diesem Handbuch dienen nur zur Veranschaulichung und können von den Bildschirmanzeigen auf Ihrem Computer abweichen.

Das Kopieren von im Handel erhältlichen Musikdaten (einschließlich, jedoch ohne darauf beschränkt zu sein, MIDI- und/oder Audiodaten) ist mit Ausnahme für den privaten Gebrauch strengstens untersagt.

- Windows ist eine eingetragene Marke der Microsoft® Corporation.
- Apple, Mac und Macintosh sind in den USA und anderen Ländern als Marken von Apple Inc. eingetragen.
- FireWire und das FireWire-Symbol sind in den USA und anderen Ländern als Marken von Apple, Inc. eingetragen.
Das FireWire-Logo ist eine Marke der Firma Apple, Inc.



Die in diesem Installationshandbuch erwähnten Firmen- und Produktnamen sind Marken bzw. eingetragene Marken der betreffenden Firmen.

Inhaltsverzeichnis

Über die im Lieferumfang enthaltenen Discs.....	3	Ändern von Einstellungen nach der Installation.....	14
Betriebssystem (OS)	3	Einsatz mehrerer mit Yamaha Steinberg FW Driver	
Installation von CD/DVD-ROM.....	3	kompatibler Geräte	16
Inhalt der Discs	4	Tipps für den Einsatz von Audiodaten (Windows)..	17
Systemanforderungen für Software.....	4	Fehlerbehebung.....	18
Über die DVD-ROM „Cubase AI“	6	Lizenzvereinbarung für TOOLS for n Version2.....	19
Installation	6		
Über die CD-ROM „TOOLS for n Version2“	6		
Installation (Windows XP)	7		
Installation (Windows Vista/7).....	10		
Installation (Macintosh)	12		

Über die im Lieferumfang enthaltenen Discs

Betriebssystem (OS)

Die Software auf diesen Discs ist für die Betriebssysteme Windows und OS X geeignet. Zur Installation der Software lesen Sie weiter auf Seite 4 (Windows) bzw. Seite 5 (Macintosh).

Installation von CD/DVD-ROM

Bevor Sie das Siegel der Disc-Packung öffnen, lesen Sie bitte die „Software-Lizenzvereinbarung für TOOLS for n Version2“ auf Seite 19 dieses Handbuchs sorgfältig durch.

- 1 Vergewissern Sie sich, dass Ihr Betriebssystem die Anforderungen der Software erfüllt. Seite 4**
- 2 Installieren Sie Cubase AI. Seite 6**
- 3 Installieren Sie TOOLS for n Version2. Seite 6**
- 4 Starten Sie die Software.**

Informationen zur weiteren Bedienung finden Sie in der Bedienungsanleitung für das n8/n12 und Cubase AI (Online-Hilfe/Handbuch als PDF-Datei).

HINWEIS

- Um PDF-Dateien anzeigen zu können, müssen Sie Adobe Reader auf Ihrem Computer installieren. Wenn Sie Adobe Reader noch nicht besitzen, können Sie das Programm unter der folgenden URL von der Adobe-Website herunterladen: <http://www.adobe.com>

Soforthilfe/Referenzmaterialien

- Treibereinstellungen ändern.....Seite 14
- Treiber deinstallieren oder neu installieren
 - Windows XP:Seite 9
 - Windows Vista/7:Seite 11
 - Macintosh:Seite 13
- Kommunikationsprobleme mit dem n8/n12 beheben
 - Lesen Sie den Abschnitt „Fehlerbehebung“ in der Bedienungsanleitung des n8/n12.

Inhalt der Discs

Die Discs enthalten folgende Software und Daten.

● TOOLS for n Version2

Programmname	Inhalt
TOOLS for n Version2	TOOLS for n Version2 besteht aus zwei Software-Komponenten: Yamaha Steinberg FW Driver und n Extension. Yamaha Steinberg FW Driver ermöglicht die Übertragung von Audio-/MIDI-Signalen zwischen einem Computer und dem n8/n12 über ein IEEE-1394-Kabel. Bis zu drei mit Yamaha Steinberg FW Driver kompatible Geräte können gleichzeitig verwendet werden. Beachten Sie, dass bis zu zwei Geräte angeschlossen werden können, wenn die Sampling-Frequenz auf 88,2 kHz oder 96 kHz eingestellt ist. Mit Hilfe von n Extension können Sie das n8/n12 mit Cubase-Versionen wie Cubase 4.5 und Cubase AI 4.5 verknüpfen, die die Link-Funktionen zwischen beiden unterstützen. Das Installationsprogramm TOOLS for n Version2 Installer installiert diese beiden Software-Komponenten.

● Cubase AI

Programmname	Inhalt
Cubase AI	Cubase AI ist eine für Yamaha-Produkte entwickelte Spezialversion der bei vielen Anwendern sehr beliebten Steinberg-Software Cubase. Cubase AI bietet eine erweiterte Integrationsfunktion (Advanced Integration), die verschiedene Hardware-Geräte, darunter auch die n-Serie von Yamaha, integriert und eine integrierte Bedienumgebung zur Verfügung stellt. Außerdem enthält Cubase AI Sounds und andere Daten, die sorgfältig aus den Flaggschiff-Modellen unter Yamahas Synthesizern, der MOTIF-ES-Serie, ausgewählt wurden.

Systemanforderungen für Software

Die nachstehenden Systemanforderungen sind notwendig für die Installation der auf den Zubehör-Discs enthaltenen Software (TOOLS for n Version2 und Cubase AI).

HINWEIS

- Beachten Sie, dass die tatsächlichen Systemanforderungen je nach Betriebssystem geringfügig von den nachfolgend angegebenen Anforderungen abweichen können.
- Einzelheiten zu den Mindestanforderungen für andere DAW-Software erhalten Sie in der entsprechenden Bedienungsanleitung. Informationen zu den neuesten Versionen der Cubase-Reihe und deren Systemanforderungen finden Sie auf der folgenden Website: <http://www.steinberg.net/>
- Informationen zur neuesten Version der Tools for n Version 2 und deren Systemanforderungen finden Sie auf der folgenden Website: <http://www.yamahasyth.com/>

■ Windows

BS	: Windows XP Professional SP3/XP Home Edition SP3/Vista SP1 oder neuer (32-Bit (*1))/ Windows 7 (32-Bit (*1))
Prozessor	: Pentium/Athlon mit 2 GHz oder höher (Dual-Core-CPU empfohlen)
Speicher	: Mindestens 1 GB
Anzeigauflösung	: 1280 x 800 – Full Color
Schnittstelle	: S400- (400 Mbps), IEEE1394- (FireWire) oder i.Link-Anschluss (*2) (*3)
Festplatte	: 100 MB oder mehr freier Speicherplatz (TOOLS for n Version2), 1 GB oder mehr freier Speicherplatz (Cubase AI), schnelle Festplatte

*1 Die TOOLS for n Version2 für die 64-Bit-Versionen von Windows Vista /Windows 7 lassen sich von der folgenden Adresse herunterladen:
<http://www.yamahasyth.com/download/>

*2 Der Computer muss über einen IEEE-1394-Anschluss (FireWire/i.LINK) verfügen. Wenn kein solcher Anschluss vorhanden ist, installieren Sie eine IEEE1394-Schnittstellenkarte (PCI oder PC). Weitere Informationen zu den Systemanforderungen finden Sie auf der folgenden Seite:
<http://www.yamahasyth.com/>

*3 Bei Verwendung eines Laptop- oder Notebookcomputers ist unter Umständen kein integrierter IEEE-1394-Anschluss vorhanden. Installieren Sie in diesem Fall eine geeignete PC-Schnittstellenkarte.

WICHTIG

- Für die Installation wird ein DVD-Laufwerk benötigt.
- Um Cubase AI dauerhaft nutzen zu können sowie Support und weitere Vorteile zu erhalten, müssen Sie die Software registrieren und Ihre Softwarelizenz aktivieren, indem Sie sie starten, während der Computer mit dem Internet verbunden ist.

■ Macintosh

Betriebssystem	: Mac OS X 10.5.5, 10.6.x (*1)
Prozessor	: PowerPC G5 (Intel-CoreDuo-CPU empfohlen)
Speicher	: Mindestens 1 GB
Anzeigaufösung	: 1280 x 800 – 16,7 Millionen Farben
Schnittstelle	: Mit FireWire-Port
Festplatte	: 100 MB oder mehr freier Speicherplatz (TOOLS for n Version2), 1 GB oder mehr freier Speicherplatz (Cubase AI), schnelle Festplatte

*1 Die TOOLS for n Version2 funktionieren ordnungsgemäß unter Mac OS X 10.4 (Mac OS X 10.4.9 oder neuer bei Intel-basierten Macintosh-Computern).

WICHTIG

- Für die Installation wird ein DVD-Laufwerk benötigt.
- Um Cubase AI dauerhaft nutzen zu können sowie Support und weitere Vorteile zu erhalten, müssen Sie die Software registrieren und Ihre Softwarelizenz aktivieren, indem Sie sie starten, während der Computer mit dem Internet verbunden ist.

Über die DVD-ROM „Cubase AI“

Installation

HINWEIS

- Falls Sie bereits eine Version von Cubase installiert haben, die mit der Link-Funktion kompatibel ist, z. B. Cubase 5, sind die folgenden Informationen zur Installation von Cubase AI nicht notwendig. Springen Sie bitte zum nachfolgenden Abschnitt „Installation von TOOLS for n Version2“.

1 Starten Sie den Computer, und melden Sie sich unter dem Administratorkonto an.

2 Legen Sie die DVD-ROM „Cubase AI“ in das DVD-ROM-Laufwerk ein.

Befolgen Sie zur Installation von Cubase AI die Anweisungen auf dem Bildschirm.

HINWEIS

- Um Cubase AI dauerhaft nutzen zu können sowie Unterstützung und weitere Vorteile zu erhalten, müssen Sie die Software registrieren und Ihre Software-Lizenz aktivieren, indem Sie sie starten, während der Computer mit dem Internet verbunden ist. Klicken Sie auf die Schaltfläche „Jetzt registrieren“, die beim Starten der Software angezeigt wird, und füllen Sie dann alle für die Registrierung erforderlichen Felder aus. Wenn Sie die Software nicht registrieren, können Sie sie nach einem festgelegten Zeitraum nicht mehr verwenden.

Über die CD-ROM „TOOLS for n Version2“

VORSICHT

- Denken Sie daran, dass es beim Installieren oder Entfernen von TOOLS for n Version2 zu Störgeräuschen kommen kann. Achten Sie darauf, den Ausgangspegel aller Geräte zu verringern, bevor Sie einen dieser Vorgänge ausführen.

TOOLS for n Version2 besteht aus zwei Software-Komponenten: Yamaha Steinberg FW Driver und n Extension. Yamaha Steinberg FW Driver ermöglicht die Übertragung von Audio-/MIDI-Signalen zwischen einem Computer und dem n8/n12 über ein IEEE-1394-Kabel. Bis zu drei mit Yamaha Steinberg FW Driver kompatible Geräte können gleichzeitig verwendet werden. Beachten Sie, dass bis zu zwei Geräte angeschlossen werden können, wenn die Sampling-Frequenz auf 88,2 kHz oder 96 kHz eingestellt ist. Mit Hilfe von n Extension können Sie das n8/n12 mit Cubase-Versionen wie Cubase 4.5 und Cubase AI 4.5 verknüpfen, die die Link-Funktionen zwischen beiden unterstützen. Das Installationsprogramm TOOLS for n Version2 Installer installiert diese beiden Software-Komponenten.

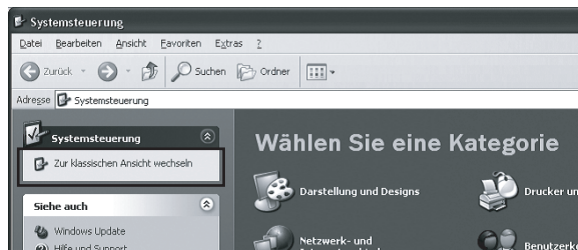
Wenn Sie mLAN Driver / mLAN Tools unter Windows verwenden:

- Wenn Sie mLAN Driver / mLAN Tools V1.6.2 verwenden, aktualisieren Sie sie auf V1.6.3 (oder höher), bevor Sie TOOLS for n Version2 installieren. Dies ist notwendig, da Yamaha Steinberg FW Driver nicht richtig arbeitet, wenn mLAN Driver / mLAN Tools V1.6.2 installiert sind.
- Wenn Sie Yamaha Steinberg FW Driver verwenden, achten Sie darauf, mLAN Driver zu deaktivieren. Wenn mLAN Driver aktiviert (eingeschaltet) ist, kann Yamaha Steinberg FW Driver nicht arbeiten, da mLAN Driver die IEEE-1394-Schnittstelle verwendet.
- Wenn Sie mLAN Driver verwenden, achten Sie darauf, mit Yamaha Steinberg FW Driver kompatible Geräte auszuschalten oder vom Computer zu trennen, bevor Sie mLAN Driver aktivieren.
- Beachten Sie, dass mLAN Driver möglicherweise nicht deaktiviert werden muss, wenn der Computer mehrere IEEE-1394-Schnittstellen hat und ein mit Yamaha Steinberg FW Driver kompatibles Gerät an einer anderen IEEE-1394-Schnittstelle als der von mLAN Driver verwendeten angeschlossen ist.

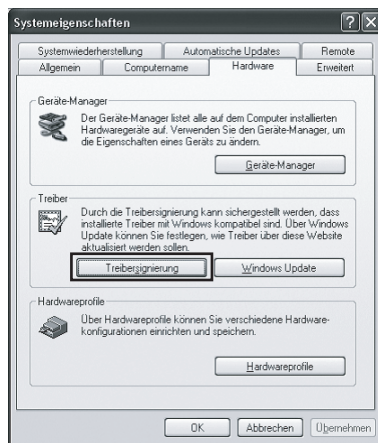
Installation (Windows XP)

Vorbereitung der Installation

- 1 Schalten Sie das n8/n12 aus.
- 2 Verbinden Sie das n8/n12 über ein IEEE-1394-Kabel direkt mit dem Computer (nicht über einen Hub), und ziehen Sie alle anderen IEEE-1394-Geräte vom Computer ab.
- 3 Starten Sie den Computer, und melden Sie sich unter dem Administratorkonto an.
- 4 Wählen Sie [Start] (→ [Einstellungen]) → [Systemsteuerung]. Falls die Systemsteuerung wie in der folgenden Abbildung dargestellt wird, klicken Sie oben links im Fenster auf „Zur klassischen Ansicht wechseln“. Alle Symbole der Systemsteuerung werden angezeigt.



- 5 Gehen Sie zu [System] → [Hardware] → [Treibersignierung] → [Treibersignaturoptionen], aktivieren Sie das Optionsfeld links neben „Ignorieren – Software unabhängig von Zulassung installieren“, und klicken Sie auf [OK].



HINWEIS

- Stellen Sie nach Beendigung der Installation ggf. die ursprüngliche Einstellung wieder her.

- 6 Stellen Sie sicher, dass unter ([System] → [Hardware] →) [Geräte-Manager] neben „IEEE1394 Bus-Hostcontroller“ keines der Zeichen „!“ oder „x“ angezeigt wird.

Wenn eines dieser Zeichen angezeigt wird, kann die IEEE-1394/i.LINK-Verbindung nicht genutzt werden. Einzelheiten hierzu finden Sie in der Bedienungsanleitung Ihres Computers.

- 7 Schließen Sie die Fenster des Geräte-Managers, der Systemeigenschaften und der Systemsteuerung durch Anklicken von [OK] oder der Schließfelder ([X]) der Fenster.
- 8 Beenden Sie alle laufenden Anwendungen, und schließen Sie alle geöffneten Fenster.
- 9 Legen Sie die mitgelieferte CD-ROM „TOOLS for n Version2“ in das CD-ROM-Laufwerk ein.

Software-Installation

Der Installer installiert die folgenden beiden Software-Komponenten auf Ihrem Computer.

- Yamaha Steinberg FW Driver
- n Extension

HINWEIS

- Klicken Sie auf die Abbrechen-Schaltfläche oder das Schließfeld ([X]), um die Installation abzubrechen. Das Beenden der laufenden Installation durch Drücken der Tasten [Strg]+[Alt]+[Entf] oder durch Ausschalten des Computers kann zu Problemen führen, da die Installation ohne ordnungsgemäße Deinstallation beendet wird.

- 10 Öffnen Sie die CD-ROM, und doppelklicken Sie dann auf die Datei „Setup.exe“.

Ein Begrüßungsfenster „Willkommen bei InstallShield Wizard für TOOLS for n Version2“ erscheint.



- 11 Klicken Sie auf [Weiter].

12 Folgen Sie den Anweisungen im Setup-Fenster auf dem Bildschirm, um die Komponenten Yamaha Steinberg FW Driver und Yamaha n Extension der Reihe nach zu installieren.

HINWEIS

- Wenn die gleiche Version der einzelnen Software-Komponenten bereits auf Ihrem Computer installiert ist, erscheint das Installationsfenster der entsprechenden Software nicht.
- Falls die Meldung „Die zu installierende Software hat den Windows-Logo-Test nicht bestanden“ erscheint, klicken Sie auf [Trotzdem fortfahren]. Ein Abbruch der Installation ist nicht erforderlich. Wenn diese Meldung nicht erscheint, fahren Sie mit dem nächsten Schritt fort.

13 Sobald die Installation abgeschlossen ist, erscheint eine entsprechende Meldung. Wenn nach der erfolgreichen Installation ein Neustart des Computers erforderlich ist, vergewissern Sie sich, dass das Optionfeld links neben „Ja, ich möchte meinen Computer jetzt neu starten.“ aktiviert ist, und klicken Sie auf [Fertig stellen], um den Computer neu zu starten. Wenn kein Neustart des Computers erforderlich ist, klicken Sie auf [Fertig stellen], um den Installationsvorgang zu verlassen.

Bei Abbruch der Installation:

Wenn Sie eine Installation abbrechen, bevor sie abgeschlossen ist, wurde die Software möglicherweise nicht ordnungsgemäß installiert. Um die Software korrekt zu installieren, setzen Sie das Verfahren ab Schritt 10 fort.

Grundeinstellungen des Treibers

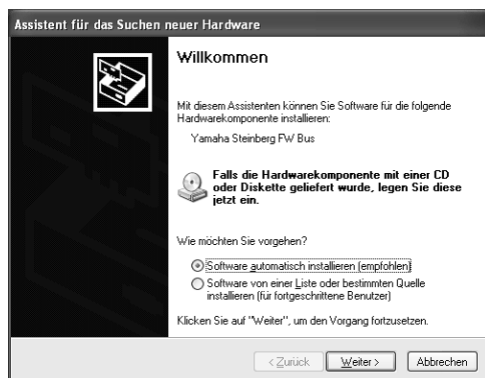
Nachdem Sie TOOLS for n Version2 installiert haben, nehmen Sie die folgenden Grundeinstellungen des Treibers vor.

HINWEIS

- Möglicherweise erscheint ein Dialogfenster, in dem Sie gefragt werden, ob Sie eine Verbindung zu Windows Update herstellen möchten. Aktivieren Sie in diesem Fall die Option „Nein, diesmal nicht“, und klicken Sie dann auf [Weiter].

Anfangseinstellungen für den Bus-Treiber

14 Das Assistentenfenster „Assistent für das Suchen neuer Hardware“ erscheint. Markieren Sie das Optionfeld neben „Software automatisch installieren (empfohlen)“, und klicken Sie auf [Weiter].



15 Sobald die Installation abgeschlossen ist, erscheint eine entsprechende Meldung. Klicken Sie auf [Fertig stellen].

HINWEIS

- Wenn mehrere IEEE-1394-Schnittstellen im Computer installiert sind, erscheint der Assistent mehrmals. Beenden Sie jedesmal den Assistenten.

Grundeinstellungen des n-series-FW-Treibers

16 Schalten Sie das n8/n12 ein.

Das Assistentenfenster „Assistent für das Suchen neuer Hardware“ wird angezeigt.

17 Aktivieren Sie das Optionfeld neben „Software automatisch installieren (empfohlen)“, und klicken Sie auf [Weiter].

18 Sobald die Installation abgeschlossen ist, erscheint eine entsprechende Meldung. Klicken Sie auf [Fertig stellen].

Grundeinstellungen des WDM-MIDI-Treibers

19 Das Assistentenfenster „Assistent für das Suchen neuer Hardware“ erscheint. Aktivieren Sie das Optionfeld neben „Software automatisch installieren (empfohlen)“, und klicken Sie auf [Weiter].

20 Sobald die Installation abgeschlossen ist, erscheint eine entsprechende Meldung. Klicken Sie auf [Fertig stellen].

Grundeinstellungen des WDM-Audio-Treibers

21 Das Assistentenfenster „Assistent für das Suchen neuer Hardware“ erscheint. Aktivieren Sie das Optionfeld neben „Software automatisch installieren (empfohlen)“, und klicken Sie auf [Weiter].

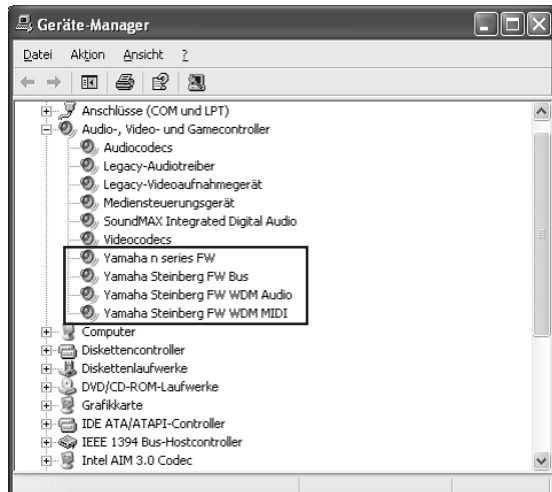
22 Sobald die Installation abgeschlossen ist, erscheint eine entsprechende Meldung. Klicken Sie auf [Fertig stellen]. Die [COMP]-Anzeige am n8/n12 blinkt und hört wieder auf zu blinken, wenn die Grundeinstellungen abgeschlossen sind.

HINWEIS

- Wenn eine neue IEEE-1394-Schnittstelle im Computer installiert wird oder andere mit Yamaha Steinberg FW Driver kompatible Geräte am Computer angeschlossen werden, erscheint das Assistentenfenster „Assistent für das Suchen neuer Hardware“. Beenden Sie in diesem Fall den Assistenten so wie hier beschrieben.

Überprüfen der Installation

- 1** Klicken Sie im Startmenü auf [Systemsteuerung].
- 2** Doppelklicken Sie auf das Symbol „System“, um das Fenster „Eigenschaften von System“ bzw. „Systemeigenschaften“ zu öffnen.
- 3** Wechseln Sie zur Registerkarte „Hardware“ und klicken Sie auf [Geräte-Manager].
- 4** Klicken Sie auf das Zeichen [+] neben „Audio-, Video- und Gamecontroller“, und vergewissern Sie sich, dass „Yamaha n series FW“, „Yamaha Steinberg FW Bus“, „Yamaha Steinberg FW WDM Audio“ und „Yamaha Steinberg FW WDM MIDI“ aufgelistet sind.



Deinstallieren der Software

Um TOOLS for n Version2 zu deinstallieren, müssen Sie die folgenden zwei Software-Komponenten entfernen:

- Yamaha Steinberg FW Driver
- n Extension

- 1** Achten Sie darauf, dass der Netzschalter POWER am n8/n12 auf OFF steht, beenden Sie geöffnete Anwendungen und schließen Sie alle Fenster.
- 2** Klicken Sie im Startmenü nacheinander auf ([Einstellungen] →) [Systemsteuerung] → [Programme hinzufügen oder entfernen], um das Feld zum Hinzufügen oder Entfernen von Programmen aufzurufen.
- 3** Klicken Sie auf „Programme ändern oder entfernen“ oben links, und wählen Sie dann aus der Liste im rechten Feld „Yamaha Steinberg FW Driver“, „Yamaha n Extension“ aus.
- 4** Um die Software zu deinstallieren, klicken Sie auf [Ändern/Entfernen] / [Entfernen]. Befolgen Sie die Anweisungen, um die Software zu entfernen.

Installation (Windows Vista/7)

Vorbereitung der Installation

- 1** Schalten Sie das n8/n12 aus.
- 2** Verbinden Sie das n8/n12 über ein IEEE-1394-Kabel direkt mit dem Computer (nicht über einen Hub), und ziehen Sie alle anderen IEEE-1394-Geräte vom Computer ab.
- 3** Starten Sie den Computer, und melden Sie sich unter dem Administratorkonto an.
- 4** Klicken Sie auf [Start] → [Systemsteuerung].
- 5** Klicken Sie auf „Hardware und Sound“ → „Geräte-Manager“.

HINWEIS

- Wenn das Fenster „Benutzerkontensteuerung“ erscheint, klicken Sie auf [Fortfahren]. Es erscheint ein Dialogfenster.

- 6** Stellen Sie sicher, dass neben „IEEE1394 Bus-Hostcontroller“ keines der Zeichen „!“ oder „x“ angezeigt wird.
Wenn eines dieser Zeichen angezeigt wird, kann die IEEE1394/i.LINK-Verbindung nicht genutzt werden. Einzelheiten hierzu finden Sie in der Bedienungsanleitung Ihres Computers.
- 7** Klicken Sie oben rechts im Geräte-Manager-Fenster auf die Schließen-Schaltfläche ([X]), und klicken Sie dann oben rechts im Fenster „Systemsteuerung“ auf die Schließen-Schaltfläche ([X]), um es zu schließen.
- 8** Beenden Sie alle laufenden Anwendungen, und schließen Sie alle geöffneten Fenster.
- 9** Legen Sie die CD-ROM „TOOLS for n Version2“ in das CD-ROM-Laufwerk Ihres Computers ein.

Software-Installation

Der Installer installiert die folgenden beiden Software-Komponenten auf Ihrem Computer.

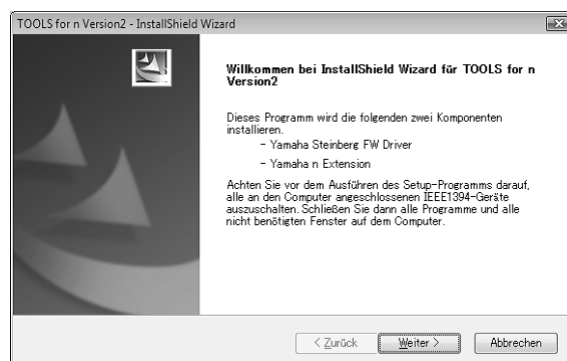
- Yamaha Steinberg FW Driver
- n Extension

HINWEIS

- Klicken Sie auf die Abbrechen-Schaltfläche oder das Schließfeld ([X]), um die Installation abzubrechen. Das Beenden der laufenden Installation durch Drücken der Tasten [Strg]+[Alt]+[Entf] oder durch Ausschalten des Computers kann zu Problemen führen, da die Installation ohne ordnungsgemäße Deinstallation beendet wird.

10 Öffnen Sie die CD-ROM, und doppelklicken Sie dann auf die Datei „Setup.exe“.

Ein Begrüßungsfenster „Willkommen bei InstallShield Wizard für TOOLS for n Version2“ erscheint.



HINWEIS

- Wenn das Fenster „Benutzerkontensteuerung“ erscheint, klicken Sie auf [Fortfahren]. Es erscheint ein Dialogfenster.

11 Klicken Sie auf [Weiter].

12 Folgen Sie den Anweisungen im Setup-Fenster auf dem Bildschirm, um die Komponenten Yamaha Steinberg FW Driver und Yamaha n Extension der Reihe nach zu installieren.

HINWEIS

- Wenn die gleiche Version der einzelnen Software-Komponenten bereits auf Ihrem Computer installiert ist, erscheint das Installationsfenster der entsprechenden Software nicht.
- Wenn das Fenster „Windows-Sicherheit“ erscheint, bestätigen Sie, dass der Herausgeber „YAMAHA CORPORATION“ ist, und klicken Sie dann auf [Installieren].



- 13** Sobald die Installation abgeschlossen ist, erscheint eine entsprechende Meldung. Wenn nach der erfolgreichen Installation ein Neustart des Computers erforderlich ist, vergewissern Sie sich, dass das Optionsfeld links neben „Ja, ich möchte meinen Computer jetzt neu starten.“ aktiviert ist, und klicken Sie auf [Fertig stellen], um den Computer neu zu starten. Wenn kein Neustart des Computers erforderlich ist, klicken Sie auf [Fertig stellen], um den Installationsvorgang zu verlassen.

Bei Abbruch der Installation

Wenn Sie eine Installation abbrechen, bevor sie abgeschlossen ist, wurde die Software möglicherweise nicht ordnungsgemäß installiert. Um die Software korrekt zu installieren, setzen Sie das Verfahren ab Schritt 10 fort.

Grundeinstellungen des Treibers

Nachdem Sie TOOLS for n Version2 installiert haben, nehmen Sie die folgenden Grundeinstellungen des Treibers vor.

HINWEIS

- Wenn das Fenster „Benutzerkontensteuerung“ erscheint, klicken Sie auf [Fortfahren].

14 Schalten Sie das n8/n12 ein.

Die [COMP]-Anzeige am n8/n12 blinkt und hört wieder auf zu blinken, wenn die Grundeinstellungen abgeschlossen sind.

HINWEIS

- Sollte die [COMP]-Anzeige des n8/n12 nicht leuchten, auch wenn Sie eine Weile warten, starten Sie den Computer neu.
- Wenn das Fenster „Benutzerkontensteuerung“ erscheint, während Sie eine neue IEEE-1394-Schnittstelle im Computer installieren, klicken Sie auf [Fortfahren].

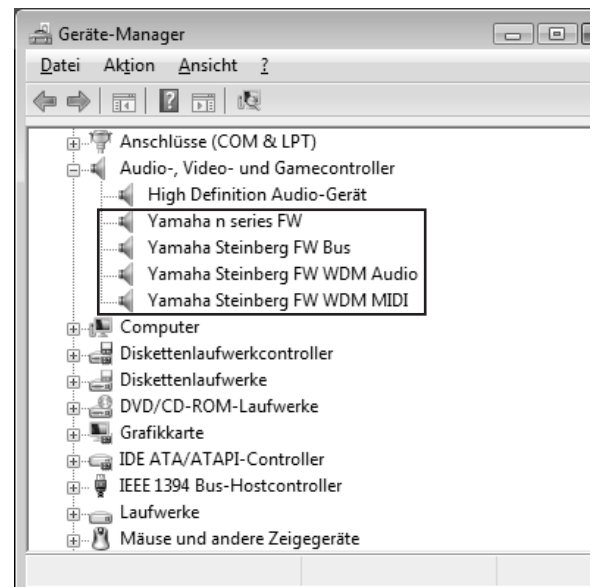
Überprüfen der Installation

- 1 Klicken Sie im Startmenü auf [Systemsteuerung].
- 2 Klicken Sie auf „Hardware und Sound“ → „Geräte-Manager“.

HINWEIS

- Wenn das Fenster „Benutzerkontensteuerung“ erscheint, klicken Sie auf [Fortfahren]. Es erscheint ein Dialogfenster.

- 3 Klicken Sie auf das Zeichen [+] neben „Audio-, Video- und Gamecontroller“, und vergewissern Sie sich, dass „Yamaha n series FW“, „Yamaha Steinberg FW Bus“, „Yamaha Steinberg FW WDM Audio“ und „Yamaha Steinberg FW WDM MIDI“ aufgelistet sind.



Deinstallieren der Software

Um TOOLS for n Version2 zu deinstallieren, müssen Sie die folgenden zwei Software-Komponenten entfernen:

- Yamaha Steinberg FW Driver
- n Extension

- 1 Schalten Sie das n8/n12 aus. Beenden Sie alle laufenden Anwendungen, und schließen Sie alle geöffneten Fenster.
- 2 Klicken Sie im Startmenü auf [Systemsteuerung] → [Programm deinstallieren], um das Fenster „Programm deinstallieren oder ändern“ aufzurufen.
- 3 Wählen Sie aus der Liste die Komponenten „Yamaha Steinberg FW Driver“, „Yamaha n Extension“ aus.
- 4 Um die Software zu deinstallieren, klicken Sie auf [Ändern/Entfernen] / [Entfernen].

Wenn das Fenster „Benutzerkontensteuerung“ erscheint, klicken Sie auf [Fortfahren]. Es erscheint ein Dialogfenster. Befolgen Sie die Anweisungen, um die Software zu entfernen.

Installation (Macintosh)

Vorbereitung der Installation

- 1** Schalten Sie das n8/n12 aus.
- 2** Verbinden Sie das n8/n12 über ein IEEE-1394- (FireWire-) Kabel direkt mit dem Computer (nicht über einen Hub), und ziehen Sie alle anderen IEEE1394-Geräte vom Computer ab.
- 3** Starten Sie den Computer, und melden Sie sich unter dem Administratorkonto an.
- 4** Beenden Sie alle laufenden Anwendungen, und schließen Sie alle geöffneten Fenster.
- 5** Legen Sie die CD-ROM „TOOLS for n Version2“ in das CD-ROM-Laufwerk Ihres Computers ein.

Software-Installation

- 6** Öffnen Sie die CD-ROM, und doppelklicken Sie dann auf die Datei „TOOLS for n V2.mpkg“.
- 7** Es erscheint ein Dialogfeld mit der Frage, ob Sie die Software installieren möchten. Klicken Sie auf [Fortfahren].
Das Fenster „Willkommen bei: TOOLS for n Version2“ erscheint.



- 8** Klicken Sie auf [Fortfahren].
Es erscheint ein Fenster zur Auswahl eines Zielortes.

HINWEIS

- Nur das Startlaufwerk lässt sich für den Installer auswählen.
- Wenn Sie Mac OS X 10.5/10.6 verwenden, klicken Sie auf [Continue], um das Fenster „Installation Type“ aufzurufen.

- 9** Klicken Sie auf [Fortfahren].
Daraufhin erscheint das Fenster für die Art der Installation.

- 10** Klicken Sie auf [Installieren].
Daraufhin erscheint das Authentifizierung-Fenster.

HINWEIS

- Wenn auf Ihrem Computer bereits eine ältere Version von Yamaha Steinberg FW Driver installiert ist, kann anstelle von [Installieren] die Schaltfläche [Aktualisieren] erscheinen.

- 11** Geben Sie den Namen des Administrators und das Passwort ein, und klicken Sie dann auf [OK].
Es erscheint eine Meldung, die Sie auffordert, den Computer nach der Installation neu zu starten.

- 12** Klicken Sie auf [Installation fortsetzen].
Das Installationsfenster erscheint und zeigt den Fortgang der Installation an. Nach Beendigung der Installation erscheint ein Fenster „Zusammenfassung“ oder „Fertigstellen“.

HINWEIS

- Die Installation kann nach dem Klicken auf [Installation fortsetzen] nicht abgebrochen werden.

- 13** Klicken Sie auf [Neustart], um den Computer neu zu starten.

- 14** Schalten Sie das n8/n12 ein.
Die [COMP]-Anzeige am n8/n12 blinkt und hört wieder auf zu blinken, wenn die Grundeinstellungen abgeschlossen sind.

HINWEIS

- Sollte die [COMP]-Anzeige des n8/n12 nicht leuchten, auch wenn Sie eine Weile warten, starten Sie den Computer neu.

Bei Abbruch der Installation

Wenn Sie eine Installation abbrechen, bevor sie abgeschlossen ist, wurde die Software möglicherweise nicht ordnungsgemäß installiert. Um die Software korrekt zu installieren, setzen Sie das Verfahren ab Schritt 6 fort.

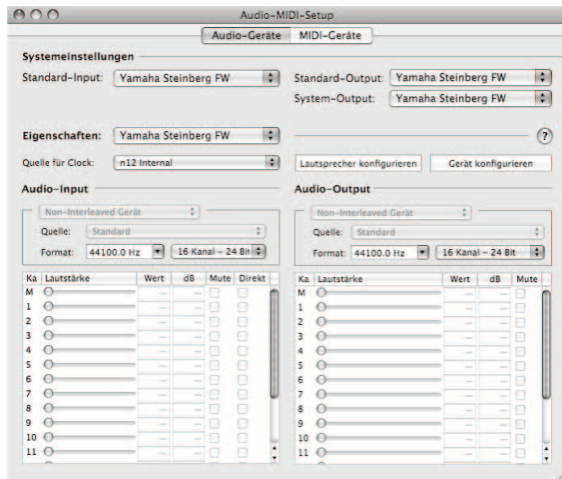
Überprüfen der Installation

Mac OS X 10.4/10.5

- 1** Klicken Sie auf dem Volume, auf dem OS X installiert ist (normalerweise Macintosh HD) auf [Programme] → [Dienstprogramme] und doppelklicken Sie dann auf [Audio-MIDI-Konfiguration].
Das Fenster „Audio-MIDI-Konfiguration“ erscheint.
- 2** Klicken Sie auf [Audio-Geräte], und wählen Sie dann „Yamaha Steinberg FW“ aus dem Aufklappenmenü neben [Eigenschaften für].
Die aktuellen Audio-Einstellungen werden in den Feldern [Audio-Input] und [Audio-Output] angezeigt.

HINWEIS

- Durch Auswahl von „Yamaha Steinberg FW“ als [Standard-Output] im Bereich Systemeinstellungen können Sie Audiosignale von Audio-Player-Software (z. B. iTunes usw.) mit dem n8/n12 ausgeben.



Mac OS X 10.6

- 1 **Klicken Sie auf dem Volume, auf dem OS X installiert ist (normalerweise Macintosh HD) auf [Programme] → [Dienstprogramme] und doppelklicken Sie dann auf [Audio-MIDI-Setup].**

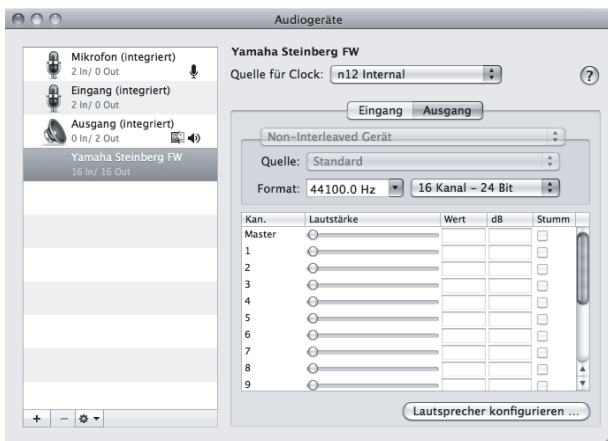
Das Fenster „Audiogeräte“ erscheint.

- 2 **Wählen Sie „Yamaha Steinberg FW“ aus der Liste von Audiogeräten.**

Die aktuellen Audioeinstellungen werden rechts im Fenster angezeigt.

HINWEIS

- Durch Auswahl von „Dieses Gerät für die Tonausgabe verwenden“ im Aktionsmenü links unten im Fenster können Sie Audiosignale von Audio-Player-Software (z. B. iTunes usw.) mit dem n8/n12 ausgeben.



Deinstallieren der Software

Um TOOLS for n Version2 zu deinstallieren, müssen Sie die folgenden zwei Software-Komponenten entfernen:

- Yamaha Steinberg FW Driver
- n Extension

Yamaha Steinberg FW Driver entfernen

Entfernen Sie die folgenden Ordner und Dateien vom Startvolume (normalerweise Macintosh HD).

```
/Programme/Yamaha/FWDriver/
  Yamaha Steinberg FW Control Panel.app
  YamahaFWCM.app

/Library/Application Support/Yamaha/FWDriver/HAL/
  YamahaFWHAL.bundle

/Library/Audio/MIDI Devices/Yamaha/Images/
  FW_10000D.tiff
  FW_10000E.tiff
  FW_110006.tiff
  FW_110007.tiff
  FW_110008.tiff
  FW_110009.tiff
```

```
/Library/Audio/MIDI Drivers/
  YamahaFWMIDI.plugin
```

```
/Library/LaunchAgents/
  com.yamaha.YamahaFWCM.plist
```

```
/Library/PreferencePanes/
  Yamaha Steinberg FW.prefPane
```

```
/Library/Preferences/
  com.yamaha.FWDriver.plist
```

```
/Library/Receipts/
  YamahaFWAudioDriver.pkg
  YamahaFWCM.pkg
  YamahaFWCP.pkg
  YamahaFWDriverplist.pkg
  YamahaFWEnabler.pkg
  YamahaFWHAL.pkg
  YamahaFWMIDIIcon.pkg
  YamahaFWMIDIPlugIn.pkg
```

```
/System/Library/Extensions/
  YamahaFWAudioDriver.kext
```

```
/System/Library/Frameworks/
  YamahaFWEnabler.framework
```

```
/Benutzer/{Zugangsname}/Library/Preference/
  com.yamaha.YamahaFWCM.plist
```

* „(Zugangsname)“ ist der Name des aktuellen Benutzers bei der Installation von Yamaha Steinberg FW Driver.

n Extension entfernen

Entfernen Sie die folgenden Ordner und Dateien vom Startvolume (normalerweise Macintosh HD).

```
/Library/Application Support/Steinberg/Components/
  yamaha_n.bundle
  yamaha_n_u.bundle
```

```
/Library/Application Support/Steinberg/Project Template/
  Yamaha n8 multi channel recording.cpr
  Yamaha n8 stereo channel recording.cpr
  Yamaha n12 multi channel recording (5.1).cpr
  Yamaha n12 multi channel recording.cpr
  Yamaha n12 stereo channel recording (5.1).cpr
  Yamaha n12 stereo channel recording.cpr
```

Damit ist die Deinstallation von TOOLS for n Version2 abgeschlossen.

Ändern von Einstellungen nach der Installation

In diesem Einstellungsfenster können Sie, wenn Sie Yamaha Steinberg FW Driver verwenden, die Grundparameter des n8/n12 einstellen. Das Einstellungsfenster besteht aus den Registerkarten „General“, „n8“/„n12“ und „About“, in denen Sie Parameter wie Sampling-Frequenz und Wordclock-Quelle einstellen können. Die Einstellungen hier werden sofort auf das n8/n12 angewendet.

Aufrufen des Einstellungsfensters

Windows:

- Wählen Sie aus der Geräteliste des Cubase-Fensters „Geräte konfigurieren“ (aufrufbar über [Geräte] → [Geräte konfigurieren]) den Eintrag „Yamaha Steinberg FW ASIO“ und danach die Schaltfläche [Einstellungen...] aus.
- Doppelklicken Sie auf das Treibersymbol im Benachrichtigungsfeld (Systray) der Taskleiste, oder klicken Sie mit der rechten Maustaste auf das Symbol, und wählen Sie dann „Control Panel“.



Treibersymbol

- Wählen Sie [Start] → [Systemsteuerung] → [Hardware and Sound] → [Yamaha Steinberg FW Driver]

Macintosh:

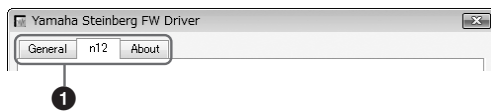
- Wählen Sie [Systemeinstellungen...] → [Yamaha Steinberg FW]
- (Mac OS X 10.4/10.5) Wählen Sie „Programme“ → „Dienstprogramme“ → „Audio-MIDI-Setup“, stellen Sie „Eigenschaften für“ auf „Yamaha Steinberg FW“ und klicken Sie dann auf [Gerät konfigurieren].
- (Mac OS X 10.6) Wählen Sie „Programme“ → „Dienstprogramme“ → „Audio-MIDI-Setup“ → und wählen Sie „Yamaha Steinberg FW“ im Fenster „Audiogeräte“. Klicken Sie auf das Aktionsmenü links unten im Fenster, und wählen Sie dann [Gerät konfigurieren...].
- Wenn Sie Cubase Version 4.5 oder neuer verwenden, wählen Sie im Feld „Gerät“ im Fenster „Geräte konfigurieren“ (aufgerufen über [Geräte] → [Geräte konfigurieren]) von Cubase, wählen Sie „Yamaha Steinberg FW“ und klicken Sie dann auf „Einstellungen“ und auf die Schaltfläche [Open Config App] im Fenster „CoreAudio Device Settings“.

HINWEIS

- In den nachstehenden Erläuterungen wird als Beispiel Windows verwendet, aber die grundlegende Bedienung ist bei Windows und Macintosh identisch.

Parameterfunktionen

Allgemein



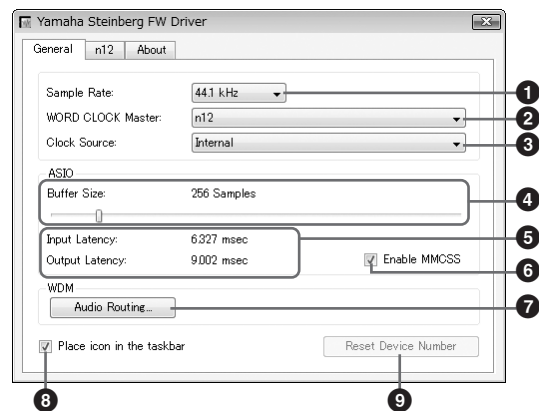
1 Registerkarte

Ruft das entsprechende Fenster auf.
Um das Einstellungsfenster zu schließen, klicken Sie auf das „X“-Symbol in der rechten oberen Fensterecke (unter Windows) bzw. auf das „X“-Symbol in der linken oberen Fensterecke (unter Macintosh).

HINWEIS

- Wenn zwei oder drei mit Yamaha Steinberg FW Driver kompatible Geräte in Reihenschaltung angeschlossen sind, werden für jedes Gerät die entsprechenden Registerkarten angezeigt. Wenn zwei oder drei Geräte angeschlossen sind, werden die entsprechenden Registerkarten mit den einzelnen Geräten zugeordneten Nummern angezeigt. Näheres hierzu finden Sie auf Seite 16.

General-Fenster



1 Sample Rate

Gibt die Sampling-Frequenz des n8/n12 an (44,1 kHz, 48 kHz, 88,2 kHz oder 96 kHz).

2 WORD CLOCK Master

Wählt das Master-Gerät der Wordclock aus. Dieser Parameter ist nur verfügbar, wenn zwei oder drei mit Yamaha Steinberg FW Driver kompatible Geräte in Reihenschaltung angeschlossen sind.

3 Clock Source

Wählt die Wordclock-Quelle des in WORD CLOCK Master ausgewählten Geräts aus. Für das n8/n12 kann nur „Internal“ (intern) ausgewählt werden.

4 ASIO Buffer Size (nur Windows)

Legt die Puffergröße für den ASIO-Treiber fest.

5 Input Latency/Output Latency (nur Windows)

Zeigt die Verzögerungszeit für die Audioeingabe/-ausgabe in Millisekunden an. Die Audiolatenz variiert je nach dem Wert von ASIO Buffer Size (ASIO-Puffergröße). Je niedriger der Wert von ASIO Buffer Size, desto niedriger der Wert der Audiolatenz.

6 Enable MMCSS (nur Windows Vista / 7)

Bestimmt, ob der Dienst MMCSS (Multimedia Class Scheduler Service) unter Windows Vista/7 aktiv ist oder nicht. Wenn Sie das Kontrollkästchen markieren, ist MMCSS aktiviert, und die Treiberleistungen werden verbessert.

7 Audio Routing (nur Windows)

Klicken Sie auf diese Schaltfläche, um das Fenster „WDM Audio Routing“ aufzurufen. In diesem Fenster können Sie die für den WDM-Audio-Treiber verwendete Ein-/Ausgangsbuchse festlegen. In jedem Bereich wird im oberen Feld das Gerät ausgewählt (nur, wenn zwei oder drei mit Yamaha Steinberg FW Driver kompatible Geräte in Reihenschaltung angeschlossen sind) und im unteren Feld die Ein- und Ausgangsbuchsen.

HINWEIS

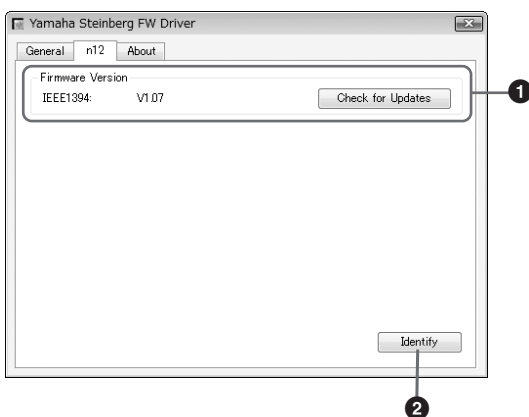
- Der Gerätenamen des WDM-Audio-Treibers lautet „Yamaha Steinberg FW WDM Audio“. Dieser Parameter legt fest, welche Buchsen die an einen Computer gesendeten Eingangssignale annehmen und an welche Buchsen die Ausgangssignale des Computers gesendet werden. Die Eingangskanäle sind Stereo-Kanäle. Die Ausgangskanäle sind sechs aufeinander folgende Kanäle von den in der Output-Port-Einstellung eingestellten Stereo-Kanälen.
- Bei Verwendung von Surround Monitoring stellen Sie bei der Output-Port-Einstellung „Monitor L/R“ ein.

8 Place icon in the taskbar (nur Windows)

Wenn dieses Kontrollkästchen aktiviert ist, wird das Treibersymbol im Benachrichtigungsfeld (Systray) der Taskleiste angezeigt.

9 Reset Device Number

Durch Klicken auf diese Schaltfläche wird die Anzeigereihenfolge der Geräte in der DAW-Software zurückgesetzt. Näheres hierzu finden Sie auf Seite 16. Dieser Vorgang ist nur wirksam, wenn zwei oder mehr mit Yamaha Steinberg FW Driver kompatible Geräte in Reihenschaltung angeschlossen sind.

n8-/n12-Fenster**1 Firmware Version**

Zeigt die Firmware-Version der IEEE-394 an. Durch Klicken auf [Check for Updates] (Nach Updates suchen) wird die Website aufgerufen, von der Sie das aktuelle Firmware-Programm herunterladen können.

2 Identify

Wenn Sie auf diese Schaltfläche klicken, blinkt die CUBASE-READY-Anzeige des momentan gesteuerten n8/n12. Mit diesem Vorgang können Sie überprüfen, welches Gerät tatsächlich von einem Computer gesteuert wird, wenn zwei oder mehr Geräte in Reihenschaltung angeschlossen sind.

About-Fenster

Dieses Fenster zeigt die Version von Yamaha Steinberg FW Driver an.

Wordclock

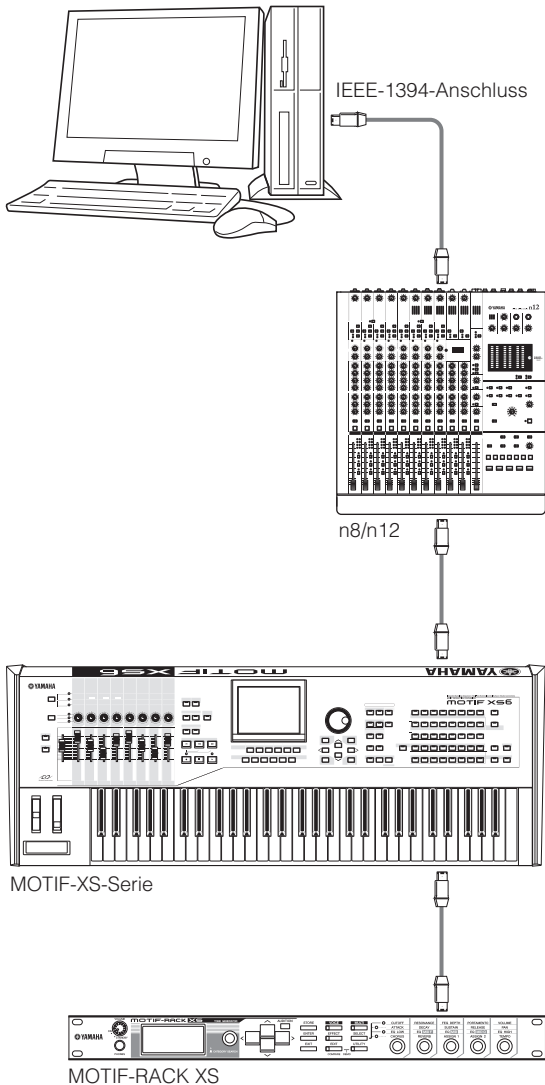
In einem typischen digitalen Audiosystem wird das als „Wordclock“ (Taktgeber) bezeichnete Signal verwendet, um das Verarbeitungs-Timing von Audiosignalen zwischen mehreren Geräten einzustellen. Wenn die Wordclock nicht richtig übertragen wird, können Klickgeräusche auftreten oder die Aufnahme kann fehlschlagen. Normalerweise sendet ein Gerät ein Referenz-Wordclock-Signal, und die anderen Geräte empfangen dieses Wordclock-Signal und synchronisieren dazu. Das sendende Gerät wird als „Wordclock-Master“, die empfangenden Geräte als „Wordclock-Slaves“ bezeichnet. Einige mit Yamaha Steinberg FW Driver kompatible Geräte können als Wordclock-Slave fungieren. Wählen Sie die Wordclock-Quelle des Wordclock-Signals im Parameter „Clock Source“ aus.

Einstellen der Audiotreiber-Puffergröße

Geräusche, die beim Verwenden von Anwendungen wie DAW-Software erzeugt werden, können die Aufnahme und/oder Wiedergabe von Audiosignalen beeinträchtigen. In den meisten Fällen können Sie diese Probleme beheben, indem Sie die Größe des Audio-Pufferspeichers (Audio Buffer Size) ändern. Die Puffergröße kann normalerweise über das Audiotreiber-Setup-Fenster in der Anwendung angepasst werden. (Bei Verwendung von ASIO-kompatibler Software für Windows kann die Puffergröße im Parameter „ASIO Buffer Size“ im Einstellungsfenster von Yamaha Steinberg FW Driver angepasst werden.) Während höhere Einstellungen der Puffergröße die CPU-Last des Computers verringern, bewirken sie eine höhere Latenz (Zeitverzögerung) bei Aufnahme und Wiedergabe; niedrige Einstellungen der Puffergröße können hingegen Geräusche oder Tonaussetzer zur Folge haben. Achten Sie darauf, die Puffergröße auf einen geeigneten Wert einzustellen, der sich nach der Leistung Ihres Computers, der Anzahl der mittels der DAW-Software aufzunehmenden/wiedergebenden Audio-/MIDI-Spuren, der Anzahl der verwendeten Software-Plug-ins usw. richtet.

Einsatz mehrerer mit Yamaha Steinberg FW Driver kompatibler Geräte

Bis zu drei mit Yamaha Steinberg FW Driver kompatible Geräte können gleichzeitig verwendet werden. Indem Sie sie in Reihenschaltung über IEEE-1394-Kabel an einen Computer anschließen, können Sie Ihr Musikproduktionssystem einfach durch Hinzufügen zusätzlicher Geräte erweitern.



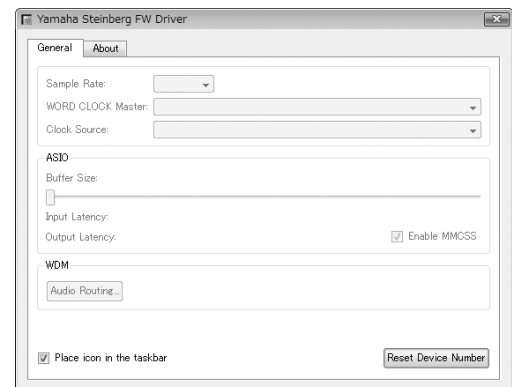
HINWEIS

- Beachten Sie, dass bis zu zwei Geräte angeschlossen werden können, wenn die Sampling-Frequenz auf 88,2 kHz oder 96 kHz eingestellt ist. Auch wenn Sie ein zusätzliches drittes Gerät anschließen, ist das zuletzt erkannte (nicht als Wordclock-Master festgelegte) an den Computer angeschlossene Gerät nicht verfügbar.
- Auch wenn im Computer mehrere IEEE-1394-Schnittstellen installiert sind, achten Sie darauf, alle Geräte in Reihenschaltung an den Buchsen einer einzigen Schnittstelle anzuschließen. Dies ist erforderlich, weil der Computer nur Geräte erkennen kann, die an einer einzigen spezifischen IEEE-1394-Schnittstellenbuchse angeschlossen sind. Er kann keine Geräte erkennen, die an unterschiedlichen Buchsen unterschiedlicher IEEE-1394-Schnittstellen angeschlossen sind, auch wenn sie im gleichen Computer installiert sind.

Wenn zwei oder mehr mit Yamaha Steinberg FW Driver kompatible Geräte an einen Computer angeschlossen sind, bleibt die in der DAW (Cubase usw.) angezeigte Reihenfolge der Geräte auch beim Ausschalten erhalten. Die Reihenfolge der Geräte wird beim

Einschalten der angeschlossenen Geräte reproduziert. Wenn dieselben zwei oder drei Geräte angeschlossen werden, wird automatisch jedem der Geräte entsprechend der Reihenfolge, in der die Geräte angeschlossen sind, eine unverwechselbare Nummer (am Ende des Gerätenamens angezeigt) zugewiesen. Die einem Gerät einmal zugewiesene Nummer bleibt erhalten, auch wenn die Verbindung getrennt oder das Gerät ausgeschaltet wird. Wenn Sie die in der DAW angezeigte Geräte-Reihenfolge oder die Nummernzuordnung zurücksetzen möchten, folgen Sie den nachstehenden Anweisungen.

- 1 Schalten Sie sämtliche angeschlossenen mit Yamaha Steinberg FW Driver kompatiblen Geräte aus, und ziehen Sie dann sämtliche IEEE-1394-Kabel ab.**
- 2 Rufen Sie das Einstellungsfenster von Yamaha Steinberg FW Driver auf, und klicken Sie dann auf die Registerkarte „General“.**



- 3 Klicken Sie auf die Schaltfläche [Reset Device Number] (Gerätenummer zurücksetzen) in der unteren rechten Ecke dieses Fensters.**

HINWEIS

- Die [Reset Device Number]-Schaltfläche ist nur verfügbar, wenn sämtliche angeschlossenen Geräte ausgeschaltet sind. Wenn ein Gerät eingeschaltet ist, ist diese Schaltfläche abgedunkelt und kann nicht verwendet werden.

- 4 Schließen Sie zwei oder drei mit Yamaha Steinberg FW Driver kompatible Geräte in Reihenschaltung und der gewünschten Reihenfolge an den Computer an.**

- 5 Schalten Sie das erste direkt an den Computer angeschlossene Gerät ein.**

Warten Sie, bis die Registerkarte für das erste Gerät im Einstellungsfenster von Yamaha Steinberg FW Driver erscheint, was anzeigt, dass der Computer das erste Gerät tatsächlich erkannt hat.

- 6 Schalten Sie das zweite, in Reihenschaltung an das erste Gerät angeschlossene Gerät ein.**

Die Registerkarte für das zweite Gerät erscheint im Einstellungsfenster von Yamaha Steinberg FW Driver, was anzeigt, dass der Computer das zweite Gerät erkannt hat. Falls an dieses zweite Gerät ein drittes Gerät angeschlossen wurde, schalten Sie es auf die gleiche Weise ein. Machen Sie nach Bedarf das gewünschte Gerät zum Wordclock-Master.

Tipps für den Einsatz von Audiodaten (Windows)

Für den optimalen Einsatz der Audiofunktionen empfehlen wir Ihnen die folgenden Einstellungen. Diese Einstellungen minimieren mögliche Probleme mit Audio wie Aussetzer, Tonhöenschwankungen und Rauschen.

● Den DMA-Modus (High-Speed-Übertragungsmodus) der Festplatte einschalten

Windows 7

Wählen Sie [Systemsteuerung] → [Hardware und Sound] → [Geräte-Manager] → „IDE ATA/ATAPI-Controller“, doppelklicken Sie auf „ATA Channel 0“ und öffnen Sie [Erweiterte Einstellungen]. Markieren Sie „DMA aktivieren“ im Bereich „Geräteigenschaften“.

Windows Vista

Wählen Sie [Systemsteuerung] → [Geräte-Manager] (→ [Fortfahren] im Fenster „Benutzerkontensteuerung“) → „IDE ATA/ATAPI-Controller“, doppelklicken Sie auf „ATA Channel 0“ und öffnen Sie [Erweiterte Einstellungen]. Markieren Sie „DMA aktivieren“ im Bereich „Geräteigenschaften“.

Windows XP

Wählen Sie [Systemsteuerung] → [System] → [Hardware] → [Geräte-Manager] → „IDE ATA/ATAPI-Controller“, und doppelklicken Sie dann auf „Primärer IDE-Kanal“ und „Sekundärer IDE-Kanal“, und öffnen Sie [Erweiterte Einstellungen]. Stellen Sie „Übertragungsmodus“ im Bereich „Gerät“ auf „DMA, wenn verfügbar“.

● Die Prozessorzeitplanung auf „Hintergrunddienste“ einstellen

Windows 7

Wählen Sie [Systemsteuerung] → [System und Sicherheit] → [System] → [Erweiterte Systemeinstellungen] oben links im Fenster [Erweitert] → [Einstellungen] im Bereich „Leistung“ → [Erweitert], und wählen Sie das Optionsfeld links von „Hintergrunddienste“ im Bereich „Prozessorzeitplanung“ aus.

Windows Vista

Wählen Sie [Systemsteuerung] → [System] → [Erweiterte Systemeinstellungen] oben links im Fenster (→ [Fortfahren] im Fenster „Benutzerkontensteuerung“) → [Erweitert] → [Einstellungen] im Bereich „Leistung“ → [Erweitert], und wählen Sie das Optionsfeld links von „Hintergrunddienste“ im Bereich „Prozessorzeitplanung“ aus.

Windows XP

Wählen Sie [Systemsteuerung] → [System] → [Erweitert] → [Einstellungen] im Bereich „Leistung“ → [Erweitert], und wählen Sie das Optionsfeld links von „Hintergrunddienste“ im Bereich „Prozessorzeitplanung“ aus.

● Die Optionen für Visuelle Effekte auf „Optimale Leistung“ einstellen

Windows 7

Wählen Sie [Systemsteuerung] → [System und Sicherheit] → [System] → [Erweiterte Systemeinstellungen] oben links im Fenster [Erweitert] → [Einstellungen] im Bereich „Leistung“ → [Visuelle Effekte], und wählen Sie das Optionsfeld links von „Für optimale Leistung anpassen“ aus.

Windows Vista

Wählen Sie [Systemsteuerung] → [System] → [Erweiterte Systemeinstellungen] oben links im Fenster (→ [Fortfahren] im Fenster „Benutzerkontensteuerung“) → [Erweitert] → [Einstellungen] im Bereich „Leistung“ → [Visuelle Effekte], und wählen Sie das Optionsfeld links von „Für optimale Leistung anpassen“ aus.

Windows XP

Wählen Sie [Systemsteuerung] → [System] → [Erweitert] → [Einstellungen] im Bereich „Leistung“ → [Visuelle Effekte], und wählen Sie das Optionsfeld links von „Für optimale Leistung anpassen“.

● Die „Remoteunterstützung“ ausschalten

Windows 7

Wählen Sie [Systemsteuerung] → [System und Sicherheit] → [System] → [Remoteeinstellungen] oben links im Fenster → [Remote] und löschen Sie die Markierung bei „Remoteunterstützungsverbindungen mit diesem Computer zulassen“.

Windows Vista

Wählen Sie [Systemsteuerung] → [System] → [Remote-einstellungen] oben links im Fenster (→ [Weiter] im Fenster „Benutzerkontensteuerung“) → [Remote] und löschen Sie die Markierung bei „Remoteunterstützungsverbindungen mit diesem Computer zulassen“.

Windows XP

Wählen Sie [Systemsteuerung] → [System] → [Remote] und löschen Sie die Markierung bei „Ermöglicht das Senden von...“.

● Das „Klassische Startmenü“ einschalten

Windows Vista / XP

Nach einem Rechtsklick auf eine freie Stelle in der Taskleiste können Sie [Eigenschaften] → [Startmenü] auswählen, und dort das „Klassische Startmenü“ auswählen (markieren).

● Übergangseffekte ausschalten

Windows 7

Wählen Sie [Systemsteuerung] → [Erleichterte Bedienung] → [Center für erleichterte Bedienung] → „Das Ausführen von Aufgaben erleichtern“ und markieren Sie dann „Alle nicht erforderlichen Animationen deaktivieren (wenn möglich)“ im Bereich „Zeitlimits und visuelle Signale anpassen“.

Windows Vista

Wählen Sie [Systemsteuerung] → [Center für erleichterte Bedienung] → „Das Ausführen von Aufgaben erleichtern“, und markieren (aktivieren) Sie „Alle nicht erforderlichen Animationen deaktivieren (wenn möglich)“ im Bereich „Zeitlimits und visuelle Signale anpassen“.

Windows XP

Wählen Sie [Systemsteuerung] → [Anzeige] → [Darstellung] → [Effekte...], und löschen Sie die Markierung bei (deaktivieren Sie) „Folgende Übergangseffekte für Menüs und Quickinfo verwenden“.

● SpeedStep™ deaktivieren

Lesen Sie den Abschnitt „Fehlerbehebung“ in der Bedienungsanleitung des n8/n12.

● Ihren Computer vom Internet trennen

Wählen Sie [Systemsteuerung] → [Netzwerk- und Freigabecenter]/[Netzwerkverbindungen verwalten], und klicken Sie mit der rechten Maustaste auf „Deaktivieren“.

Fehlerbehebung

■ Wenn eine Fehlermeldung erscheint

Lesen Sie den Abschnitt „Fehlermeldungen“ in der Bedienungsanleitung des n8/n12.

■ Kein Ton, schlechter Klang

Lesen Sie den Abschnitt „Fehlerbehebung“ in der Bedienungsanleitung des n8/n12.

Verbraucherinformation zur Sammlung und Entsorgung alter Elektrogeräte



Befindet sich dieses Symbol auf den Produkten, der Verpackung und/oder beiliegenden Unterlagen, so sollten benutzte elektrische Geräte nicht mit dem normalen Haushaltsabfall entsorgt werden.

In Übereinstimmung mit Ihren nationalen Bestimmungen und den Richtlinien 2002/96/EC, bringen Sie alte Geräte bitte zur fachgerechten Entsorgung, Wiederaufbereitung und Wiederverwendung zu den entsprechenden Sammelstellen.

Durch die fachgerechte Entsorgung der Elektrogeräte helfen Sie, wertvolle Ressourcen zu schützen und verhindern mögliche negative Auswirkungen auf die menschliche Gesundheit und die Umwelt, die andernfalls durch unsachgerechte Müllentsorgung auftreten könnten.

Für weitere Informationen zum Sammeln und Wiederaufbereiten alter Elektrogeräte, kontaktieren Sie bitte Ihre örtliche Stadt- oder Gemeindeverwaltung, Ihren Abfallentsorgungsdienst oder die Verkaufsstelle der Artikel.

[Information für geschäftliche Anwender in der Europäischen Union]

Wenn Sie Elektrogeräte ausrangieren möchten, kontaktieren Sie bitte Ihren Händler oder Zulieferer für weitere Informationen.

[Entsorgungsinformation für Länder außerhalb der Europäischen Union]

Dieses Symbol gilt nur innerhalb der Europäischen Union. Wenn Sie solche Artikel ausrangieren möchten, kontaktieren Sie bitte Ihre örtlichen Behörden oder Ihren Händler und fragen Sie nach der sachgerechten Entsorgungsmethode.

Lizenzvereinbarung für TOOLS for n Version2

ACHTUNG SOFTWARE-LIZENZVEREINBARUNG

BITTE LESEN SIE SORGFÄLTIG DIESE LIZENZVEREINBARUNG („VEREINBARUNG“), BEVOR SIE DIE SOFTWARE BENUTZEN. DER GEBRAUCH DIESER SOFTWARE IST IHNEN NUR GEMÄSS DEN BEDINGUNGEN UND VORAUSSETZUNGEN DIESER VEREINBARUNG GESTATTET. DIES IST EINE VEREINBARUNG ZWISCHEN IHNEN (ALS PRIVATPERSON ODER ALS NATÜRLICHE PERSON) UND DER YAMAHA CORPORATION („YAMAHA“).

DURCH DAS HERUNTERLADEN, INSTALLIEREN, KOPIEREN ODER ANDERWEITIGE VERWENDEN DIESER SOFTWARE BRINGEN SIE ZUM AUSDRUCK, AN DIE BEDINGUNGEN DIESER LIZENZ GEBUNDEN ZU SEIN. WENN SIE MIT DEN BEDINGUNGEN NICHT EINVERSTANDEN SIND, FÜHREN SIE KEINEN DOWNLOAD, KEINE INSTALLATION UND KEINEN KOPIERVORGANG DIESER SOFTWARE AUS, UND VERWENDEN SIE SIE IN KEINER ANDEREN WEISE. FALLS SIE DIE SOFTWARE BEREITS HERUNTERGELADEN ODER INSTALLIERT HABEN UND NICHT MIT DEN BEDINGUNGEN EINVERSTANDEN SIND, LÖSCHEN SIE DIE SOFTWARE UMGEHEND.

1. GEWÄHRUNG EINER LIZENZ UND COPYRIGHT

Yamaha gewährt Ihnen hiermit das Recht, eine einzige Kopie der mitgelieferten Software-Programme und Daten („SOFTWARE“) zu nutzen. Der Begriff SOFTWARE umfasst alle Updates der mitgelieferten Software und Daten. Die SOFTWARE gehört Yamaha bzw. den Yamaha-Lizenzgebern und ist durch die entsprechenden Copyright-Gesetze und internationalen Abkommen geschützt. Sie haben zwar das Recht, Besitzansprüche auf die durch den Gebrauch der SOFTWARE erstellten Daten zu erheben, doch die SOFTWARE selbst bleibt weiterhin durch das entsprechende Copyright geschützt.

- Sie dürfen die SOFTWARE auf genau einem Computer verwenden.
- Sie dürfen ausschließlich zu Backup-Zwecken eine Kopie der SOFTWARE in maschinenlesbarer Form erstellen, wenn sich die SOFTWARE auf einem Medium befindet, welches eine solche Sicherungskopie erlaubt. Auf der erstellten Sicherungskopie müssen Sie den Urheberrechtshinweis von Yamaha und alle anderen Eigentumsrechte der die SOFTWARE betreffenden Hinweise wiedergeben.
- Sie dürfen dauerhaft all Ihre Rechte an der SOFTWARE an Dritte übertragen, jedoch nur, falls Sie keine Kopien zurückbehalten und der Empfänger die Lizenzvereinbarung liest und dieser zustimmt.

2. BESCHRÄNKUNGEN

- Sie dürfen nicht die SOFTWARE einem Reverse Engineering unterziehen, sie dekompileieren oder auf andere Weise an deren Quell-Code gelangen.
- Es ist Ihnen nicht gestattet, die SOFTWARE als Ganzes oder teilweise zu vervielfältigen, zu modifizieren, zu ändern, zu vermieten, zu verleasen oder auf anderen Wegen zu verteilen oder abgeleitete Produkte aus der SOFTWARE zu erstellen.
- Sie dürfen nicht die SOFTWARE elektronisch von einem Computer auf einen anderen übertragen oder sie in ein Netzwerk mit anderen Computern einspeisen.
- Sie dürfen nicht die SOFTWARE verwenden, um illegale oder gegen die guten Sitten verstößende Daten zu verbreiten.
- Sie dürfen nicht auf dem Gebrauch der SOFTWARE basierende Dienstleistungen erbringen ohne die Erlaubnis der Yamaha Corporation.

Urheberrechtlich geschützte Daten, einschließlich, aber nicht darauf beschränkt, MIDI-Songdateien, die mithilfe dieser SOFTWARE erstellt werden, unterliegen den nachfolgenden Beschränkungen, die vom Benutzer zu beachten sind.

- Die mithilfe dieser SOFTWARE erhaltenen Daten dürfen ohne Erlaubnis des Urheberrechtshabers nicht für kommerzielle Zwecke verwendet werden.
- Die mithilfe dieser SOFTWARE erhaltenen Daten dürfen nicht dupliziert, übertragen, verteilt oder einem öffentlichen Publikum vorgespielt oder dargeboten werden, es sei denn, es liegt eine Genehmigung durch den Inhaber der Urheberrechte vor.
- Weder darf die Verschlüsselung der mithilfe dieser SOFTWARE erhaltenen Daten entfernt, noch darf das elektronische Wasserzeichen ohne Genehmigung des Inhabers der Urheberrechte verändert werden.

3. BEENDIGUNG DES VERTRAGSVERHÄLTNISSS

Diese Lizenzvereinbarung tritt am Tag des Erhalts der SOFTWARE in Kraft und bleibt bis zur Beendigung wirksam. Wenn eines der Urheberrechtsgesetze oder eine Maßgabe dieser Vereinbarung verletzt wird, endet die Vereinbarung automatisch und sofort ohne Vorankündigung durch Yamaha. In diesem Fall müssen Sie die lizenzierte SOFTWARE und die mitgelieferten Unterlagen und alle Kopien davon unverzüglich vernichten.

4. BESCHRÄNKTE GARANTIE AUF DIE SOFTWARE

Sie erkennen ausdrücklich an, dass der Gebrauch der SOFTWARE ausschließlich auf eigene Gefahr erfolgt. Die SOFTWARE und ihre Anleitungen werden Ihnen ohne Mängelgewähr oder andere Garantien zur Verfügung gestellt. UNGEACHTET DER ANDEREN BESTIMMUNGEN DIESER LIZENZVEREINBARUNG WERDEN VON YAMAHA KEINE AUSDRÜCKLICHEN ODER STILLSCHWEIGENDEN GARANTIE HINSICHTLICH DIESER SOFTWARE ÜBERNOMMEN, EINSCHLIESSLICH, ABER NICHT BESCHRÄNKT AUF STILLSCHWEIGENDE GARANTIE FÜR ALLGEMEINE GEBRAUCHSTAUGLICHKEIT ODER DIE TAUGLICHKEIT FÜR EINEN BESTIMMTEN EINSATZZWECK ODER DIE NICHTVERLETZUNG DER RECHTE DRITTER. BESONNERS, ABER OHNE DAS OBENGENANNTTE EINZUSCHRÄNKEN, GARANTIERE YAMAHA NICHT, DASS DIE SOFTWARE IHRE ANSPRÜCHE ERFÜLLT, DASS DER BETRIEB DER SOFTWARE OHNE UNTERBRECHUNGEN ODER FEHLERFREI ERFOLGT ODER DASS FEHLER IN DER SOFTWARE BESEITIGT WERDEN.

5. HAFTUNGSBESCHRÄNKUNG

YAMAHA GEHT DIE NACHFOLGEND SPEZIFIZIERTE VERPFLICHTUNG EIN, DIE VERWENDUNG DER SOFTWARE UNTER DEN GENANNTEN BEDINGUNGEN ZU ERLAUBEN. YAMAHA ÜBERNIMMT IHNEN GEGENÜBER ODER GEGENÜBER DRITTEN IN KEINEM FALL DIE HAFTUNG FÜR IRGENDWELCHE SCHÄDEN

EINSCHLIESSLICH, JEDOCH NICHT BESCHRÄNKT AUF DIREKT ODER BEILÄUFIG ENTSTANDENE SCHÄDEN ODER FOLGESCHÄDEN, AUFWENDUNGEN, ENTGANGENE GEWINNE, DATENVERLUSTE ODER ANDERE SCHÄDEN, DIE INFOLGE DER VERWENDUNG, DES MISSBRAUCHS ODER DER UNMÖGLICHKEIT DER VERWENDUNG DER SOFTWARE ENTSTEHEN KÖNNEN, SELBST WENN YAMAHA ODER EIN AUTORISIERTER HÄNDLER AUF DIE MÖGLICHKEIT SOLCHER SCHÄDEN AUFMERKSAM GEMACHT WURDE. In keinem Fall überschreiten Ihre Ansprüche gegen Yamaha aufgrund von Schäden, Verlusten oder Klageansprüchen (aus Vertrag, Schadensersatz oder anderen) den Kaufpreis der SOFTWARE.

6. SOFTWARE DRITTER

Möglicherweise werden der SOFTWARE Daten und Software Dritter beigefügt („SOFTWARE DRITTER“). Wenn in der schriftlichen Dokumentation oder der die Software begleitenden elektronischen Daten irgendwelche Software und Daten von Yamaha als SOFTWARE DRITTER bezeichnet wird, erkennen Sie die Bestimmungen aller mit der SOFTWARE DRITTER mitgelieferten Vereinbarungen an und erkennen an, dass der Hersteller der SOFTWARE DRITTER verantwortlich ist für etwaige Garantien oder Haftungen für die SOFTWARE DRITTER. Yamaha ist in keiner Weise verantwortlich für die SOFTWARE DRITTER oder deren Gebrauch durch Sie.

- Yamaha gibt keine ausdrücklichen Zusicherungen und vertraglichen Haftungen bezüglich der SOFTWARE DRITTER. ZUSÄTZLICH VERNEINT YAMAHA AUSDRÜCKLICH ALLE STILLSCHWEIGENDEN GARANTIE, EINSCHLIESSLICH, ABER NICHT BESCHRÄNKT AUF, STILLSCHWEIGENDE GARANTIE AUF ALLGEMEINE GEBRAUCHSTAUGLICHKEIT ODER DIE TAUGLICHKEIT FÜR EINEN BESTIMMTEN ZWECK der SOFTWARE DRITTER.
- Yamaha bietet Ihnen keinen Service oder Hilfestellung zu der SOFTWARE DRITTER.
- Yamaha übernimmt Ihnen gegenüber oder gegenüber Dritten in keinem Fall die Haftung für irgendwelche Schäden einschließlich, jedoch nicht beschränkt, auf direkt oder beiläufig entstandene Schäden oder Folgeschäden, Aufwendungen, entgangene Gewinne, Datenverluste oder andere Schäden, die infolge der Verwendung, des Missbrauchs oder der Unmöglichkeit der Verwendung der SOFTWARE DRITTER entstehen können.

7. ALLGEMEINES

Diese Vereinbarung ist im Einklang mit dem japanischen Recht zu interpretieren und wird von diesem beherrscht, ohne einen Bezug auf jegliche Prinzipien eines Rechtskonflikts herzustellen. Alle Rechtsstreitigkeiten und -verfahren sind am Tokyo District Court in Japan durchzuführen. Falls aus irgendeinem Grund Teile dieser Lizenzvereinbarung von einem zuständigen Gericht für unwirksam erklärt werden sollten, dann sollen die übrigen Bestimmungen der Lizenzvereinbarung voll wirksam sein.

8. VOLLSTÄNDIGKEIT DER VEREINBARUNG

Diese Lizenzvereinbarung stellt die Gesamtheit der Vereinbarungen in Bezug auf die SOFTWARE und alle mitgelieferten schriftlichen Unterlagen zwischen den Parteien dar und ersetzt alle vorherigen oder gleichzeitigen schriftlichen oder mündlichen Übereinkünfte oder Vereinbarungen in Bezug auf diese Thematik. Zusätze oder Änderungen dieser Vereinbarung sind nicht bindend, wenn sie nicht von einem vollständig autorisierten Repräsentanten von Yamaha unterzeichnet sind.

