

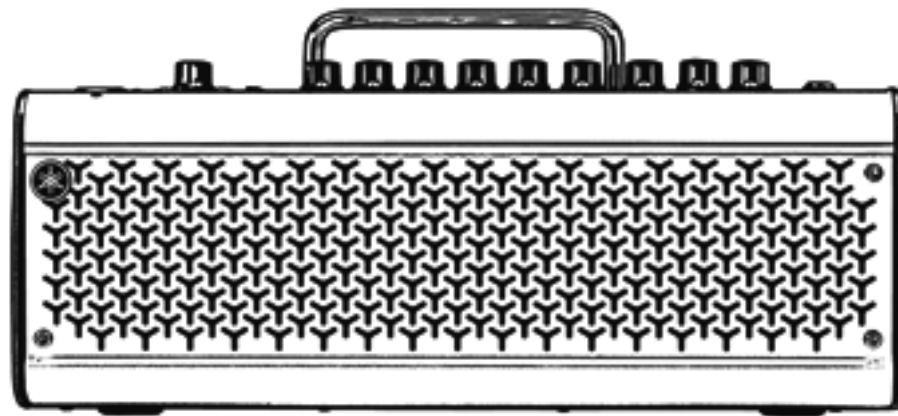


Guitar Amplifier / Amplificateur pour guitare /
吉他扩音器 / Gitarrenverstärker /
Amplificador de guitarra / Amplificador de guitarra /
Amplificatore per chitarra / Гитарный усилитель /
기타 앰프 / ギターアンプ

THR Series

THR30IIA Wireless

Quick Guide / Guide de référence rapide /
快速指南 / Kurzanleitung / Guía rápida /
Guia Rápido / Guida rapida /
Краткое руководство /
간편설명서 / クイックガイド



Please read Safety Instructions Sheet carefully before proceeding.
Veuillez lire attentivement la fiche d'instructions de sécurité avant de poursuivre.
Bitte lesen Sie die Sicherheitshinweise vor Gebrauch sorgfältig durch.
Leia a Folha de Instruções de Segurança com atenção antes de prosseguir.
Lea atentamente la ficha de instrucciones de seguridad antes de continuar.
Leggere attentamente le istruzioni di sicurezza prima di procedere.
Внимательно прочитайте Инструкцию по технике безопасности, прежде чем приступить к эксплуатации.
在操作使用前，请仔细阅读安全说明表。
사용하기 전에 안전 지침을 주의 깊게 읽어 보십시오.
ご使用前にセーフティインストラクションズシートを必ずお読みください。

VDU9280

Published 9/2020 2020年9月发行 POES-A0



YAMAHA CORPORATION

10-1 Nakazawa-cho, Nakaku, Hamamatsu, 430-8650 Japan
Manual Development Group
© Yamaha Corporation

Principais recursos

- Amplificador de guitarra sofisticado com modelagem possibilitada pela tecnologia VCM original da Yamaha
- O THR301IA Wireless é compatível com o transmissor sem fio Line 6 Relay G10T (vendido separadamente).
- A funcionalidade Bluetooth® permite reproduzir música de um dispositivo inteligente
- A bateria embutida recarregável permite o uso sem um adaptador CA

Especificações

Dimensões (L x A x P)	420 x 195 x 155 mm
Peso	4,4 kg
Consumo de energia	22 W
Saída nominal	30 W (15 W + 15 W)
Fonte de alimentação	Adaptador CA ou bateria embutida recarregável
Acessórios	<ul style="list-style-type: none"> • Adaptador CA (YNT345-1530) • Guia Rápido (esta folha) • Folha de Instruções de Segurança: Inclui PRECAUÇÕES e AVISO. Leia com atenção antes de prosseguir. • Lista de unidades de assistência técnica • Informações de download do Cubase AI: Inclui um código de acesso para baixar o software DAW da Steinberg, o Cubase AI. Para obter instruções de download, instalação e configuração, consulte o manual de referência.
Temperatura de carregamento	De 5 a 35 °C

* Para obter mais detalhes sobre o produto, baixe o manual de referência do THR301IA Wireless do site: <https://download.yamaha.com/>

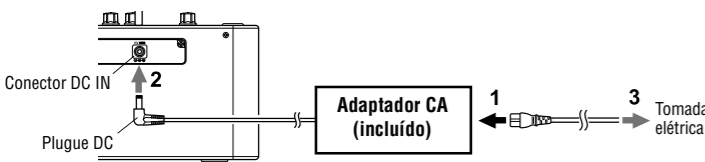
Alimentação

O THR301IA Wireless pode funcionar com energia CC (usando o adaptador CA) ou com a bateria embutida recarregável.

● Ao usar o adaptador CA

Conecte o adaptador CA incluído ao conector DC IN localizado na parte traseira do THR301IA Wireless. Conecte o plugue CA a uma tomada elétrica.

* Siga as Instruções de Segurança antes de fazer as conexões.



● Ligar e desligar

Pressione o botão liga/desliga [] na parte superior do THR301IA Wireless por um segundo para ligá-lo. O LED do botão liga/desliga acende quando o botão liga/desliga é ligado. O LED do THR301IA Wireless acende em verde durante o carregamento. Caso contrário, ele acende em vermelho.

● Carregamento da bateria embutida recarregável

Conecte o adaptador CA incluído ao conector DC IN localizado na parte traseira do THR301IA Wireless. O LED do botão liga/desliga acende em verde durante o carregamento.

Conexão

Você pode fazer a conexão usando um cabo de instrumento padrão ou o Line 6 Relay G10T.

● Conexão sem fio com uma guitarra

O THR301IA Wireless pode ser conectado ao Relay G10T sem fio. O canal ideal é definido automaticamente quando você conecta o Relay G10T ao conector INPUT localizado na parte superior do THR301IA Wireless por pelo menos 10 segundos. Para obter detalhes sobre a conexão sem fio, consulte o manual de referência.

● Conexão com um microfone e um instrumento musical eletrônico

O THR301IA Wireless pode ser conectado a um microfone e a um instrumento musical eletrônico com o uso de cabos. Para obter detalhes, consulte o manual de referência.

● Carregamento do Relay G10T

Conecte o Relay G10T ao conector INPUT localizado na parte superior do THR301IA Wireless. A bateria recarregável integrada começará a carregar automaticamente.

Conexão com um dispositivo inteligente por Bluetooth

Pressione o botão Bluetooth localizado na parte superior do THR301IA Wireless e opere o dispositivo inteligente conforme indicado na tabela a seguir.

LED	Operação	LED após operação	Status
Apagado	Pressione por três segundos	Pisca em verde	Modo de emparelhamento
Pisca em verde	Configure o Bluetooth no dispositivo inteligente em até três minutos	Acende em verde	Conectado
Acende em verde	Reproduza música no dispositivo inteligente	Acende em verde	Conectado

* Para obter detalhes sobre a configuração do Bluetooth, consulte o manual do dispositivo inteligente.

Ligar e desligar o afinador

Pressione o botão TUNER TAP por um segundo para ligar o afinador. Pressione o botão TUNER TAP novamente para desligar. Para obter detalhes, consulte o manual de referência.

Armazenar as configurações do usuário

As configurações dos botões giratórios na parte superior do THR301IA Wireless (exceto os botões giratórios [VOLUME] e [MIC/INST VOLUME]) são armazenadas na memória do usuário. Pressione um dos botões [USER MEMORY] por dois segundos para salvar suas configurações no local predefinido. Para obter detalhes sobre a memória do usuário, consulte o manual de referência.

Software aplicativo

Você também pode editar o tom e as configurações do THR301IA Wireless com o aplicativo THR Remote. O THR Remote pode ser usado (além dos controles do painel superior) para editar configurações, como compressor.

Para Windows e Mac, baixe e instale o THR Remote pelo site:

<https://download.yamaha.com/>

Para Android e iOS, instale o THR Remote pela loja de aplicativos do dispositivo.

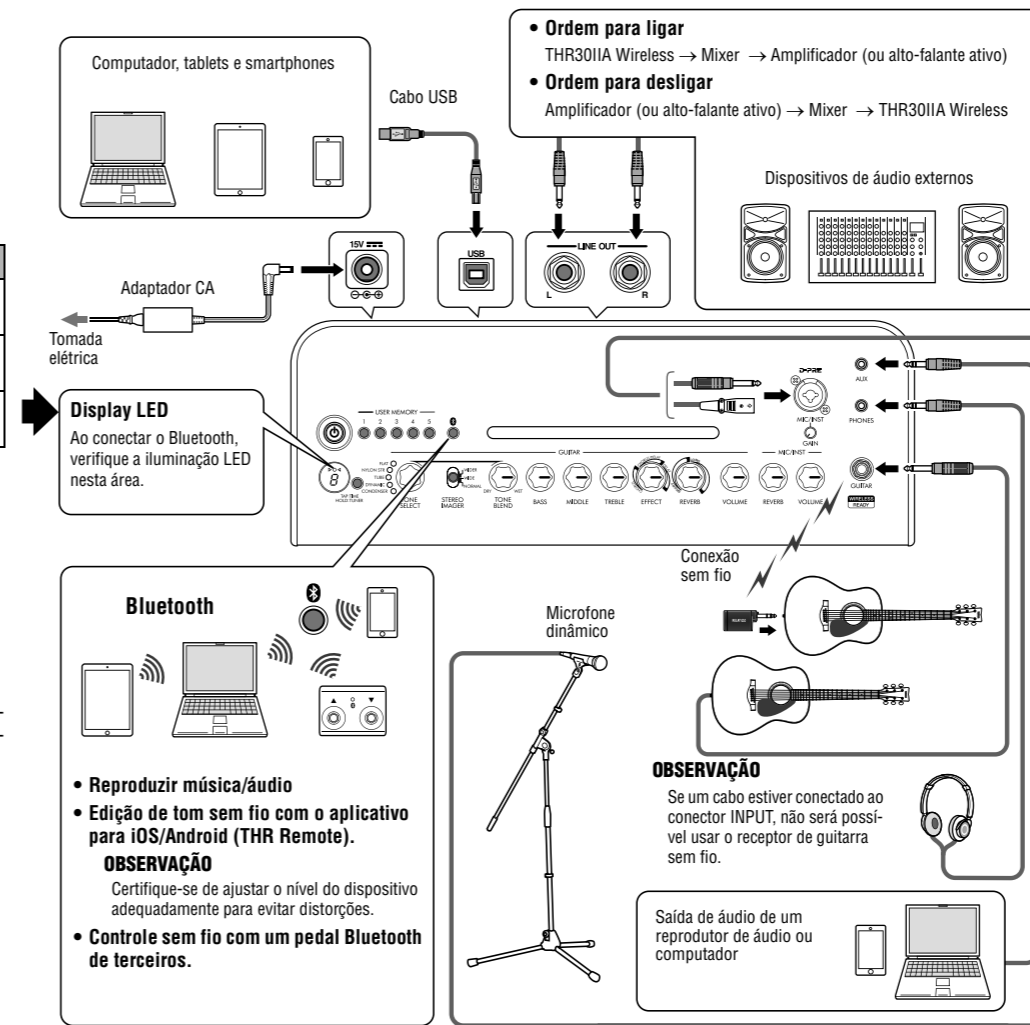
Para obter detalhes sobre como usar o THR301IA Wireless com um computador, consulte o manual de referência.

Exemplo de conexão

- **Certifique-se de que todos os dispositivos a serem conectados à unidade por cabo estejam desligados.**
- **Ao conectar a unidade a um dispositivo externo, use um cabo adequado que corresponda às especificações do conector e conecte-o com firmeza.**

Precauções sobre o uso do conector USB

Certifique-se de seguir os pontos à direita ao conectar um computador ao conector USB do THR301IA Wireless para evitar a perda de dados do computador ou o travamento ou desligamento do THR301IA Wireless.



* As ilustrações e telas LCD mostradas neste manual têm apenas fins informativos e podem apresentar diferenças em relação ao que aparece no instrumento.

Aviso

- Use um cabo USB do tipo AB com menos de três metros. Cabos USB 3.0 não podem ser usados.
- Certifique-se de despertar o computador do modo de suspensão/hibernação/em espera antes de conectá-lo ao conector USB.
- Sempre feche todos os aplicativos em execução no computador antes de conectar ou desconectar o cabo USB e ajuste a saída de volume do computador para o nível mínimo.
- Ao conectar ou desconectar o cabo USB, certifique-se de ajustar os controles OUTPUT ([VOLUME] e [MIC/INST VOLUME]) no THR301IA Wireless para os níveis mínimos.
- Aguarde pelo menos seis segundos entre a conexão e a desconexão do cabo USB.

Solução de problemas

Não liga:

- O adaptador CA está conectado corretamente?
- Se o adaptador CA estiver desconectado, o THR301IA Wireless foi carregado corretamente?

Não é possível conectar um dispositivo inteligente por Bluetooth:

- O display LED está desligado ou pisca em verde? Consulte o manual de referência.
- A configuração Bluetooth está correta no dispositivo inteligente? Consulte o guia do usuário do seu dispositivo inteligente.

Nenhum som é produzido pela conexão sem fio com uma guitarra.

- Você está usando o Relay G10T? O THR301IA Wireless não pode se conectar a um transmissor sem fio de guitarra que não seja o Relay G10T.
- Você conectou o Relay G10T ao conector INPUT localizado na parte superior do THR301IA Wireless por pelo menos 10 segundos? O canal apropriado é definido automaticamente.
- O controle de volume no instrumento está alto?
- A função do afinador está desativada? Quando a função do afinador está ligada, o som da guitarra é silenciado. Pressione o botão TUNER TAP (por menos de um segundo) para desativar a função do afinador.