

PLAY & LEARN
Music

SPIELE MIT MUSIK
APPRENET LA MUSIQUE EN JOUANT
TOQUE Y APRENDE MUSICA

HandySound

Owner's Guide
Bedienungsanleitung
Manuel d'Instructions
Manual del Propietario

HOW TO USE YOUR

Bedienungsanleitung zu
Comment utiliser votre
Cómo utilizar su

YAMAHA **HS-501**
HandySound



YAMAHA

NOW YOU OWN A HANDYSOUND

Before playing, please read carefully through this guide and you'll then be able to fully enjoy your HandySound.

WIR BEGLÜCKWÜNSCHEN SIE ZU HANDYSOUND

Lesen Sie vor der Inbetriebnahme diese Anleitung sorgfältig durch, um die gebotenen Spielmöglichkeiten voll ausschöpfen zu können.

VOUS VOICI L'HEUREUX POSSESSEUR D'UN HANDYSOUND

Avant de jouer, lisez attentivement les instructions de ce manuel: elles vous permettront de tirer le meilleur profit de votre instrument, et ceci pour votre agrément.

AHORA UD. ES PROPIETARIO DE UN HANDYSOUND

Antes de tocar, sírvase leer cuidadosamente esta guía, para poder disfrutar del HandySound en su totalidad.

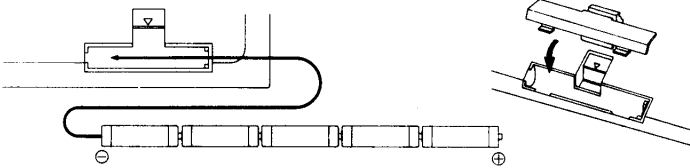
English	1
Deutsch	9
Français	17
Español	25

3-Weg-Stromversorgung

Die Stromversorgung der HandySound kann über die eingelegten Batterien oder, bei Verwendung von gesondert lieferbaren Adaptern, auch über das Netz oder über eine Autobatterie erfolgen.

Einlegen der Batterien

Nehmen Sie den Deckel des Batteriefachs an der Unterseite der HandySound ab und legen Sie 5 im Handel erhältliche 1,5V Mignonzellen unter Beachtung der auf der Unterseite des Geräts angegebenen Polarität ein. Bringen Sie den Deckel wieder an und achten Sie darauf, daß er richtig einrastet.



Gesondert lieferbare Netzadapter

Für **Netzversorgung** ist der Netzadapter PA-1 lieferbar.

Für **Versorgung über eine Autobatterie** ist der Autobatterie-Adapter CA-1 lieferbar, der an die Zigarettenanzünderbuchse Ihres Wagens angeschlossen werden kann.

Automatische Abschaltung

Zur Energiesparung besitzt HandySound eine automatische Abschalt-Funktion. Ist das Gerät eingeschaltet und wird ca. fünf Minuten lang nicht verwendet, so schaltet es automatisch aus.

Betrieb mit Kopfhörer

Das Gerät besitzt eine Buchse zum Anschluß eines mit einem Ministecker versehenen Kopfhörers (Sonderzubehör), so daß Sie spielen können, ohne andere zu stören.

Achten Sie bei Verwendung eines Kopfhörers (Sonderzubehör) darauf, daß die Lautstärke nicht zu hoch eingestellt ist.

Notenbezeichnungen

Die Notenbezeichnungen sind oberhalb der Tasten angegeben. Die Bezeichnungen C, D, E, F, G, A und B* entsprechen den Tönen do, re, mi, fa, sol, la und ti.

*B entspricht der deutschen Note H.

Tastatur

- Die HandySound Tastatur besteht aus 25 Tasten, so daß Sie alle Ihre Lieblingsstücke problemlos spielen können.
- Bis zu vier Töne können gleichzeitig gespielt werden.
- Durch einfaches Verschieben des „INSTRUMENTS“-Wahlschalters kann zwischen fünf Instrumentenstimmen (Orgel, Violine, Klarinette, Piano und Cembalo) gewählt werden.
- In der Stellung „SUSTAIN“ klingen die Töne länger aus. Das ist bei einigen Musikstücken ein sehr wirkungsvoller Effekt. Diese Funktion arbeitet nicht während der Musik-Spiele.

Vor dem Spielbeginn

Die drei Musikspiele sind nicht nur ein lustiges Zeitvertreib, sondern dienen gleichzeitig dazu, musikalische Anfangskenntnisse zu vermitteln und das Reaktionsvermögen zu trainieren.

SPIEL 1 „Tasten-Suchspiel“



Bei diesem Spiel geht es darum, die auf der Notensystem-Anzeige erscheinenden Noten richtig zu erkennen und die entsprechenden Tasten zu drücken.

- Spielend erlernt man dabei die Fähigkeit, Noten schnell zu lesen, und den Zusammenhang zwischen Noten und Tasten.
- Da beim Erscheinen der Noten gleichzeitig auch der zugehörige Ton zu hören ist, bietet dieses Spiel die Möglichkeit, die Anfänge der Musik direkt durch einfaches Nachspielen zu erlernen.
- Wenn Sie zum Drücken der Tasten alle fünf Finger einer Hand verwenden, können Sie Ihre Finger-Geschicklichkeit trainieren.

SPIEL 2 „Tasten-Poker“



Bei diesem Spiel bewegt sich eine Note vertikal über die Notensystem-Anzeige und muß an einer beliebigen Stelle durch Drücken der entsprechenden Taste gestoppt werden. Sie haben drei Chancen, die gleiche Note noch einmal zu treffen. Eine hohe Punktzahl erhält man, wenn es gelingt, drei oder vier gleiche Noten nacheinander zu treffen.

- Da es bei diesem Spiel besonders auf schnelle Reaktion ankommt, stellt es eine ideale Übung zur Verbesserung Ihres Reaktionsvermögens dar.
- Gleichzeitig ist das Spiel aber auch eine gute Schulung des akustischen Gehörs, da nur C-Dur eigene Töne verwendet werden.
- Am Anfang des Spiels, wenn sich die Noten noch ganz langsam bewegen, sollten Sie versuchen, nur die Töne zu hören und nicht auf die Notensystem-Anzeige zu schauen, um Ihr Gehör zu schulen.

SPIEL 3 „Tasten-Invader“



Ein Spiel, bei dem es darum geht, die auf der Notensystem-Anzeige erscheinenden Noten durch Drücken der richtigen Taste „abzuschießen“.

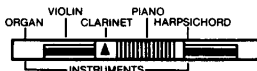
- Da bei diesem Spiel die Note auf der Notensystem-Anzeige richtig erkannt und die entsprechende Taste gedrückt werden muß, stellt es eine Einführung in das Spiel eines Tasteninstrumentes dar.
- Dieses Spiel hilft außerdem, Ihr Reaktionsvermögen zu trainieren, da Sie den Geschossen der Invader-Noten möglichst schnell ausweichen müssen.
- Wenn Sie nicht auf die Notensystem-Anzeige schauen, bevor Sie 1 000 Punkte erreicht haben, können Sie bei diesem Spiel Ihr akustisches Gehör trainieren.

Spiel-Vorbereitungen

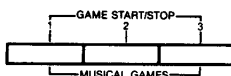
1. Schieben Sie zum Einschalten Ihres HandySound den „POWER-VOLUME“-Schalter nach rechts. Zum Erhöhen der Lautstärke ist der Schalter weiter nach rechts zu schieben.



2. Stellen Sie am „INSTRUMENTS“-Wahlschalter die gewünschte Instrumentalstimme ein. Das Spiel kann in jeder beliebigen Instrumentalstimme durchgeführt werden.



3. Drücken Sie einen der „GAME START/STOP“-Schalter.



Das Spiel beginnt nun.

(Durch erneutes Drücken des Schalters kann das Spiel abgebrochen werden.)

„Tasten-Suchspiel“



Zum Auswendiglernen der Tasten.

Spielanleitung:

- Drücken Sie den „GAME 1“-Schalter. Auf der Notensystem-Anzeige erscheint eine Note, und Sie müssen die richtige Taste auf der Tastatur drücken.

[1. Note]

Anzahl der zu spielenden Noten

Gesuchter Ton

(Zu drückende Taste)

- Gleich nach der ersten Note erscheint die zweite auf der Notensystem-Anzeige. Drücken Sie nun nacheinander die zu den beiden Noten gehörigen Tasten.

[2. Note]

- Auf die gleiche Weise erscheinen die dritte und die folgenden Noten.

[3. Note]

- Nach einer Folge von jeweils 4 Noten wird die Notensystem-Anzeige gelöscht und danach die Runde fortgesetzt.

[7. Note]

* Hatten Sie beim ersten Mal noch keinen Erfolg, so warten Sie, bis die gleiche Notenfolge wieder erscheint. (Die Notenfolgen werden fortlaufend wiederholt.)

* Haben Sie eine falsche Taste gedrückt, so versuchen Sie sofort, die richtige Taste zu drücken.

Spielhinweise

- Bei jeder Spielrunde können max. 100 Punkte erreicht werden. Für falsche Noten werden jeweils Punkte abgezogen.
- Haben Sie 80 oder mehr Punkte erreicht, so wird das Spiel fortgesetzt, bis eine Noten-Anzahl von 16 erreicht ist. Maximal sind also 1 600 Punkte zu erreichen.
- Beim Spiel mit einer bis 4 Noten wird das Spiel bereits bei einer falsch gedrückten Taste abgebrochen.
- Beim Spiel mit 5 bis 9 Noten ist eine falsch gedrückte Taste erlaubt, beim Spiel mit 10 bis 16 Noten sind 2 oder 3 falsch gedrückte Tasten erlaubt, vorausgesetzt, daß in jeder Runde 80 oder mehr Punkte erreicht wurden.
- Wenn Sie eine falsche Note spielen, diese aber sofort korrigieren, so beträgt die maximal erreichbare Punktzahl 95.
- Ab der Runde mit 9 Noten wird der Notenbereich auf Noten zwischen C und C ausgedehnt und das Tempo erhöht.
- Jeweils nach der vierten Note wird die Gesamtpunktzahl angezeigt.
- Ab der Runde mit 9 Noten ertönt jeweils am Ende eines Spiels eine Fanfare.

SPIEL

2

„Tasten-Poker“



Aufreihung von Noten auf der Notensystem-Anzeige.

Spielanleitung:

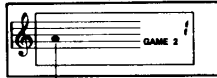
- Wird der „GAME 2“-Schalter gedrückt, so bewegt sich eine Note auf der Notensystem-Anzeige auf und ab. Sie müssen nun eine Taste drücken, um die Note anzuhalten.

[Note der ersten Spalte]



Fortlaufende Nummer der Runde

Bewegt sich zwischen C und C. ↓ Eine Taste drücken.

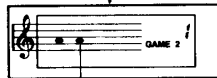


Die Note kann an jeder beliebigen Stelle angehalten werden.

- Wurde eine Note in der ersten Spalte gestoppt, so startet eine Note in der zweiten Spalte mit der Auf- und Abwärtsbewegung. Versuchen Sie nun, diese Note an der gleichen Stelle anzuhalten, an der die Note der ersten Spalte angehalten wurde.

[Note der zweiten Spalte]

↓ Eine Taste drücken.

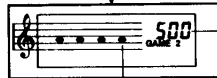


An der gleichen Stelle anhalten, an der die erste Note angehalten wurde.

- Versuchen Sie, auch die dritte Note an der gleichen Stelle anzuhalten.
- Konnte auch die vierte Note angehalten werden, so ist die Runde beendet.

[Note der vierten Spalte]

↓ Eine Taste drücken.



Die Punktzahl wird angezeigt.

An der gleichen Stelle anhalten.

- Konnten 3 oder 4 Noten („drei Karten“ oder „vier Karten“) aneinandergereiht werden, so wird das Spiel mit der nächsten Runde fortgesetzt. Auch in den folgenden Runden sind die Noten genau wie in der ersten Runde aneinanderzureihen.

* Mit jeder Runde bewegen sich die Noten schneller. Hören Sie gut zu, und versuchen Sie, die Tasten schnell zu drücken.

Spielhinweise

- Vier aneinandergereihte Noten („vier Karten“) ergeben 500, drei aneinandergereihte Noten („drei Karten“) ergeben 300 Punkte.
- Wurden zwei Notenpaare erzielt, so erhält man 200 Punkte; wurde ein Notenpaar erzielt, so erhält man 100 Punkte. Jedoch müssen mindestens drei Noten aneinandergereiht werden, um zur nächsten Runde überzugehen.
- Das Spiel ist zu Ende, wenn ein Fehler gemacht wird oder wenn 10 000 Punkte erreicht sind.
- Sind die ersten drei Noten einer Runde aneinandergereiht, so bewegt sich die vierte Note schneller.
- Gelingt es nicht, eine Note anzuhalten, so vergrößert sich Ihre Geschwindigkeit, und nach 64 Auf- und Abbewegungen hält sie an.
- Am Ende jeder Runde wird die Gesamtpunktzahl angezeigt.
- Werden 1 000 oder mehr Punkte erreicht, so ertönt am Ende des Spiels eine Fanfare.

„Tasten-Invader“

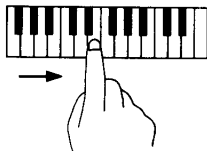
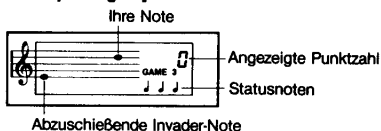


Abschießen von Invader-Noten

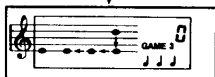
Spielanleitung:

- Wird die „GAME 3“-Taste gedrückt, so erscheinen zwei Noten. Die Note auf der linken Seite ist die Invader-Note und die Note rechts Ihre Note. Versuchen Sie nun, die Taste der linken Note zu drücken.

[Anzeige bei Spielbeginn]



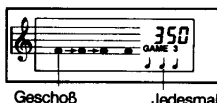
- Von Ihrer Note auf der rechten Seite gehen Geschosse aus, durch die die Invader-Note auf der linken Seite abgeschossen werden kann.



- Sobald eine Invader-Note abgeschossen ist, erscheint die nächste. Versuchen Sie, auch diese durch Drücken der entsprechenden Taste abzuschießen, usw.

- * Auch die Invader-Note auf der linken Seite sendet Geschosse auf Ihre Note aus. Trifft ein Geschöß, so ist Ihre Note abgeschossen. Seien Sie also vorsichtig, und versuchen Sie, den Geschossen auszuweichen!

[Invader schießt zurück]



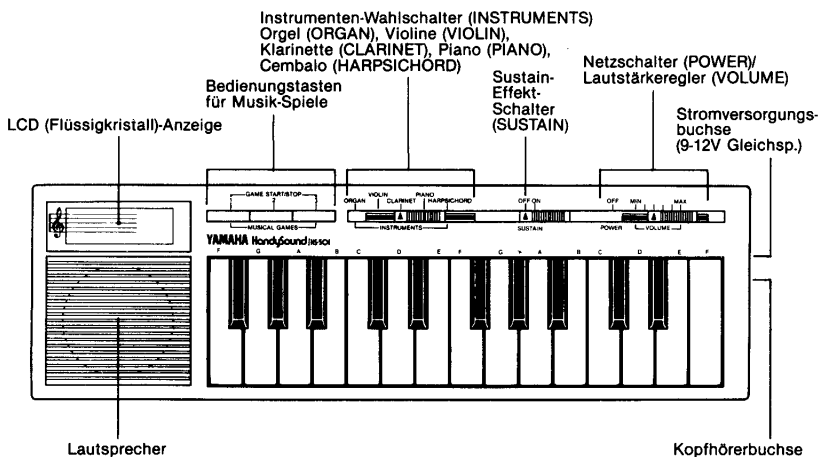
Geschöß

Jedesmal wenn Ihre Note von einem Geschöß getroffen wird, verlieren Sie eine Ihrer Statusnoten. (Haben Sie alle Statusnoten verloren, so ist das Spiel vorbei.)

- * Nach Erreichen von 2 000 Punkten, wird das Spiel schwieriger, und Sie müssen sich nun noch mehr konzentrieren, damit Ihre Note nicht abgeschossen wird.
- * Sind 5 000 Punkte erreicht, so wird das Spiel noch schwieriger. Sie müssen nun äußerst schnell reagieren, um den Geschossen auszuweichen und um selbst zu schießen.

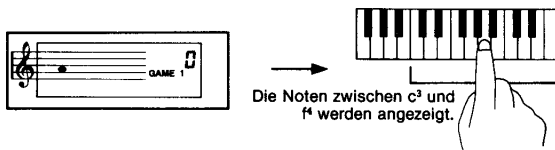
Spielhinweise

- Beim Abschuß einer Invader-Note erhalten Sie 50 Punkte.
- Das Spiel wird so lange fortgesetzt, bis alle drei Ihrer Statusnoten abgeschossen wurden.
- Liegt Ihre Punktzahl zwischen 2 000 und 5 000, so können Sie als Bonus Extranoten erhalten (insgesamt bis drei).
- Die Maximalpunktzahl liegt bei 10 000 (bei 10 000 endet das Spiel).
- Nach Erreichen von 2 000 Punkten vergrößert sich der Notenbereich und liegt dann zwischen C und C.
- Haben Sie 1 000 oder mehr Punkte erreicht, so ertönt am Ende des Spiels eine Fanfare.
- Trifft Ihr Geschöß ein Invader-Geschöß, so siegt das zuerst abgeschandte Geschöß.
- Seien Sie besonders vorsichtig, wenn die Invader-Note sich nicht bewegt.

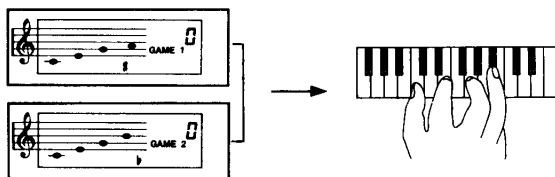


Die Noten der gedrückten Tasten werden auf der Notensystem-Anzeige angezeigt.

- Wenn Sie eine Taste drücken, ohne daß ein Spiel eingeschaltet ist, so wird die Note auf der LCD-Notensystem-Anzeige angezeigt.



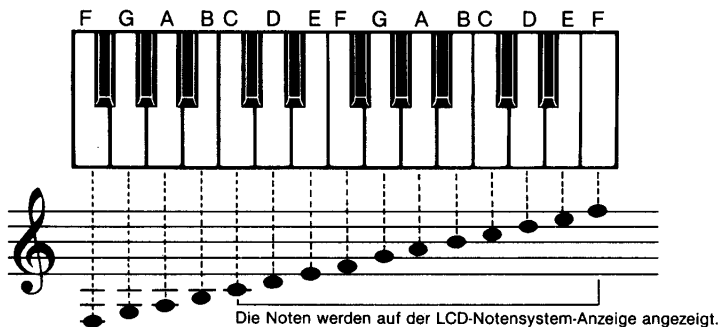
- Selbst wenn zwei oder mehr Tasten gleichzeitig gedrückt werden, werden die Noten angezeigt (bis zu vier Noten, wobei die tieferen Noten Vorrang besitzen).



- Wird im Spiel 1 oder 3 eine schwarze Taste gedrückt, so erscheint ein Kreuz (#) am Anzeigerand unterhalb der Note. Wird eine schwarze Taste im Spiel 2 gedrückt, so erscheint ein Be-Zeichen (b).

[Kinder können leicht den Zusammenhang zwischen der Taste und der Position der Noten im Notensystem erlernen, da beim Drücken einer Taste die entsprechende Note auf der Notensystem-Anzeige angezeigt wird.]

Zum Erlernen des Zusammenhangs zwischen Notensystem und den Tasten eines Tasteninstrumentes.



Vorsichtsmaßnahmen

Gehen Sie schonend mit HandySound um, damit Sie lange Freude daran haben. Besonders die folgenden Punkte sollten Sie stets beachten:

- 1) Verwenden Sie für Netz- oder Autobatteriebetrieb einen Adapter von Yamaha, und lesen Sie die Anleitung des Adapters sorgfältig durch.
- 2) Verwenden Sie den als Sonderzubehör lieferbaren Autobatterie-Adapter (CA-1) ausschließlich an einer 12V Autobatterie, bei der der Minuspol an Masse liegt. Vergewissern Sie sich vor dem Anschließen, ob dies der Fall ist.
- 3) Beim Anschließen von HandySound an andere Geräte, sollten beide Einheiten ausgeschaltet sein.
- 4) Stellen Sie den Lautstärkereglern nicht auf MAX, wenn Sie das HandySound an eine Stereo-Anlage anschließen. Verwenden Sie zur Einstellung der Lautstärke den Lautstärkereglern der Stereo-Anlage.
- 5) Schützen Sie das Gerät vor übermäßiger Feuchtigkeit.
- 6) Schützen Sie das Gerät vor mechanischen Stößen, und stellen Sie keine schweren Gegenstände darauf.
- 7) Setzen Sie HandySound nicht längere Zeit direktem Sonnenlicht aus.
- 8) Halten Sie HandySound von Heizungen fern, und lassen Sie Ihr Instrument nicht in einem Auto, das direkt in der Sonne geparkt ist. Temperaturen über 60°C können mechanische oder elektrische Schäden verursachen, die nicht durch die Garantie abgedeckt werden.
- 9) Verwenden Sie zur Reinigung ein trockenes oder ein mit Wasser leicht angefeuchtetes Tuch.
- 10) Bewahren Sie HandySound stets in der Schutzhülle auf, wenn es nicht verwendet wird.
- 11) Bei erschöpften Batterien arbeiten die automatische Abschaltung oder die Musik-Spiele evtl. nicht. Wechseln Sie in diesem Fall alle Batterien aus.
- 12) Nehmen Sie die Batterien heraus, wenn HandySound über längere Zeit nicht verwendet wird.

Technische Daten

Tastatur	25 Tasten (f_2 — f_4) polyphones 4 Notensystem
Instrumentenklänge	Orgel, Violine, Klarinette, Piano, Cembalo
Effekt	Sustain
Weitere Bedienungselemente	Ein-Ausschalter/Lautstärkereger
Anschlußbuchsen	Kopfhörer, Gleichspannungseingang
Endverstärker	500mW (Dauertonleistung)
Lautsprecher	5,7cm, 8Ω
Stromversorgung	Batterien (5 1,5V Mignonzellen) Netzstrom oder Autobatterie (mit getrennt lieferbaren Adaptern)
Leistungsaufnahme	850mW
Gehäusefarbe	Gelb
Abmessungen	31,5cm × 9,5cm × 3cm (B × T × H)
Gewicht (einschl. Batterien)	450g
Mitgeliefertes Zubehör	Schutzhülle
Musik-Spiele	3
Anzeigefenster (Flüssigkristall)	Spiel Nr., Noten, Punktzahl

(Änderungen vorbehalten.)

Hinweis zur Garantie

Dieses Produkt wird international vertrieben, und die Garantiebedingungen sind von Vertriebsland zu Vertriebsland verschieden. Ihr Händler gibt Ihnen gerne genauere Informationen zu den in Ihrem Land gültigen Garantie- und/oder Servicebedingungen.

The serial number of this product may be found on the bottom of the unit. You should note this serial number in the space provided below and retain this manual as a permanent record of your purchase to aid identification in the event of theft.

Model No. HS- _____

Serial No. _____

Die Seriennummer befindet sich an der Unterseite des Instrumentes. Wir empfehlen, diese Nummer sicherheitshalber an der unten vorgesehenen Stelle einzutragen, um sie auch im Falle eines Diebstahls jederzeit zur Hand zu haben.

Modell-Nr. HS- _____

Serien-Nr. _____

Le numéro de série de ce produit figure au bas du bloc. Il conviendra de noter ce numéro de série dans l'espace réservé au-dessous et de conserver ce manuel: celui-ci constitue le document permanent de votre achat et permet l'identification en cas de vol.

Modèle No. HS- _____

No. de série: _____

El número de serie de este producto se encuentra en la parte inferior de la unidad. Sírvase anotar este número de serie en el espacio proporcionado debajo y guarde este manual como comprobante de compra para ayudar a la identificación en caso de robo.

N° de modelo HS- _____

N° de serie _____



YAMAHA

Concerning Warranty

This product was made for international distribution, and since the warranty for this type of product varies from marketing area to marketing area, please contact the selling agency for information concerning the applicable warranty and/or service policies.

Hinweis zur Garantie

Dieses Produkt wird international vertrieben, und die Garantiebedingungen sind von Vertriebsland zu Vertriebsland verschieden. Ihr Händler gibt Ihnen gerne genauere Informationen zu den in Ihrem Land gültigen Garantie- und/oder Servicebedingungen.

Remarque relative à la garantie

Ce modèle est destiné à être distribué à l'échelle internationale. Etant donné que les conditions de garantie pour ce type de produit varient en fonction des zones de commercialisation, prière de prendre contact avec l'agence chargée des ventes pour tous renseignements relatifs aux conditions de garantie et de service après-vente.

Concerniente a la garantía

Este producto ha sido fabricado para ser distribuido internacionalmente y, como la garantía para este tipo de producto varía en relación a su área de comercialización, sírvase consultar con el agente de ventas sobre la información en torno a la garantía aplicable y/o políticas de servicio.