

Deutsch

RX120

DIGITALER RHYTHMUS PROGRAMMIER

BEDIENUNGSANLEITUNG

EINLEITUNG

Herzlichen Glückwunsch und vielen Dank für den Kauf des digitalen Rhythmusprogrammiers RX120 von Yamaha. Sie besitzen nun eine Drummaschine, mit der man seine eigenen Pattern-Kombinationen programmieren oder auf die vorprogrammierten Songs zurückgreifen kann. Der RX120 bietet folgende Möglichkeiten:

- 38 gesampelte Schlagzeug-Klänge.
- 40 Werksrhythmen (Pattern) mit je drei Variationen, zwei Wirbeln, einem Break, einer Einleitung und einem Ende. (D.h. jedes Pattern umfaßt jeweils 8 verschiedene Figuren.)
- 20 frei programmierbare Song-Speicher für Ihre eigenen Programme (zu je 500 Takten).
- Zwei Anschlüsse für Fußtaster, um die Wirbel bzw. die Start/Stop-Funktion per Fuß abzurufen.

- Die Natursounds sind von einem MIDI-Tastensinstrument aus ansteuerbar.
- MIDI-Synchronisation mit Sequenzern usw.

Bitte lesen Sie sich diese Bedienungsanleitung vor dem Einsatz des RX120 durch.

INHALTSÜBERSICHT

Vorsichtsmaßnahmen	1
Technische Daten	1
Ober-/Rückseite	2
Anschliessen, Einschalten und Einsetzen	4
Der Pattern-Modus	4

Der SONG-Modus	5
Weitere Funktionen	7
MIDI-Funktionen	8
MIDI-Implementierung	i
PATTERN-Variationen	ii

VORSICHTSMASSNAHMEN

Bitte behandeln Sie den RX120 mit der gebührenden Umsicht und setzen Sie ihn niemals Extrembedingungen aus. Beachten Sie folgende Aspekte:

● AUFSTELLUNG

Daheim oder im Studio sind sonnige Orte zu meiden. Auch Staub, Feuchtigkeit, große Kälte und starke Vibrationen können den RX120 beschädigen.

● TRANSPORT

Vor dem Transport alle Kabel abtrennen, um Reißen und Kurzschlüsse zu vermeiden.

● BEHANDLUNG

Sie wissen natürlich selbst, daß man ein elektronisches Gerät am besten nicht fallenläßt. Unterwegs sollte man schon vorsichtig sein. Ziehen Sie nach Möglichkeit immer nur an den Steckern, nie an den Kabeln, um das Reißen der Adern zu vermeiden.

● NETZSPANNUNG

Gebrauchen Sie ausschließlich Netzteile, die den Angaben auf der Gehäuserückseite entsprechen. Falls Sie das Gerät

längere Zeit nicht zu gebrauchen beabsichtigen, sollten Sie das Netzteil abtrennen. Im Falle eines Gewitters den Netzstecker ziehen.

● REINIGUNG

Zum Reinigen oder Abstauben nur ein weiches Staubtuch gebrauchen. Benzol oder andere chemische Lösungsmittel greifen das Finish an und Wasser beschädigt die Schaltkreise.

● INTERFERENZEN

Meiden Sie Geräte, die elektromagnetische Felder generieren (z.B. ein Radio oder einen Fernseher). Diese können zu Störungen im RX120 und zu Interferenzen beim Fernsehgerät führen.

● UMBAUTEN, REPARATUREN UND GARANTIE

Diese drei Konzepte vertragen sich in der Regel nicht: Wenn Sie Ihren RX120 mit irgend etwas nachrüsten oder umbauen lassen oder selbst Reparaturen vornehmen, verfällt automatisch der Garantieanspruch.

TECHNISCHE DATEN

● RAM-Speicherkapazität

20 Songs

● ROM-Speicher

40 Pattern x 8 Variationen

● Wellenspeicher

2MBit ROM x 1, 1MBit RAM x 1

● Klänge

38 Instrumente, Polyphonie: 12 Stimmen

● Display

Flüssigkristallanzeige: 16 Zeichen, beleuchtet

● Anschlüsse

MIDI IN, FILL IN, START/ENDING, PHONES, OUTPUT R, OUTPUT L/MONO, DC12V IN

● Leuchtdioden

PATTERN, SONG, ACCENT

● Tasten

40 Pattern, PATTERN/SONG, WRITE, -1/+1, CLEAR, REST, REPEAT, INIT TEMPO/BD SD CHANGE, NO, YES, PATTERN VARIATION 1-3, ACCENT, TAP TEMPO, INTRO, ENDING, FILL IN A-B, BREAK, COWBELL, CLAPS, START, STOP/CONTINUE.

● Schieberegler

VOLUME, TEMPO

● Abmessungen (D x W x H)

191 x 350 x 54,5 mm

● Gewicht

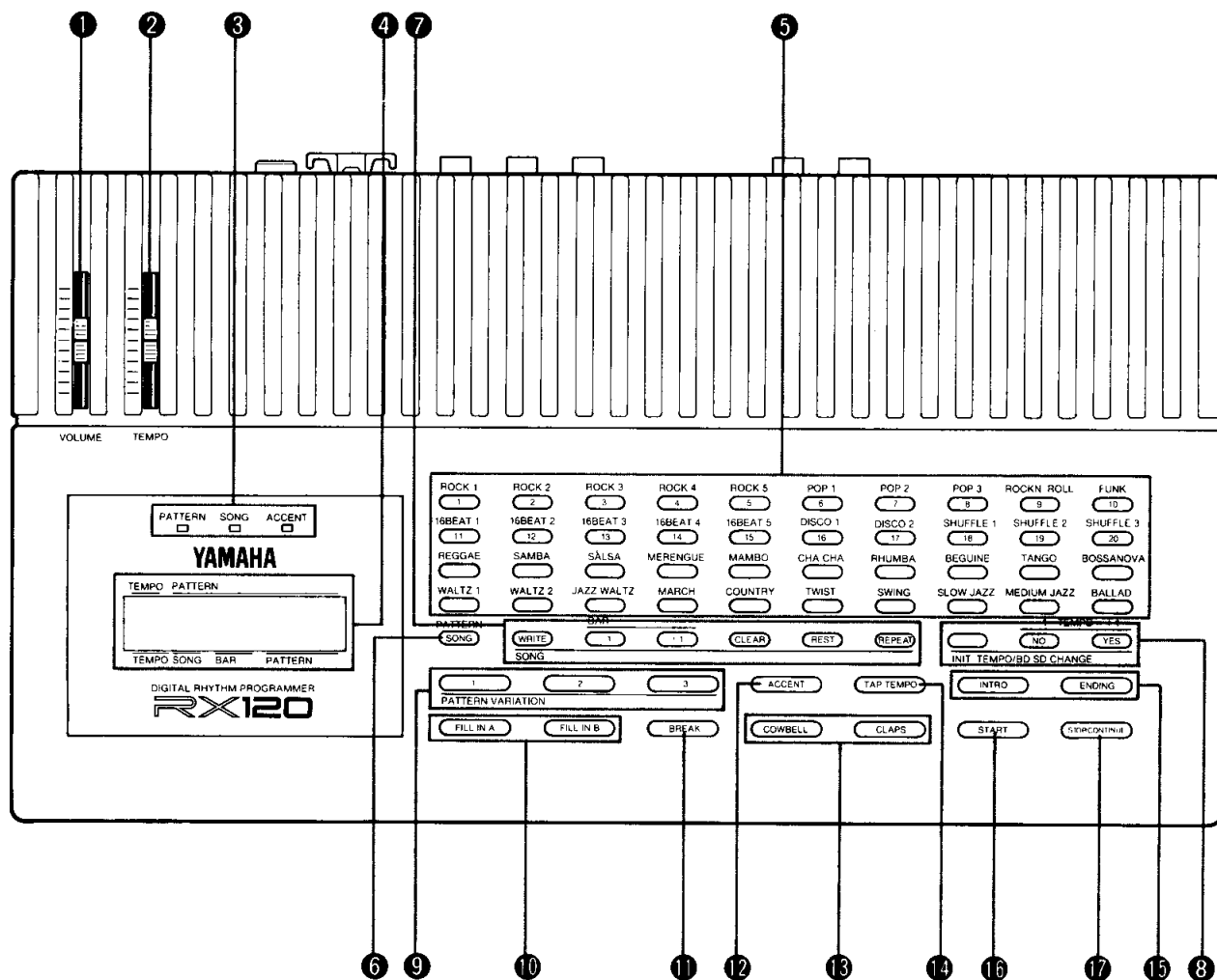
1,5kg

● Lieferumfang

PA-1 AC Netzteil

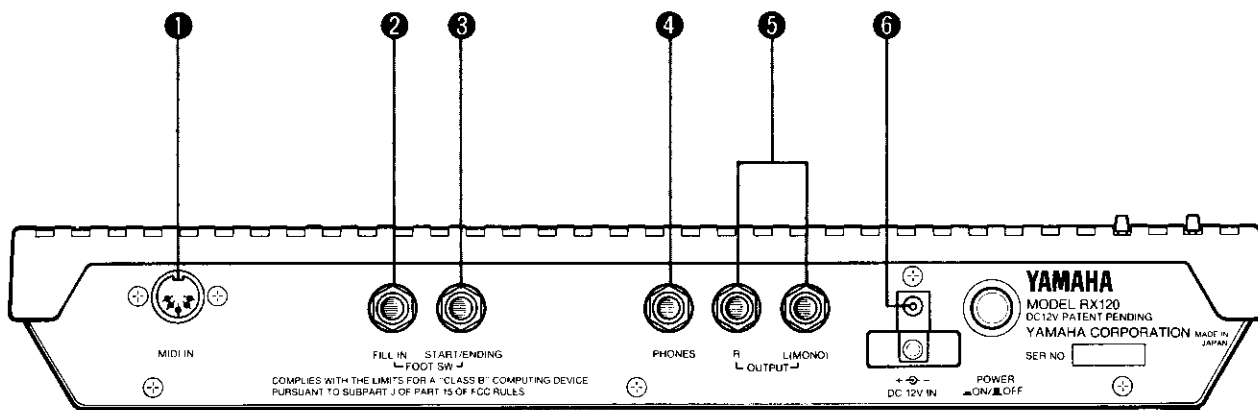
Änderungen der technischen Daten ohne Vorankündigung jederzeit vorbehalten.

OBER-/RÜCKSEITE



OBERSEITE

- ① **VOLUME:** Mit diesem Regler stellt man die Lautstärke des RX120 ein.
- ② **TEMPO:** Um das Tempo zu regeln.
- ③ **LEDs:** Die PATTERN und SONG-LED zeigen jeweils den angewählten Modus an und dienen gleichzeitig zur Tempoanzeige. Die ACCENT-LED zeigt den Status der ACCENT-Funktion an.
- ④ **LCD-Display:** Umfaßt 16 Zeichenpositionen und ist beleuchtet.
- ⑤ **PATTERN-Tasten:** Der RX120 bietet 40 werkseitig programmierte Rhythmen (ROCK 1 bis BALLAD). Mit den oberen beiden Tastenreihen (Zahlen) hat man auch Zugriff auf die 20 Song-Speicher.
- ⑥ **PATTERN/SONG:** Drücken Sie diese Taste, um vom PATTERN- in den SONG-Modus zu wechseln und umgekehrt.
- ⑦ **SONG:** Diese Tasten dienen zum Programmieren Ihrer eigenen Songs.
- ⑧ **INIT TEMPO/BD SD CHANGE:** Mit diesen Tasten kann man das Anfangstempo des RX120 entweder programmieren oder ausschalten. Darüberhinaus dienen sie zum Abrufen anderer Bassdrum- und Snare-Klänge. Mit den Tasten YES und NO werden bestimmte Befehle eingegeben bzw. gelöscht und Tempoänderungen vorgenommen.
- ⑨ **PATTERN VARIATION 1–3:** Mit diesen drei Tasten hat man Zugriff auf die drei Variationen eines Pattern.
- ⑩ **FILL IN A, B:** Zur Anwahl eines Wirbels. Für jedes Pattern gibt es zwei Wirbel.



RÜCKSEITE

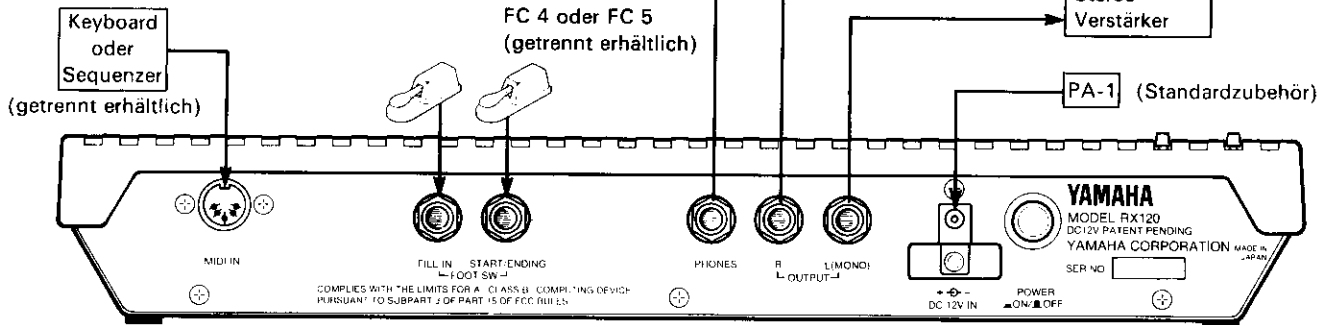
- 11 **BREAK:** Ein Break ist ein stark vereinfachtes Pattern, das man als Pause oder Übergang verwenden kann.
- 12 **ACCENT:** Wenn Sie die ACCENT-Funktion aktivieren, werden die Pattern mit Akzenten versehen.
- 13 **COWBELL, CLAPS:** Mit diesen Tasten haben Sie Echtzeit-Zugriff auf den Klatsch- und Kuhglocken-Klang.
- 14 **TAP TEMPO:** Drücken Sie diese Taste jeweils auf dem zweiten Schlag eines Takts, um das Tempo zu ändern.
- 15 **INTRO, ENDING:** Für alle 40 Pattern gibt es ein Intro und ein Ende, das man mit diesen Tasten abrufen kann.
- 16 **START:** Um die Wiedergabe des Songs bzw. Pattern zu beginnen.
- 17 **STOP/CONTINUE:** Drücken Sie diese Taste, um die Wiedergabe zu beenden.

- 1 **MIDI IN:** Man kann die Klänge des RX120 von einem MIDI-Keyboard aus ansteuern. Verbinden Sie hierfür den MIDI-Ausgang des Keyboards mit dieser Buchse. Man kann den RX120 auch mit einem Sequenzer synchronisieren. Wechseln Sie in den MIDI Sync-Modus und verbinden Sie den Ausgang des Sequenzers mit dieser Buchse.
- 2 **FILL IN:** Wenn Sie an diese Buchse einen Fußtaster FC 4 oder FC 5 von Yamaha anschließen, können Sie abwechselnd den 1. (FILL IN A) und 2. Wirbel (FILL IN B) abrufen.
- 3 **START/ENDING:** Verbinden Sie einen weiteren Fußtaster FC 4 oder FC 5 von Yamaha mit dieser Buchse, um die Wiedergabe per Fuß zu starten und zu stoppen (SONG-Modus), oder um abwechselnd die START- und ENDING-Funktion zu aktivieren (PATTERN-Modus).
- 4 **PHONES:** An diese Buchse kann man einen Stereokopfhörer anschließen.
- 5 **R/L(MONO):** Verbinden Sie diese Buchsen mit einem Verstärker oder Mischpult. Die 38 Schlagzeug-Sounds befinden sich an unterschiedlichen Positionen im Stereopanorama (diese Einstellung kann nicht geändert werden). Wenn Sie nur einen Kanal zur Verfügung haben, so verbinden Sie ihn mit dem Ausgang L(MONO).
- 6 **DC12V IN:** An diese Buchse muß das Netzteil PA-1 AC angeschlossen werden.

ANSCHLIESSEN, EINSCHALTEN UND EINSETZEN

ANSCHLÜSSE

Schalten Sie vor dem Anschließen des RX120 alle anderen Geräte aus. Verbinden Sie die Buchsen OUTPUT L und R mit einem Stereoverstärker oder Mischpult (falls Ihr Verstärker mono ist, sollten Sie nur die Buchse OUTPUT L/MONO anschließen). Schließen Sie das zum Lieferumfang gehörige Netzteil PA-1 AC an die DC 12V IN-Buchse auf der Geräterückseite an. Drehen Sie das Kabel um die beiden Haken, um unbeabsichtigte Stromausfälle zu vermeiden.



ANTESTEN DER WERKSPROGRAMME

Beim Einschalten des RX120 wird automatisch der PATTERN-Modus angewählt (die PATTERN-Diode leuchtet). Drücken Sie auf START, um die Wiedergabe zu beginnen. Regeln Sie die Lautstärke mit Hilfe des VOLUME-Schiebereglers oder mit dem Lautstärkeregel des Verstärkers/Mischpults. Wählen Sie die gewünschten Pattern und Variationen an.

1. Wiedergabe
2. Anwählen eines Pattern —
3. Anwählen von Variationen — , ,
4. Wiederholen Sie die Schritte 2–4, um weitere Rhythmen abzurufen.

Siehe den Abschnitt über den PATTERN-Modus.

DER PATTERN-MODUS

Der RX120 enthält 40 Grundrhythmen (ROCK 1–BALLAD) mit je 8 Variationen (3 Pattern-Variationen, 2 Wirbel, 1 Break, 1 Intro und einen Schluß) — insgesamt also 320 Pattern.

Im PATTERN-Modus kann man jedes beliebige Pattern oder jede gewünschte Variation abrufen. Wenn Sie die PATTERN/SONG-Taste drücken, wechseln Sie in den SONG-Modus. Betätigen Sie sie noch einmal, um wieder den PATTERN-Modus anzuwählen. Im Display wird jeweils kurz der abgerufene Modus angezeigt.

ANWAHL EINES WERKSSONGS

Stoppen Sie die Wiedergabe und drücken Sie auf PATTERN/SONG. Das LCD zeigt kurz "SONG" an und die SONG-LED zeigt ebenfalls an, daß Sie sich im SONG-Modus befinden. Drücken Sie eine der Zahlentasten 1–20 (oberen beiden Tastenreihen), um einen Song anzuwählen und drücken Sie auf START. Das Display zeigt jeweils den Namen des wiedergegebenen Patterns und der Variation an.

1. Wechseln in den Song-Modus
2. Anwählen eines Songs —
3. Beginn der Wiedergabe
4. Sobald die Wiedergabe beendet ist, können Sie mit den Schritten 2–3 fortfahren, um weitere Songs abzurufen.

Auf S. 5, "SONG MODUS", erfahren Sie, wie man seine eigenen Songs programmiert.

ANWAHL EINES PATTERN

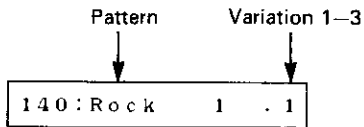
Drücken Sie eine der 40 Pattern-Tasten. Wird ein Pattern angewählt, während ein anderes wiedergegeben wird, so beginnt die Wiedergabe des neuen Pattern, sobald das Ende des vorangehenden erreicht ist, damit alles im Takt bleibt. (Das schwarze Dreieck im Display bedeutet, daß zur Zeit noch das vorangehende Pattern wiedergegeben wird.)

Pattern auswählen (noch keine Wiedergabe)

140 ▶ Rock 2 . 1

PATTERN VARIATION 1-3

Mit den drei Tasten PATTERN VARIATION 1-3 hat man Zugriff auf die Variationen der Pattern. Die Nummer der Variation wird ganz rechts im Display angezeigt.



FILL IN A, B UND BREAK

Drücken Sie auf FILL IN A bzw. FILL IN B, wenn Sie einen Trommelwirbel brauchen. Drücken Sie hingegen auf BREAK, so wird ein minimaler Rhythmus wiedergegeben (meistens nur die Bassdrum und Hihat). Die FILL INS und der BREAK beginnen jeweils bei der nächsten Viertelnote.

INTRO UND ENDING

Für jedes Pattern gibt es ein Intro und einen Schluß. Betätigen Sie zu Beginn der Wiedergabe statt der START-Taste die Taste INTRO, um die Wiedergabe eines Pattern mit dem Intro zu beginnen. Wenn Sie während der Wiedergabe auf ENDING drücken, so wird das Pattern mit einem Schluß versehen und danach gestoppt.

TEMPO

Das Tempo regelt man entweder mit dem TEMPO-Schieberegler oder mit Hilfe der Tasten +1 und -1 (oder TAP TEMPO, s.u.). Im Display erscheint jeweils der Tempowert. Bei der Wiedergabe blinkt die SONG-Diode, um den Beginn eines Pattern anzuzeigen. Die PATTERN-Diode blinkt im Tempo.



DER SONG-MODUS

Ein Song darf maximal 500 Pattern umfassen. Der RX120 faßt insgesamt 20 Songs. Drücken Sie die Taste PATTERN/SONG, um in den SONG-Modus zu wechseln.

WIEDERGABE EINES SONGS

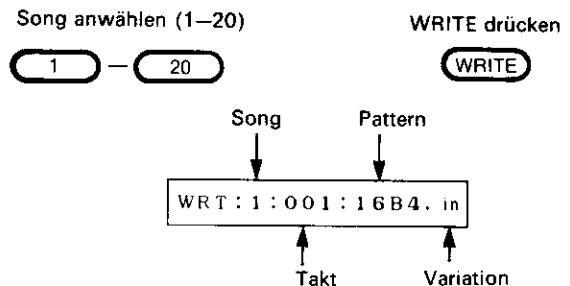
Bei Verlassen des Werks enthält der RX120 20 programmierte Songs. Drücken Sie eine der Zahlentasten (obere beide Reihen), um einen Song anzuwählen.



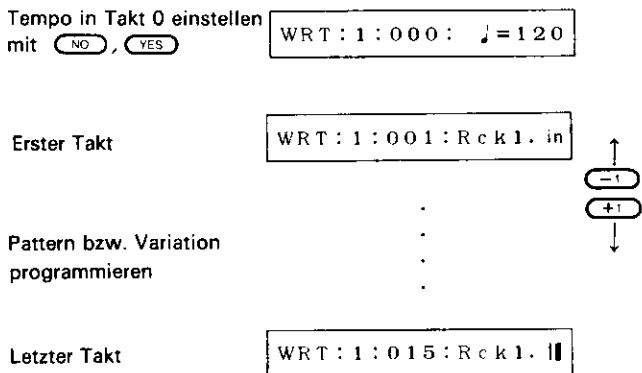
Solange der RX120 keinen Song wiedergibt, kann man mit Hilfe der Tasten BAR +1 und -1 zu einem bestimmten Takt gehen und auf STOP/CONTINUE drücken, um die Wiedergabe dort fortzusetzen bzw. zu beginnen.

PROGRAMMIEREN EINES SONGS

Wechseln Sie in den SONG-Modus, wählen Sie einen Song an und drücken Sie auf WRITE. Im Display blinken die Buchstaben "WRT".



Mit den Tasten +1 und -1 kann man nun die einzelnen Takte durchgehen (wenn Takt "00" angezeigt wird, kann man das Tempo mit Hilfe des TEMPO-Reglers oder der Tasten +1 und -1 programmieren). Wenn die INIT TEMPO-Funktion auf OFF gestellt wurde, kann man das Tempo nicht programmieren (siehe S. 7).

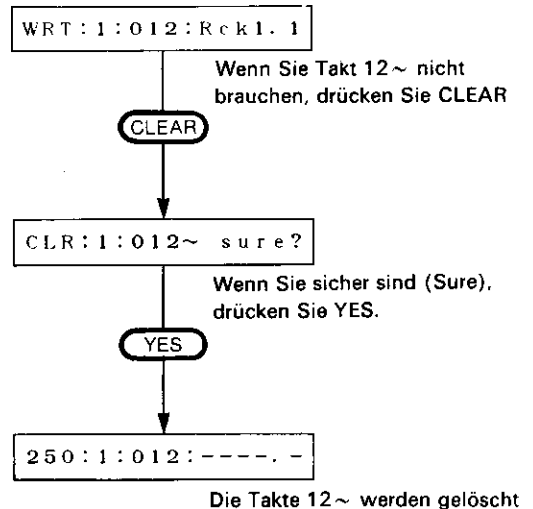


Drücken Sie die dem gewünschten Pattern entsprechende Taste (ROCK1...BALLAD) oder rufen Sie eine Variation (PATTERN VARIATION 1-3, FILL IN A-B, BREAK, INTRO, ENDING) ab. Man kann INTRO und ENDING auch in der Mitte eines Songs programmieren. Wenn Sie eine Pause brauchen, müssen Sie die REST-Taste drücken. Mit REST kann man sowohl eine ganze als auch eine drei Schläge lange Pause abrufen. Das Display gibt die einzelnen Elemente folgendermaßen wieder:

Fill in A : A	Ending :
Fill in B : B	Break : x
Intro : in	Rest : ♩ x4 or ♩ x3

Beim Programmieren der Songs ist es möglich, sich das angewählte Pattern anzuhören. Drücken Sie auf START, um die Wiedergabe zu starten.

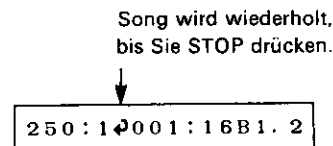
Sobald der Song fertig vorliegt, müssen Sie die WRITE-Taste betätigen, um wieder in den Wiedergabemodus zu wechseln. Mit der CLEAR-Funktion hat man die Möglichkeit, den vorliegenden Takt und alle nachfolgenden schnell zu löschen. Sobald CLR 003~ sure?" (z.B.) im Display erscheint, müssen Sie die Frage bestätigen, indem Sie die Taste YES drücken.



Der Song ist nun startbereit.

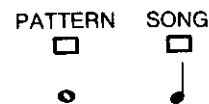
REPEAT

Die REPEAT-Funktion dient zur wiederholten Wiedergabe eines Songs. Sobald Sie diese Taste drücken, erscheint "♩" im Display. Der Song wird nun so lange wiederholt, bis Sie auf STOP drücken. Ist REPEAT beim Programmieren eingeschaltet, so wird der Song bei der Wiedergabe automatisch wiederholt. (Songs ohne Daten können nicht wiederholt werden.)



TEMPO

Im SONG-Modus zeigt die SONG-Diode den Takt und die PATTERN-Diode den Beginn eines Pattern an.



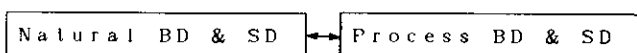
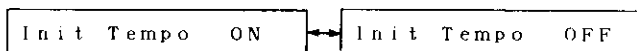
WEITERE FUNKTIONEN

INIT TEMPO/BD SD CHANGE

Mit der INIT-Taste ruft man abwechselnd die INIT TEMPO- und die BD SD CHANGE-Funktion ab. Halten Sie die INIT TEMPO/BD SD CHANGE-Taste gedrückt und betätigen Sie YES bzw. NO, um die gewünschte Einstellung vorzunehmen.

NO

YES



Init Tempo: Normalerweise ist diese Funktion eingeschaltet, was bedeutet, daß jedes Pattern mit dem werksprogrammierten Tempo "gefahren" wird. Wenn Sie nicht möchten, daß sich das Tempo jedesmal bei der Anwahl eines neuen Pattern ändert, so sollten Sie INIT TEMPO OFF einstellen.

BD & SD: Die Pattern der oberen beiden Tastenreihen können entweder mit natürlichen oder stark verfremdeten Bassdrum- und Snareklängen wiedergegeben werden.

COWBELL, CLAPS

Durch Drücken dieser Tasten können Sie in Echtzeit noch Klatsch- oder Kuhglockenakzente anbringen.

TAP TEMPO

Wenn Sie im PATTERN- oder SONG-Modus jeweils auf dem zweiten Schlag eines Takts diese Taste drücken, können Sie das Tempo ändern. Bei einem 4/4-Pattern zählt man normalerweise "eins, zwei, drei, vier". Bei "zwei" müssen Sie TAP TEMPO drücken.

TAP TEMPO kann eingestellt werden, solange der RX120 nicht auf Wiedergabe geschaltet ist. Drücken Sie diese Taste. Die SONG-Diode zeigt das Tempo an und die PATTERN-Diode leuchtet jeweils auf dem 1. Schlag eines Pattern (aber es wird kein Ton ausgegeben). Stellen Sie den gewünschten Tempo-Wert ein. Betätigen Sie danach STOP/CONTINUE, um in den Wiedergabemodus zurückzuwechseln. Der Einsatzbereich dieser Funktion ist jedoch sehr beschränkt.

LADEN DER DEMO-SONGS

Der RX120 enthält 20 werksprogrammierte Songs, die man aber zugunsten seiner eigenen Programme löschen kann. Falls Sie die Demo-Songs aber zu einem späteren Zeitpunkt noch einmal laden möchten, müssen Sie beim Einschalten des RX120 die Taste PATTERN VARIATION 2 gedrückt halten. Das Display fragt Sie dann "Load demo SONG?" (Demo-Songs laden?), worauf Sie die Taste YES betätigen. Um sicherzugehen, fragt der RX120 Sie noch einmal "Are you sure?" (Im Ernst?), worauf Sie noch einmal mit YES antworten. Danach werden Ihre eigenen Songs zugunsten der Werksongs gelöscht.

FEHLERMELDUNGEN

Bisweilen wird eine der folgenden Meldungen angezeigt:

!Memory FULL! Das bedeutet, daß der Speicher voll ist.

Ein Song kann zwar bis zu 500 Takte umfassen, aber insgesamt kann man nur zwischen 900 und 3800 Takte abspeichern. Arbeiten Sie daher sooft wie möglich mit der REPEAT-Funktion.

!Buffer Full! Der MIDI-Pufferspeicher hat zuviele Daten in zu kurzer Zeit empfangen. Drücken Sie die Taste PATTERN/SONG, um den Betrieb fortzusetzen.

!Change Battery! Die Spannung der Lithiumbatterie liegt unter 2,2V und muß erneuert werden. Bitte wenden Sie sich an einen Yamaha-Vertrieb. Drücken Sie auf YES, um den Betrieb zeitweilig fortzusetzen.

!No Battery! Die Spannung der Lithiumbatterie beträgt nur noch 1,5V und muß daher sofort ausgewechselt werden. Wenden Sie sich umgehend an den Yamaha-Vertrieb.

MIDI-FUNKTIONEN

Die MIDI IN-Buchse des RX120 kann mit dem MIDI-Ausgang eines MIDI-Keyboards oder Sequenzers verbunden werden.

ANSTEUERN DER KLÄNGE

Die 38 Percussion-Klänge des RX120 können auch von einem MIDI-Keyboard aus "gespielt" werden. Verfügt Ihr Keyboard über ein anschlagdynamisches Manual, so hauchen Sie den Sounds noch zusätzlich Leben ein. Die Manualverteilung der Klänge sieht folgendermaßen aus:

Instrument	Note	Nummer
Bassdrum 1	A1	45
Bassdrum 2	G#1	44
Snare 1	E1	52
Snare 2	C#1	49
Snare 3	B1	47
Rim Shot 1	D#2	51
Rim Shot 2	A#1	46
Tom 1	F2	53
Tom2	D2	50
Tom 3	C2	48
Elektronische Tom 1	G1	43
Elektronische Tom 2	F#1	42
Elektronische Tom 3	F1	41
Offene Hihat	B2	59
Geschl. Hihat	A2	57
Pedalhiat	A#2	58
Ride 1 (Cup)	D3	62
Ride 2 (Edge)	D#3	63
Crash	C3	60
China	C#3	61
Kuhglocke	G2	55
Klatschen	F#2	55
Hohe Timbale	A#3	70
Tiefe Timbale	A3	69
Tamburin	B3	71
Hohe ged. Conga	F#3	66
Hohe offene Conga	F3	65
Tiefe Conga	E3	64
Hohes Bongo	G#3	68
Tiefes Bongo	G3	67
Hohes Agogo	D#4	75
Tiefes Agogo	D4	74
Trillerpfeife	F#4	78
Shaker	G#2	56
Hohe Cuica	F4	77
Tiefe Cuica	E4	76
FM Percussion 2	A#4	82
FM Percussion 2	B4	83

MIDI-EMPFANGSKANAL

Normalerweise befindet sich der RX120 im MIDI OMNI-Modus. Falls Sie den Empfang jedoch auf einen Kanal beschränken möchten, sollten Sie beim Einschalten eine der Zahlentasten zwischen 1-16 gedrückt halten. Im Display wird dann der Empfangskanal angezeigt: "Receive CH: 16".

Diese Einstellung ist jedoch nur notwendig, wenn der RX120 als letztes Glied einer THRU-Kette eingesetzt wird und nicht auf alle Notenmeldungen reagieren soll. Stellen Sie den Übertragungskanal der anderen Geräte wie in deren Bedienungsanleitung beschrieben ein.

MIDI-SYNCHRONISATION

Halten Sie PATTERN VARIATION 1 gedrückt und schalten Sie den RX120 ein, wenn Sie den RX120 mit einem anderen Gerät synchronisieren möchten. Im Display erscheint nun kurz die Meldung "MIDI Sync". Statt des Tempowerts wird nun EXT im Display angezeigt. In diesem Fall bleiben die Einstellungen des TEMPO-Reglers und der Tasten wirkungslos.

Der RX120 reagiert auf folgende Meldungen: Start, Stop, Continue, Clock (Synchronisierung), Song Position Pointer und Song Select (Über die Song Select-Meldungen 0-19 ruft man die 20 Songs des RX120 ab). Song Select- und Song Position Pointer-Meldungen können nur im MIDI Sync- und Song-Modus empfangen werden. Solange der RX120 kein Clock-Meldungen empfängt, gibt er keine Rhythmen wieder.

Haben Sie MIDI Sync angewählt, so können Sie die Klänge des RX120 nicht vom Keyboard bzw. Sequenzer aus ansteuern.

Hinweis:

Die meisten Pattern bestehen aus einem einzigen Takt. Manche Pattern (z.B. diejenigen, die man mit den Tasten der dritten Reihe aufruft, z.B. Samba, Reggae usw.) umfassen zwei Takte. Der RX120 synchronisiert patternweise statt taktweise. Wird der RX120 also mit einem externen Gerät synchron geschaltet (Clock: MIDI), werden manche seiner Pattern mit doppelter Geschwindigkeit wiedergegeben.

Function ...	Transmitted	Recognized	Remarks
Basic Default	: x	: 1	: OMNI ON
Channel Changed	: x	: 1 - 16	: OMNI OFF
Mode Default	: x	: 1	
Mode Messages	: x	: x	
Mode Altered	: *****	: x	
Note Number : True voice	: x	: 41 - 83	: *1
	: *****	: 41 - 83	
Velocity Note ON	: x	: o v=1-127	
Velocity Note OFF	: x	: x	
After Key's	: x	: x	
Touch Ch's	: x	: x	
Pitch Bender	: x	: x	
	: x	: x	
Control			
Change			
Prog Change : True #	: x	: x	
	: *****	: x	
System Exclusive	: x	: x	
System : Song Pos	: x	: o	: *2
System : Song Sel	: x	: o 0 - 19	: *2
Common : Tune	: x	: x	
System : Clock	: x	: o	: *2
Real Time : Commands	: x	: o	: *2
Aux : Local ON/OFF	: x	: x	
Aux : All Notes OFF	: x	: x	
Mes- : Active Sense	: x	: x	
sages:Reset	: x	: x	
Notes: *1 = Note number 41-83 which correspond to each instrument are recognized only in INTERNAL SYNC mode.			
*2 = These messages are recognized only in MIDI SYNC mode.			

RHYTHM PATTERN GUIDE

Each of the 40 basic rhythm patterns in the RX120 has a total of 8 different variations; Intro, Variation 1-3, Ending, Fill In A/B, and Break. Here are examples of how the variations differ for three of the basic rhythm patterns; ROCK 1, POP 1 and 16 BEAT 1. Standard percussion notation is used, as shown on the staff below. Special instruments such as FM percussion or Latin percussion are shown on a separate staff.

GUIDE DES MOTIFS RYTHMIQUES

Chacun des 40 motifs rythmiques de base de l'RX120 vous offre 8 variantes: Intro, Variations 1-3, Fill IN A/B et Break. Voici quelques exemples qui vous montreront en quoi ces variantes diffèrent pour trois des motifs rythmiques de base: ROCK 1, POP 1 et 16 BEAT 1. La notation standard pour les percussions est utilisée, comme indiqué sur la portée ci-dessous. Des instruments spéciaux tels que les percussions FM et les percussions latines sont indiqués sur une portée séparée.

PATTERN-VARIATIONEN

Der RX120 enthält 40 Grundrhythmen mit je 8 Variationen: Intro, Variation 1 bis 3, Schluß, Fill-in A/B und Break. Hier werden die Variationen für 3 Grundrhythmen dargestellt: ROCK 1, POP 1 und 16 BEAT 1. Normale Notation für Perkussion wird verwendet, wie unten gezeigt. Spezialinstrumente wie FM Percussion oder Latin Percussion werden auf einer separaten Notenlinie gezeigt.

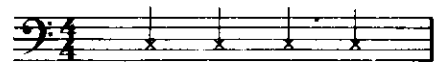
GUÍA DE PATRONES DE RITMOS

Cada uno de los 40 patrones de ritmos básicos del RX120 tiene un total de 8 variaciones distintas; Preludio, Variación 1 - 3, Coda Relleno A/B, e Interrupción. Aquí daremos algunos ejemplos de cómo se diferencian las variaciones para tres de los patrones de ritmos básicos; ROCK 1, POP 1, y 16 BEAT 1. Se usa la escritura estándar de percusión, como se muestra abajo. Los instrumentos especiales, tales como percusión de FM o percusión latina, se muestran en un apartado separado.

HI HAT
CLOSED OPEN CRASH
RIDE TOM1 SD TOM2 TOM3 RIM SHOT
CLAPS
BD
HI mute HI open LOW
CONGA HI LO

ROCK 1

• INTRO



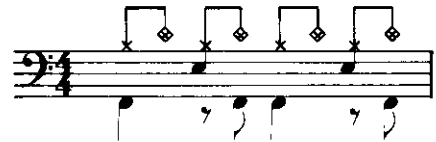
• VARIATION 1



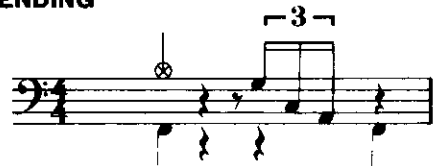
• VARIATION 2



• VARIATION 3



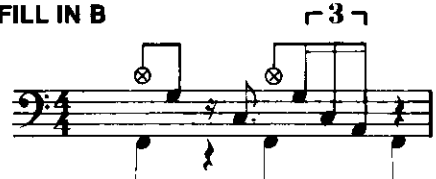
• ENDING



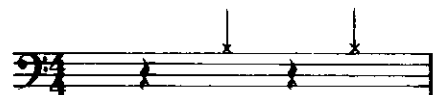
• FILL IN A



• FILL IN B



• BREAK



POP 1

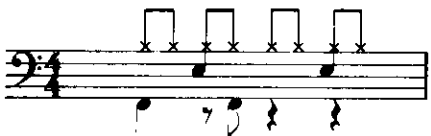
● INTRO



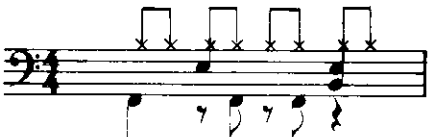
● VARIATION 1



● VARIATION 2



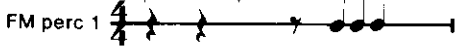
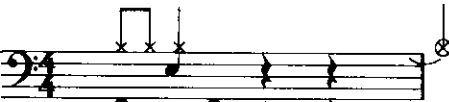
● VARIATION 3



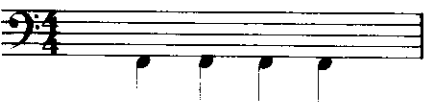
● FILL IN A



● FILL IN B



● BREAK

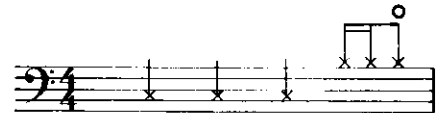


● ENDING



16BEAT 1

● INTRO



● VARIATION 1



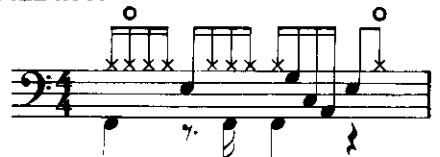
● VARIATION 2



● VARIATION 3



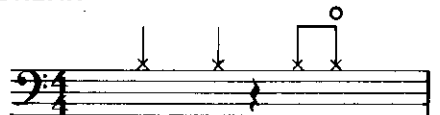
● FILL IN A



● FILL IN B



● BREAK



● ENDING



Litiumbatteri!
Bör endast bytas av servicepersonal.
Explosionsfara vid felaktig hantering.

VAROITUS!
Lithiumparisto. Räjähdyksvaara.
Pariston saa vaihtaa ainoastaan alan
ammattimies.

ADVARSEL!
Litiumbatteri!
Eksplussionsfare. Udskiftning må kun foretages
af en sagkyndig, – og som beskrevet i
servicemanualen.

YAMAHA